

神戸大学概覧

KOBE UNIVERSITY 2011

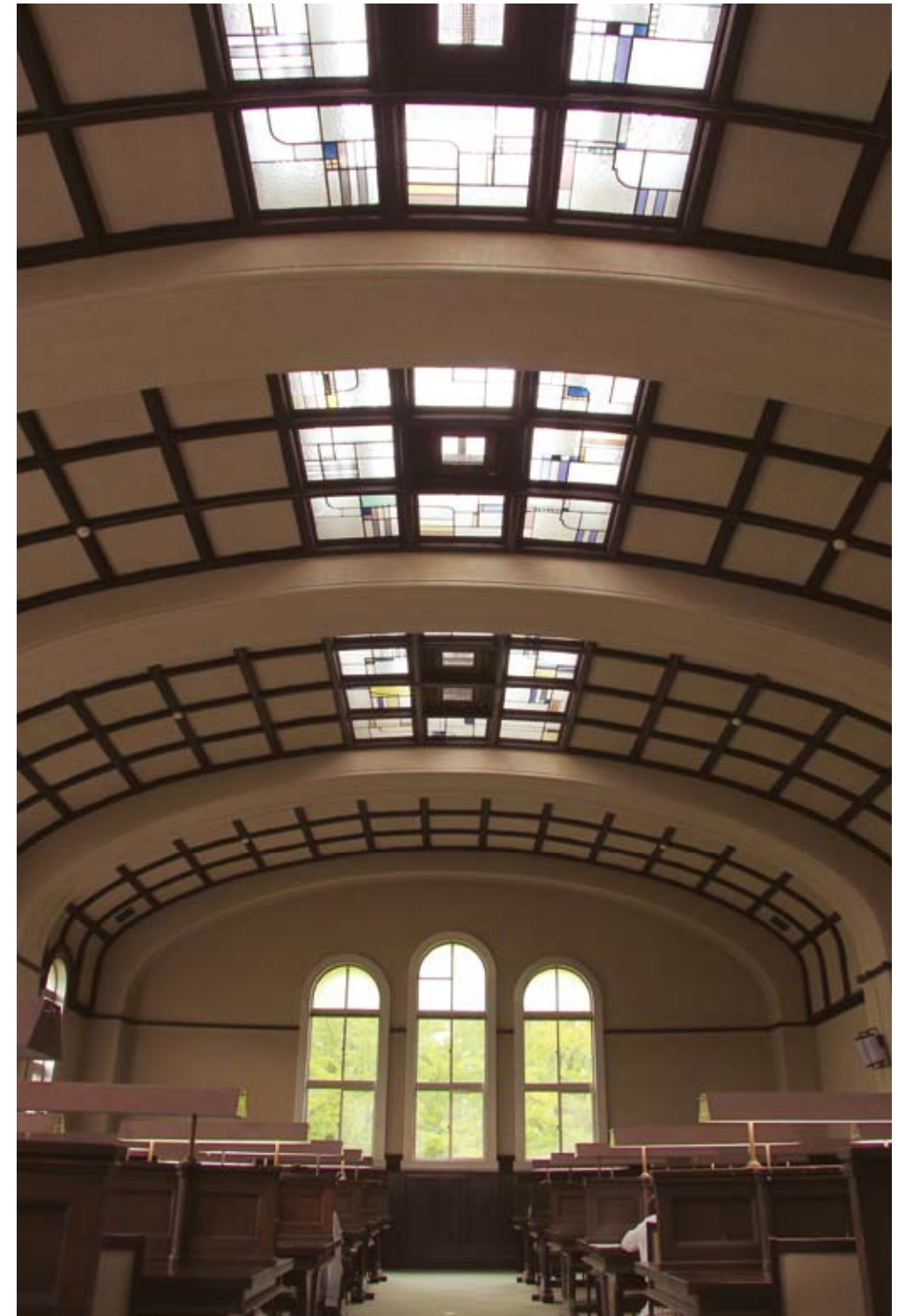
2011



*Toward Global Excellence
in Research and Education*

編集発行：神戸大学企画部社会連携課

〒657-8501 神戸市灘区六甲台町1-1 ☎ (078) 803-5022



2011年6月発行

目 次

神戸大学ビジョン2015	2
第1期中期目標期間における 国立大学法人評価の結果について…	3
研究憲章	4
教育憲章	4
環境憲章	5
沿革	6
運営機構図	10
歴代学長	12
役員	12
学長補佐	12
特別顧問	12
経営協議会委員	12
教育研究評議会評議員	12
主要役職員	13
学部	14
大学院	15
乗船実習科	16
附置研究所	16
教職員の現員	17
学生等数	18
就職・進学状況	19
学位授与者数	19
外国人留学生	20
附属図書館	21
外国の大学等との 学術交流協定の締結状況	22
財務諸表	24
科学研究費等	25
グローバルCOEプログラム	26
文部科学省等関連プロジェクト	26
医学部附属病院診療状況等	28
公開講座	28
土地建物面積	29
建物配置図	30
部局等所在地	36
神戸大学配置図	37

神戸大学の使命

神戸大学は、開放的で国際性に富む固有の文化の下、
「真摯・自由・協同」の精神を発揮し、人類社会に貢献するため、
普遍的価値を有する「知」を創造するとともに、
人間性豊かな指導的人材を育成します。



エクセレンス・フェーズ 2013～2015

神戸大学がグローバル・エクセレンスを実現し新たな挑戦に着手する時代

到達目標	
研 究	：既存の学術領域、その連携・融合が生み出す新たな学術領域における本学のコア研究により、世界的に卓越した成果を恒常的に創出し、世界トップクラスの評価を得る研究機関になっている。
教 育	：卓越した本学独自の教育プログラムを通じて、高い見識とグローバルな視野を有する人間性豊かな指導的人材を育成し、世界トップクラスの評価を得る教育機関になっている。
社会貢献	：世界的に卓越した研究成果の普及、多様なフィールドで活躍する指導的人材の育成、高度先進医療の推進を通じて、世界と地域から高い評価を得る貢献をしている。
大学経営	：ビジョンの達成を通じて、構成員一人ひとりが自己実現を確信するとともに、ステークホルダーからの期待に応えている。

行動指針

- 《**研 究**》
- ・学問の自由を守り、教員一人ひとりが世界的に卓越した研究成果の創出に向けて真摯に取り組みます。
 - ・本学のコア研究が世界トップに立てるよう、更なる支援を継続的に行います。
 - ・世界トップクラスの研究機関として、卓越した研究者が国内外から自由に集える本学固有の開放的文化を堅持します。
- 《**教 育**》
- ・学生一人ひとりに自由の価値と責任を学び取れる教育機会を提供します。
 - ・教員一人ひとりが精励する最先端の研究成果を教育に反映します。
 - ・豊かな教養と高い専門性、高度な語学力を有し、多様なフィールドで活躍する指導的人材を育成するため、本学独自の教育プログラムを弛まず見直し改善します。
- 《**社会貢献**》
- ・研究・教育・医療を通じて、社会の発展に寄与する取り組みを充実することにより、世界と地域から高い評価を得る活動を推進します。
- 《**大学経営**》
- ・＜神戸大学ビジョン2015＞の達成に向けて、〔チェンジ・フェーズ〕と〔チャレンジ・フェーズ〕における成果を踏まえつつ、継続的な経営改革を実行します。
 - ・適切なステークホルダー・エンゲージメントの確立により、国内外における「神戸大学ブランド」の価値向上に努めます。

第1期中期目標期間における国立大学法人評価の結果について

平成16年4月1日から国立大学法人法の適用を受け、国立大学は法人化されました。法人化により、各国立大学法人は、6年間の中期目標・中期計画に基づき、運営を行うこととなりました。本学は、以下の骨子を基礎とした中期目標・中期計画に基づき、種々の活動を展開してまいりました。この度、国立大学法人評価委員会による国立大学法人評価が実施され、本学の中期目標・中期計画は「すべての項目で達成状況が「良好」又は「おおむね良好」である」との評価を受けました。

＜第1期中期目標期間の評価結果等については、「本学ホームページ」→「神戸大学案内」→「大学評価」に掲載。＞

【参考】第1期中期目標・中期計画の骨子

- (1) 人文・人間科学系、社会科学系、自然科学系、生命・医学系の4大学術系列における各研究分野の学問体系と学問的伝統を尊重するとともに、学術系列を越えた新たな発展可能性を秘めた「学問の芽」を育てることを目指して、先端的な研究領域の開拓に努める。
- (2) 総合大学としての特性を生かし、異分野間の学問的交流を通じて、新しいものの見方や考え方を生み出しうる制度的な工夫を進め、また、大学構成員間で学問上の議論を日常的に活発化させることによって研究の質的な向上を図る。
- (3) 既存の研究分野における研究水準を我が国におけるトップレベルに引き上げ、特定領域ですでに世界的水準にある研究領域においてはその水準の維持を支援し、更に進展させる仕組みを構築する。
- (4) 学部教育の目標は、幅広く深い教養、専門的・国際的素養と豊かな人間性を兼ね備えた人材を育成することにある。このために、全学的な観点から全学共通教育の内容とその実施体制の改革を更に推進し、また各学術系列あるいは学部においては専門教育の内容とその実施体制の再編と充実を図る。
- (5) 大学院教育は、高度の専門的知識を習得させ、個人と社会が進むべき道を切り拓く能力を涵養することを目標とする。その際、研究者を養成する課程と高度専門職業人を養成する課程の相違と特色を明確にし、教育内容と実施体制の整備に努める。
- (6) 国際都市神戸に位置する特色を生かし、大学としてその創設以来種々の国際的展開を進めてきている。神戸商船大学との統合を機に海事・海洋分野を加え、これを更に推進し、諸外国の学生、教職員との学術的交流を質的・量的に一層充実させるため、国際交流に関する組織の整備・拡充を図る。
- (7) 研究、教育と並ぶ大学の重要な使命である社会貢献に務める。そのため、産学官民の連携を強めるとともに、社会人教育、生涯教育の一層の充実を図り、地域社会の産業と文化の発展に貢献する。
- (8) 研究活動の活性化のため、競争的環境の下での外部資金の獲得に努めるとともに、知的財産権などを取り扱う組織の充実発展を図る。
- (9) 事務組織については、変化する環境に柔軟に対応できるよう体制を整備するとともに、特に法人運営にあたって必要とされる人材の養成と採用の方式を明確にする。
- (10) 以上の目標達成のためには、研究、教育、社会貢献、組織などに関して、常に点検、評価、改善に努めることが不可欠であり、全学的な観点から、そのための体制整備を進め、中期目標とその計画の進捗状況について不断の点検・評価を実施する。

“Toward Global Excellence in Research and Education”

神戸大学ビジョン2015

神戸大学は、開放的で国際性に富む固有の文化の下、構成員一人ひとりが「真摯・自由・協同」の精神を共有しつつ、更なる飛躍に向けて、2015年までに「グローバル・エクセレンス」の実現を目指します。

世界トップクラスの研究機関に

既存の学術領域、その連携・融合が生み出す新たな学術領域における本学のコア研究により、世界的に卓越した成果を恒常的に創出し、世界トップクラスの評価を得る研究機関になります。

卓越した社会貢献を

世界的に卓越した研究成果の普及、多様なフィールドで活躍する指導的人材の育成、高度先進医療の推進を通じて、世界と地域から高い評価を得る貢献をします。

世界トップクラスの教育機関に

本学のエデュケーション憲章に則り、卓越した独自の教育プログラムを通じて、高い見識とグローバルな視野を有する人間性豊かな指導的人材を育成し、世界トップクラスの評価を得る教育機関になります。

卓越した大学経営を

ビジョンの達成を通じて、構成員一人ひとりが自己実現を確信するとともに、ステークホルダーからの期待に応える大学経営をします。

神戸大学ビジョン2015 アプローチ

神戸大学は、研究・教育における「グローバル・エクセレンス」の実現を目指す＜神戸大学ビジョン2015＞の達成に向けて、〔チェンジ・フェーズ 2006～2009〕、〔チャレンジ・フェーズ 2010～2012〕、〔エクセレンス・フェーズ 2013～2015〕を設定し、それぞれのフェーズ別目標への到達に向けて邁進します。

チェンジ・フェーズ 2006～2009

神戸大学がグローバル・エクセレンスの実現を目指して大きく変わる時代

到達目標	
研 究	：既存の学術領域、その連携・融合が生み出す新たな学術領域における本学のコア研究が明確になっている。
教 育	：在学生が高い見識とグローバルな視野を修得できる、本学独自の教育プログラムを展開している。
社会貢献	：研究成果の普及、優れた人材の育成、高度先進医療の推進を通じて、世界と地域のために新たな取り組みをしている。
大学経営	：ビジョンの達成と、それを通じた構成員一人ひとりの自己実現が調和する組織文化が根付くとともに、本学とステークホルダーとの協同関係が強まっている。

チャレンジ・フェーズ 2010～2012

神戸大学がグローバル・エクセレンスの実現に挑戦する時代

到達目標	
研 究	：既存の学術領域、その連携・融合が生み出す新たな学術領域における本学のコア研究により、世界的に卓越した成果を創出している。
教 育	：本学独自の教育プログラムを通じて、高い見識とグローバルな視野を有し、多様なフィールドで活躍する指導的人材を育成している。
社会貢献	：卓越した研究成果の普及、指導的人材の育成、高度先進医療の推進を通じて、世界と地域のために多様な取り組みを展開している。
大学経営	：ビジョンの達成と、それを通じた構成員一人ひとりの自己実現が調和する組織文化が浸透するとともに、本学とステークホルダーとの協同関係の成果が産み出されている。

行動指針

- 《**研 究**》
- ・学問の自由を守り、教員一人ひとりが世界的に卓越した研究成果の創出に向けて真摯に取り組みます。
 - ・既存のコア研究を発展させるとともに、新たなコア研究に全面的な支援を継続的に行います。
 - ・卓越した研究者が国内外から自由に集える環境を充実します。
- 《**教 育**》
- ・学生一人ひとりに自由の価値と責任を学び取れる教育機会を提供します。
 - ・教員一人ひとりが精励する最先端の研究成果を教育に反映します。
 - ・豊かな教養と高い専門性、高度な語学力を有し、多様なフィールドで活躍する指導的人材を育成するため、国際的に通用する本学独自の教育プログラムを全面的に導入します。
- 《**社会貢献**》
- ・研究・教育・医療を通じて、社会の発展に寄与する新たな取り組みを実施することにより、世界と地域のために多様な活動を展開します。
- 《**大学経営**》
- ・＜神戸大学ビジョン2015＞の達成に向けて、〔チェンジ・フェーズ〕における成果を踏まえつつ、更なる経営改革を実行します。
 - ・本学と多様なステークホルダーとの適切な関係を構築するため、積極的な取り組みを展開します。

研究憲章

(平成20年11月25日制定)

神戸大学は、深く真理を探究して新たな知を創造する学術研究の拠点として、その固有の使命と社会的・歴史的・地域的役割を認識し、日本国民及び人類に貢献する責務を遂行するために、ここに神戸大学研究憲章を定める。

(研究理念)

1. 神戸大学は、学術研究の発展を通して、人類の幸福、地球環境の保全及び世界の平和に寄与することを基本理念とする。

(研究目標)

2. 神戸大学は、研究理念に基づき、次の目標を掲げる。
 - (1) 新たな知見を切り開く独創性を重視し、人類の知の発展を導く卓越した研究成果を世界に発信する。
 - (2) 国際都市のもつ開放的な地域の特性を活かし、学術研究の国際的な交流と連携の拠点として求心的な役割を果たす。
 - (3) 多様な研究組織を擁する総合大学として、多彩な専門研究を発展させるとともに、連携・融合により新たな学術領域を開拓する。

(研究体制)

3. 神戸大学は、研究理念と研究目標を達成するため、次の体制を構築する。
 - (1) 学術研究の自由と独立を擁護する。
 - (2) 研究者の自律性と自発性に基づく研究を尊重するとともに、協同のもとに研究を戦略的に展開する。
 - (3) 研究活動を真摯に点検し、研究体制の改善につとめる。
 - (4) 次世代の優れた研究者を育成するとともに、研究成果を広く社会に還元することにより、社会の発展に寄与する。

(研究倫理)

4. 神戸大学は、学術研究に係る行動規範を遵守し、社会の信頼と信託に応えうる研究活動を遂行する。

教育憲章

(平成14年5月16日制定)

神戸大学は、国が設置した高等教育機関として、その固有の使命と社会的・歴史的・地域的役割を認識し、国民から負託された責務を遂行するために、ここに神戸大学教育憲章を定める。

(教育理念)

1. 神戸大学は、学問の発展、人類の幸福、地球環境の保全及び世界の平和に貢献するために、学部及び大学院で国際的に卓越した教育を提供することを基本理念とする。

(教育原理)

2. 神戸大学は、学生が個人的及び社会的目標の実現に向けて、その潜在能力を最大限に発揮できるよう、学生の自主性及び自律性を尊重し、個性と多様性を重視した教育を行うことを基本原理とする。

(教育目的)

3. 神戸大学は、教育理念と教育原理に基づき、国際都市のもつ開放的な地域の特性を活かしながら、次のような教育を行う。
 - (1) 人間性の教育：高い倫理性を有し、知性、理性及び感性の調和した教養豊かな人間の育成
 - (2) 創造性の教育：伝統的な思考や方法を批判的に継承しつつ、自ら課題を設定し、創造的に解決できる能力を身につけた人間の育成

- (3) 国際性の教育：多様な価値観を尊重し、異文化に対する深い理解力を有し、コミュニケーション能力に優れた人間の育成
- (4) 専門性の教育：それぞれの職業や学問分野において指導的役割を担うことのできる、深い学識と高度な専門技能を備えた人間の育成

(教育体制)

4. 神戸大学は、教育理念と教育原理に基づき、その教育目的を達成するために、全学的な責任体制の下で学部及び大学院の教育を行う。

(教育評価)

5. 神戸大学は、教育理念と教育原理が実現され、教育目的が達成されているかどうかを不断に点検・評価し、その改善に努める。

環境憲章

(平成18年9月26日制定)

(基本理念)

神戸大学は、世界最高水準の研究教育拠点として、大学における全ての活動を通じて現代の最重要課題である地球環境の保全と持続可能な社会の創造に全力で取り組みます。

私たちは、山と海に囲まれた地域環境を活かして環境意識の高い人材を育成するとともに、国際都市神戸から世界へ向けた学術的な情報発信を常に推進し、自らも環境保全に率先垂範することを通して、持続可能な社会という人類共通の目標を実現する道を築いていくことを約束します。

(基本方針)

1. 環境意識の高い人材の育成と支援

大学の最大の使命は人材の育成にあります。

私たちは、地球環境や地域環境への影響を常に意識して行動する人材を養成するために教育プログラムを絶えず改善し、人文・社会・自然科学の知見を統合して、環境に対して深い理解をもつ人間性豊かな人材を国際社会や地域社会と連携して育成することに努めます。

2. 地球環境を維持し創造するための研究の促進

地球環境を保全し、持続可能な社会を創造するためには、さまざまな課題を克服する研究成果の蓄積が必要です。

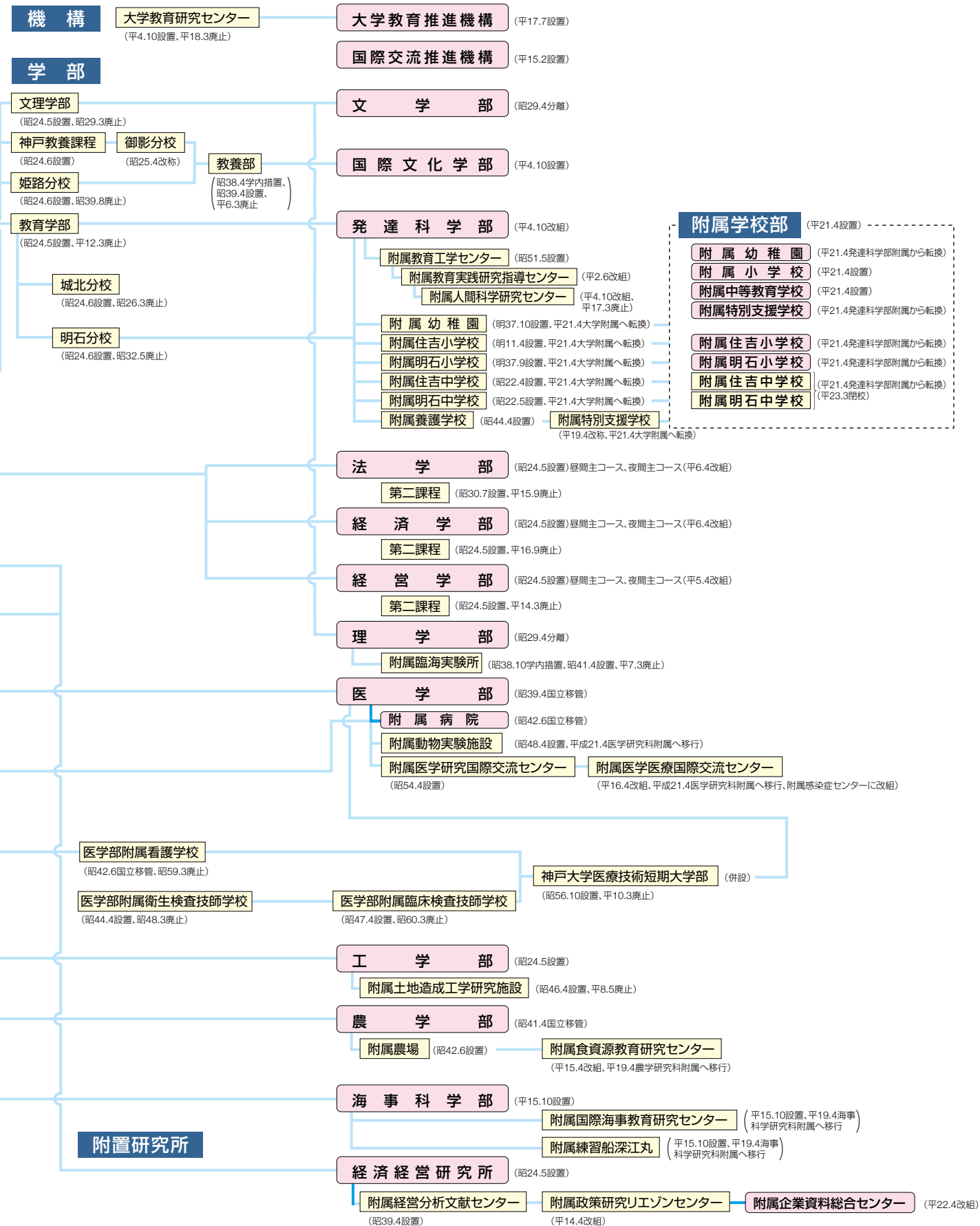
私たちは、環境問題に関する個別分野の研究と関連分野を統合した学際的な研究の双方を推進し、その成果を世界と地域に向けて発信することに努めます。
また、このような研究成果を国際社会と地域社会の発展に具体的に結びつける活動を支援します。

3. 率先垂範としての環境保全活動の推進

地球環境を保全するためには、ひとりひとりの行動が大切です。

私たちは、日々の活動を通じて、環境を守り、エネルギーや資源を有効に活用し、有害物質の管理を徹底することによって、環境に十分配慮したキャンパスライフを率先します。
さらに、環境保全活動の情報を開示し、関係者とのコミュニケーションを通じて、継続的な改善に努めます。

■ 神戸大学(昭24.5設置)

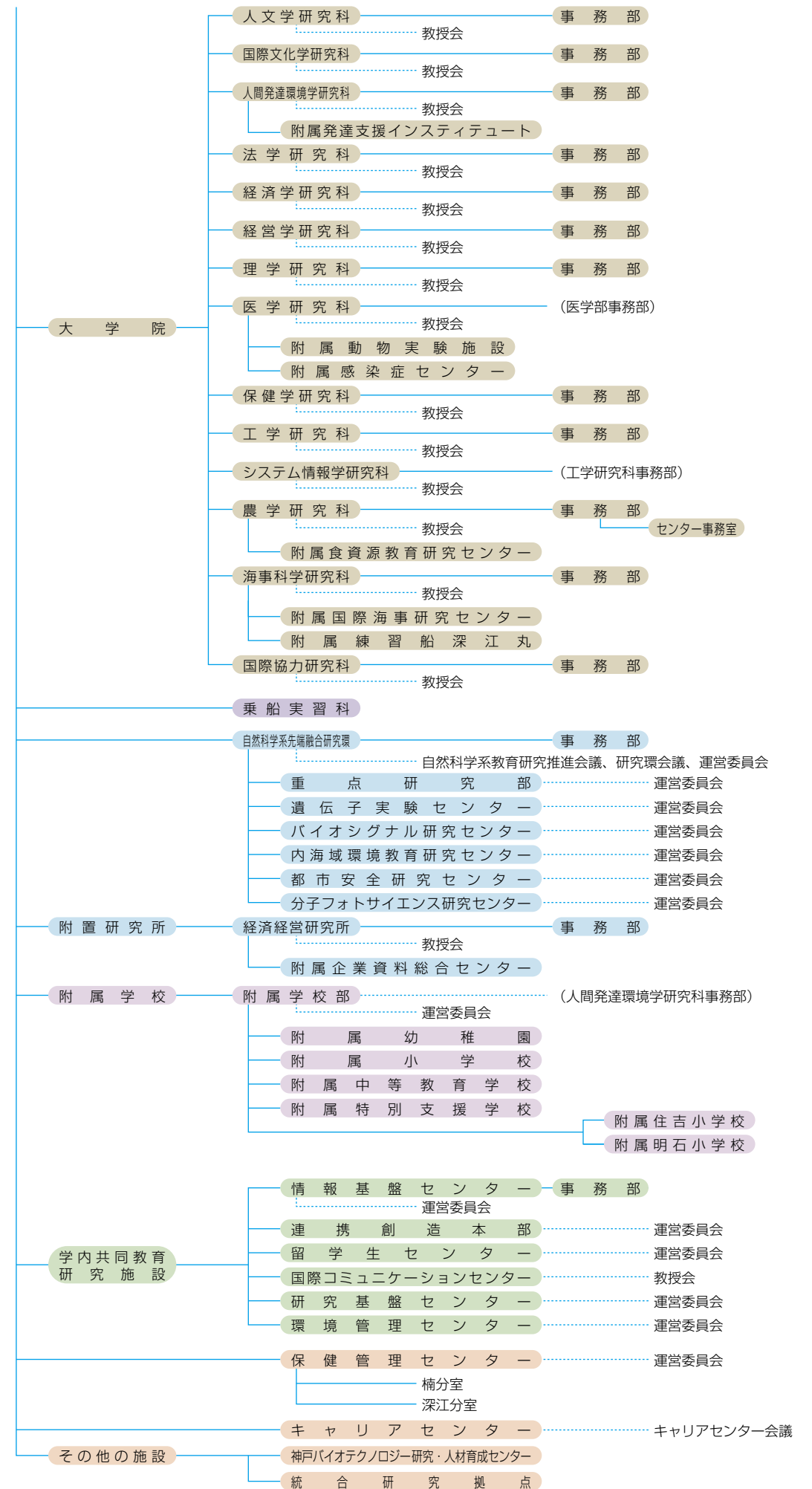
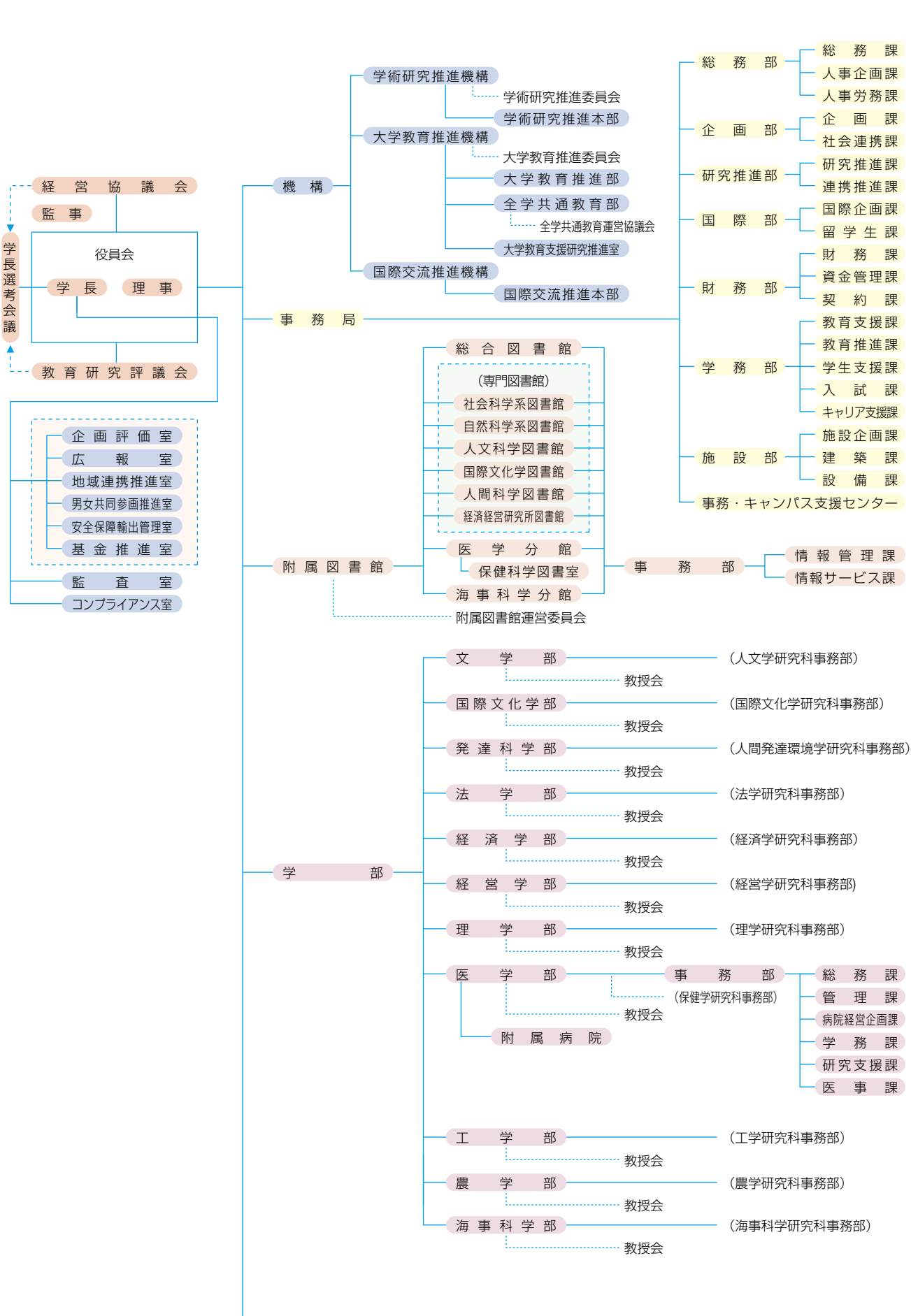


○(色付き)は神戸大学の前身校・前身機関を、□は神戸大学のすでに廃止された組織・機関を、■は神戸大学の現在の組織・機関を示す。

大学院・専攻科等



運営機構図



歴代学長

氏 名	在任期間
田 中 保太郎	昭和 24. 5.31 ～昭和 28.12.15
古 林 喜 栄	28.12.16 ～ 34.12.15
福 田 敬太郎	34.12.16 ～ 38.12.15
柚 木 馨	38.12.16 ～ 40.11.19
国 歳 胤 臣 (事務取扱)	40.11.20 ～ 41. 2.15
八 木 弘	41. 2.16 ～ 44. 1. 9
戸 田 義 郎 (事務取扱)	44. 1.10 ～ 46. 2.15
戸 田 義 郎	46. 2.16 ～ 50. 2.15
須 田 勇	50. 2.16 ～ 56. 2.15
堯 天 義 久	56. 2.16 ～ 60. 2.15
新 野 幸次郎	60. 2.16 ～平成 3. 2.15
鈴 木 正 裕	平成 3. 2.16 ～ 7. 2.15
西 塚 泰 美	7. 2.16 ～ 13. 2.15
野 上 智 行	13. 2.16 ～ 21. 3.31
福 田 秀 樹	21. 4. 1 ～ 現在

役員

(平成23年5月1日現在)				
学長		福田秀樹		
理事(研究担当)(副学長)		福武田中康廣		
理事(教育担当)(副学長)		田田中康廣		
理事(財務担当)		竹園充夫		
理事(病院・危機管理担当)(副学長)		横野浩一		
理事(国際交流・産学連携担当)(副学長)		中村春史		
理事(学生・入試・広報担当)(副学長)		石田廣史		
理事(企画評価・人事担当)(副学長)		正司健一		
理事(総務・施設担当)(事務局長)		下林村正秀		
監事		石村秀基		
監事(非常勤)		鈴木史		

学長補佐

(平成23年5月1日現在)

安 藤 幹 雄 (基金・同窓会担当)

久 保 広 正 (EU 学術交流担当)

特別顧問

(平成23年5月1日現在)

相 馬 芳 枝 (非常勤)

経営協議会委員

氏 名		
天 野 郁 夫	東京大学名誉教授	
井 戸 敏 三	兵庫県知事	
大 橋 忠 晴	川崎重工株式会社取締役会長・関西経済連合会副会長・ 神戸商工会議所会頭	
小 林 誠	独立行政法人日本学術振興会理事	
佐 藤 友美子	サントリー文化財団上席研究フェロー	
高 嶋 正 弘	神戸大学学友会会長・株式会社三井住友銀行名誉顧問	
永 野 健 二	日本経済新聞社専務執行役員大阪本社代表	
平 野 拓 也	独立行政法人海洋研究開発機構顧問・兵庫県参与	
水 越 浩 士	神戸製鋼所名誉顧問・神戸商工会議所前会頭・名誉議員	
矢 田 立 郎	神戸市長	

教育研究評議会評議員

(学長・常勤理事を除く) (平成23年5月1日現在)

人文学研究科	研究科長 教授	金緒 教 授	谷形木 義和	武	志
国際文化学研究科	研究科長 教授	阪野 教 授	智達 夫	一	緒
人間発達環境学研究科	研究科長 教授	朴嶋 教 授	佳修 章	留一	宏之
法学研究科	研究科長 教授	岡田 教 授	上田 典	裕久	治彦
経済学研究科	研究科長 教授	萩原 教 授	井主 昌	泰樹	宏
経営学研究科	研究科長 教授	金黃 教 授	井井 壽	磯	俊博
理学研究科	研究科長 教授	坂本 教 授	恒磨 尚	潤	昭成
医学研究科	研究科長 教授	播根 具	木	英	博
医学部	教 授	堀三	田木	明	哲
保健学研究科	研究科長 教授	高小	川田	真	裕
工学研究科	研究科長 教授	富上	山田	幸	志
システム情報学研究科	研究科長 教授	多羅	田	一	啓
農学研究科	研究科長 教授	内北	田川	野	英
海事科学研究科	研究科長 教授	宮小	田林	河	輝
国際協力研究科	研究科長 教授	小駿	河佐	正	俊
自然科学系先端融合研究環	環 長 教 授	野塩	海谷	茂	春
経済経営研究所	教 授	田下	浦村	研	伸
附属図書館長	教 授	濱樋	口	保	成
医学部附属病院長		杉山	村崎	和	健
附属学校部長		蛇名	邦		茂
情報基盤センター長		西島	津	厚	久
留学生センター長		馬林	場	光	至
国際コミュニケーションセンター長		大	野	真	隆
保健管理センター所長					
連携創造本部副本部長					
大学教育推進機構全学共通教育部長					

主要役職員

(役員を除く)

機 構				
学術研究推進機構長	武田	田中		廣田
学術研究推進本部長	武田	中野		廣田
大学教育推進機構長	武田	大		秀秀
大学教育推進部長	武田	大		秀秀
全学共通教育部長	田中	村	千	秀秀
国際交流推進機構長	大			秀秀
国際交流推進本部長	中			秀秀
室				
企画評価室長	正石	司田	健廣	一史
広報室長	石奥	田村		史弘
地域連携推進室長				
男女共同参画推進室長		TZENKOVA	ROUMIAN	
安全保障輸出管理室長	村安	松藤	英幹	一雄
基金推進室長				
事 務 局				
事務局長（命）	下中	林尾	正	実功
監査室長	中久	田保	達	功也
総務部長	古植	畑村		薫岡
総務課長	武柏	田田	敏昭	春生
人事企画課長	尾木	川本	正孝	生洋
人事労務課長	海松	内井	保一	美男
企画部長	足海	立内		澄裕
企画課長	前敏	原森	義広	男久
社会連携課長	岩西	井島		志宏
研究推進部長	福入	山田	宗一	宏明
研究推進課長	木清	水影	浩秀	幸夫
連携推進課長	西力	久野	憲浩	二治
国際部長（兼）	小深	田村	雅	章哲
国際企画課長	植西	尾山	弘和	幸生
留学生課長	松長	敷谷	忠晃	弘俊
財務部長				
財務課長				
資金管理課長				
契約課長				
学務部長				
教育支援課長				
教育推進課長				
学生支援課長				
入試課長				
キャリア支援課長				
施設部長				
施設企画課長				
建築課長				
設備課長				
附属図書館				
附属図書館長	樋山	口田	保周	成治
事務部長	山稻	葉屋	洋	子真
情報管理課長	星			
情報サービス課長				
大学院人文学研究科・文学部				
研究科長・学部長	釜西	谷橋	武英	志夫
事務長				
大学院国際文化学研究科・国際文化学部				
研究科長・学部長	阪千	野同	智宣	一彦
事務長				
大学院人間発達環境学研究科・発達科学部				
研究科長・学部長	朴仲	木田	佳保	緒留
事務長	朴	木	佳	緒留
附属発達支援インスティテュート長				
大学院法学研究科・法学部				
研究科長・学部長	井荻	上阪	典政	之雄
事務長				
大学院経済学研究科・経済学部				
研究科長・学部長	萩川	原東	泰弘	治之
事務長				
大学院経営学研究科・経営学部				
研究科長・学部長	金田	井村	壽正	宏美
事務長				

主要役職員

大学院理学研究科・理学部				
研究科長・学部長 事務長	坂田	本中		博守
大学院医学研究科・医学部				
研究科長・学部長 附属動物実験施設長 附属感染症センター長 事務部長 総務課長 管理課長 病院経営企画課長 学務課長 研究支援課長 医事課長 附属病院長 薬剤部長 看護部長	根中森大深 西山 山上寺福 杉平松	木村 岩澤谷本 田山井浦	俊康淳博 龍公 麻和み正	昭一 子一 昭三 一宏 明子 朗り子
大学院保健学研究科				
研究科長 事務長	三小	木紫	明裕	徳正
大学院工学研究科・工学部				
研究科長・学部長 事務長	小寺	川田	真高	人史
大学院システム情報学研究科				
研究科長	多	田	幸	生
大学院農学研究科・農学部				
研究科長・学部長 附属食資源教育研究センター長 事務長	内伊中	田藤井	一一啓	徳幸介
大学院海事科学研究科・海事科学部				
研究科長・学部長 附属国際海事研究センター長 附属練習船深江丸船長 事務長	小石矢網	田田野野	啓憲吉啓	二治治吾
大学院国際協力研究科				
研究科長 事務長	駿井	河口	輝美津	和子
自然科学系先端融合研究環				
自然科学系先端融合研究環長 重点研究部長 遺伝子実験センター長 バイオシグナル研究センター長 内海域環境教育研究センター長 都市安全研究センター長 分子フォトサイエンス研究センター長 事務長	野野深齋 川田富小	海海見藤井中 永垣	正正泰尚 浩泰圭正	俊俊夫亮 史史雄規
乗船実習科				
乗船実習科長	古	莊	雅	生
経済経営研究所				
経済経営研究所長 附属企業資料総合センター長 事務長	下富足	村田立	研昌久	一宏司
附属学校部				
附属学校部長 附属幼稚園長・小・住吉小・明石小学校長 附属中等教育学校長 附属特別支援学校長	山柳市佐	崎田橋木	泰秀倫	健義樹子
学内共同教育研究施設等				
情報基盤センター長 事務長 連携創造本部長 留学生センター長 国際コミュニケーションセンター長 研究基盤センター長 環境管理センター長 保健管理センター所長 キャリアセンター長	蛭吉中西 島芦竹馬 内	名見村尾 津田中場 田	邦賢千厚 信久正	禎一 春茂久 均幸光博

学部

(平成23年4月1日現在)

学 部	学 科	学 科 目	
文 学 部	人 文 学 科	哲学、文学、史学、知識システム、社会文化	
国 際 文 化 学 部	国 際 文 化 学 科	情報コミュニケーション論、現代文化論、異文化コミュニケーション論、地域文化論	
発 達 科 学 部	人 間 形 成 学 科	発達基礎論、教育・学習論	
	人 間 行 動 学 科	人間行動論	
	人 間 表 現 学 科	人間表現論	
	人 間 環 境 学 科	環境基礎論、環境形成論	
法 学 部	法 律 学 科	基礎法学、公法学、私法学、政治学・国際関係論	
経 済 学 部	経 済 学 科	経済システム分析、総合経済政策	
経 営 学 部	経 営 学 科	マネジメント・システム、会計システム、市場科学、現代経営学	
理 学 部	数 学 科	解析数理、構造数理、応用数理	
	物 理 学 科	理論物理学、粒子物理学、物性物理学	
	化 学 科	物理化学、無機化学、有機化学	
	生 物 学 科	生体分子機構、生命情報伝達、生物多様性	
	地 球 惑 星 科 学 科	地球科学、惑星科学	
医 学 部	医 学 科	生命基礎医学、臨床医学チュートリアル、ベッドサイドラーニング、総合医学	
	保 健 学 科	看 護 学 専 攻	基礎看護学、臨床看護学、母性看護学、地域看護学
		検査技術科学専攻	基礎検査技術科学、病態解析学
		理学療法学専攻	基礎理学療法学、運動・代謝障害理学療法学
		作業療法学専攻	基礎作業療法学、身体・精神障害作業療法学
		共 通	医療基礎学
工 学 部	建 築 学 科	空間デザイン、建築計画・建築史、構造工学、環境工学	
	市 民 工 学 科	人間安全工学、環境共生工学	
	電 気 電 子 工 学 科	電子情報、電子物理	
	機 械 工 学 科	熱流体、材料物理、設計生産	
	応 用 化 学 科	物質化学、化学工学	
	情 報 知 能 工 学 科	情報基礎、情報システム、システムデザイン	
農 学 部	食料環境システム学科	生産環境工学、食料環境経済学	
	資 源 生 命 科 学 科	応用動物学、応用植物学	
	生 命 機 能 科 学 科	応用生命化学、環境生物学	
海 事 科 学 部	海事技術マネジメント学科	海事安全管理学、海事技術システム学	
	海洋ロジスティクス科学科	貨物輸送科学、海洋情報科学	
	マリンエンジニアリング学科	海洋機械工学、動力環境科学	

大学院

■ 研究科・専攻

(平成23年4月1日現在)

研 究 科	課 程	専 攻	講座(教育研究分野・部門等)
人 文 学 研 究 科	博 士 課 程	文 化 構 造	哲学、文学
		社 会 動 態	史学、知識システム、社会文化、文化資源論 ^②
国 際 文 化 学 研 究 科	博 士 課 程	文 化 相 関	地域文化論、異文化コミュニケーション論
		グ ロ ー バ ル 文 化	現代文化システム論、言語情報コミュニケーション論、外国語教育論 ^① 、先端コミュニケーション論 ^②
人 間 発 達 環 境 学 研 究 科	博 士 課 程	心 身 発 達	人間発達論
		教 育 ・ 学 習	人間形成論
		人 間 行 動	人間行動論
		人 間 表 現	人間表現論
		人 間 環 境 学	環境基礎論、環境形成論、環境先端科学 ^②
法 学 研 究 科	法 科 大 学 院 (専門職学位課程)	実 務 法 律	実務公共法、実務取引法、先端領域法
	博 士 課 程	理 論 法 学	理論公共法、理論取引法、基礎法理論
		政 治 学	政治理論、国際政策分析、現代政治分析
経 済 学 研 究 科	博 士 課 程	経 済 学	理論分析、歴史分析、計量・統計分析、技術・環境分析、産業・社会政策、金融・公共政策、国際経済政策、比較経済政策、グローバル経済分析 ^① 、地域経済政策 ^①
経 営 学 研 究 科	専 門 職 大 学 院 (専門職学位課程)	現 代 経 営 学	マネジメント・組織、ビジネスポリシー、新規事業システム、イノベーションマネジメント、国際戦略分析 ^① 、経営戦略システム設計 ^②
	博 士 課 程	マネジメント・システム	企業システム、経営情報科学、国際経営・比較経営システム、マネジメント・システム設計 ^②
		会 計 シ ス テ ム	財務会計、管理会計、事業価値評価 ^②
		市 場 科 学	マーケティング、ファイナンス、ビジネスエコノミクス
		現 代 経 営 学 (後 期 3 年 の み)	マネジメント・組織、ビジネスポリシー、新規事業システム、イノベーションマネジメント、国際戦略分析 ^① 、経営戦略システム設計 ^②
理 学 研 究 科	博 士 課 程	数 学	解析数理、構造数理、応用数理
		物 理 学	理論物理学、粒子物理学、物性物理学
		化 学	物理化学、無機化学、有機化学、構造解析化学 ^②
		生 物 学	生体分子機構、生命情報伝達、生物多様性、分子薬理学 ^② 、発生生物学 ^②
		地 球 惑 星 科 学	地球科学、惑星科学、人類紀環境 ^② 、大気海洋環境科学 ^②
医 学 研 究 科	修 士 課 程	バイオメディカルサイエンス	生理学・細胞生物学、生化学・分子生物学、病理学、微生物感染症学、地域社会医学・健康科学、内科系 ^①
	博 士 課 程	医 科 学	生理学・細胞生物学 ^{①②} 、生化学・分子生物学 ^{①②} 、病理学 ^① 、微生物感染症学 ^{①②} 、地域社会医学・健康科学 ^{①②③} 、内科学 ^{①②③} 、内科系 ^{①②③} 、外科学、外科系 ^{①②③}
保 健 学 研 究 科	博 士 課 程	保 健 学	看護学、病態解析学、リハビリテーション科学、地域保健学、国際保健学、膠原病学(富山化学工業) ^③

大学院

(平成23年4月1日現在)			
研究科	課程	専攻	講座(教育研究分野・部門等)
工学研究科	博士課程	建築学	空間デザイン、建築計画・建築史、構造工学、環境工学、地域減災計画 ^②
		市民工学	人間安全工学、環境共生工学
		電気電子工学	電子物理、電子情報、機能性薄膜学 ^②
		機械工学	熱流体エネルギー、材料物理、設計生産、知的製造システム ^② 、機能適応モデル ^② 、開智型ものづくり ^②
		応用化学	物質化学、化学工学、局所場反応・物性解析学 ^② 、ケミカル・バイオセンシング ^② 、化学エネルギー変換プロセス学 ^② 、生物機能工学 ^② 、製剤設計生産工学 ^②
システム情報学研究科	博士課程	システム科学	システム基盤、システム創成、応用システム ^②
		情報科学	情報基礎、知能情報、感性アートメディア ^②
		計算科学	計算科学基礎、計算科学創成、先端計算科学 ^② 、応用計算科学 ^②
農学研究科	博士課程	食料共生システム学	生産環境工学、食料環境経済学
		資源生命科学	応用動物学、応用植物学、食料生産フィールド科学 ^②
		生命機能科学	応用生命化学、農環境生物学
海事科学研究科	博士課程	海事科学	海事マネジメント科学、海洋ロジスティクス科学、マリンエンジニアリング、海洋環境計測科学 ^② 、地域環境科学 ^②
国際協力研究科	博士課程	国際開発政策	開発経済論、開発政策論、開発計画論、国際構造調整論 ^① 、比較経済発展論 ^① 、地域経済論 ^① 、日本経済論 ^①
		国際協力政策	国際協力法、トランスナショナル関係論、政治社会発展論、国際比較法制 ^① 、国際変動論 ^① 、現代政治論 ^①
		地域協力政策	開発運営論、制度構築論、都市環境論 ^① 、保健医療論 ^① 、教育協力論 ^①

①印は協力講座、②印は連携講座、③印は寄附講座を示す。
(医学研究科のバイオメディカルサイエンス専攻及び医科学専攻については、それぞれ協力、連携又は寄附による組織を含むことを示す。)

乗船実習科

■乗船実習科

(平成23年4月1日現在)	
課程	航海、機関

附置研究所

■経済経営研究所

(平成23年4月1日現在)	
研究部門	グローバル経済、企業競争力、企業情報、グローバル金融

教職員の現員

(平成23年5月1日現在)														
部局	職種	学長	理事	監事	特別顧問	教授	准教授	講師	助教	助手	小計	教諭	その他職員	合計
学 理 監 事 特 別 顧 問 学 術 研 究 推 進 機 構 学 術 研 究 推 進 本 部 大 学 教 育 推 進 機 構 企 画 評 価 室 男 女 共 同 参 画 推 進 室 安 全 保 障 輸 出 管 理 室 EU イ ン ス ティ テ ュ ート 関 西 業 務 推 進 室 監 査 室 コ ン プ ラ イ ア ン ス 室	学長	1									1			1
	理事		8								8			8
	監事			2 (1)							2 (1)			2 (1)
	特別顧問				1 (1)						1 (1)			1 (1)
	学術研究推進機構学術研究推進本部								1		1			1
	大学教育推進機構					3				4	7			7
	企画評価室						1				1			1
	男女共同参画推進室								1		1			1
	安全保障輸出管理室												1	1
	EUインスティテュート関西業務推進室						1				1			1
	監査室													2
	コンプライアンス室													1
	総務部													42
	企画推進部													20
	国際推進部													19
	財務部													17
事 務 局	学務部													51
	施設部													42
	施設部													32
	附属図書館							1			1			46
	人文学研究科・文学部					24	26	4	2		56			7
	国際文化学研究科・国際文化学部					46	22	1	1		70			8
	人間発達環境学研究科・発達科学部					55	44	5	1		105			22
	法学研究科・法学部					44	17	1	2	4	68			10
	経済学研究科・経済学部					27	22	4	1	2	56			10
	経営学研究科・経営学部					32	22	2	1	3	60			8
	理学研究科・理学部					40	32	4	13	2	91			15
	医学部													
	医 附 属 病 院 科					3	11	29	44		87			609
	医 附 属 動 物 実 験 施 設					31	34	16	52	2	135			
	附属動物実験施設						1			1	2			
	附属感染症センター					3	2		3	1	9			
保 健 学 研 究 科	保健学研究科					22	16	6	26		70			9
	工学研究科・工学部					49	55		26	5	135			43
	システム情報学研究科					20	15	6	5	1	47			
	農学研究科・農学部					40	27	1	14		82			
	附属食資源教育研究センター					1		1	2		4			27
	海事科学研究科・海事科学部					35	28	5			68			
	附属国際海事研究センター					2	1		1		4			
	附属練習船深江丸						1	1			2			
	国際協力研究科					17	6		2		25			5
	自然科学系先端融合研究環													10
	重点研究部					5	1	1	16		23			
	遺伝子実験センター					3	1	1	1		6			1
	バイオシグナル研究センター					4	3		4		11			
	内海環境教育研究センター					2	2		2		6			
	都市安全研究センター					7	6		1		14			
	分子フォトサイエンス研究センター					3	2		1		6			
経 済 経 営 研 究 所	経済経営研究所					10	5	4	2	3	24			
	附属企業資料総合センター					1			1		2			
	情報基盤センター					3	3		2		8			12
	連携創造本部					3	2				5			
	留学生センター					5	3				8			
	国際コミュニケーションセンター					9	9				18			
	研究基盤センター						2		3		5			
	環境管理センター						1		1	1	3			
	保健管理センター					1	1	2	4		8			5
	小計	1	8	2 (1)	1 (1)	550	425	95	236	29	1,347 (2)		1,115	2,462 (2)
	附属学校部												6	
	附属幼稚園												41	
	附属小学校												39	
	附属中等教育学校												29	
	附属特別支援学校													
	小計												115	
合 計	計	1	8	2 (1)	1 (1)	550	425	95	236	29	1,347 (2)	115	1,115	2,577 (2)
	特命職員					24	23	15	57		119		15	134
	特定有期雇用医療職員等								50		50		43	93
	その他医療職員												503	503
	再雇用職員												65	65
	総計	1	8	2 (1)	1 (1)	574	448	110	343	29	1,516 (2)	115	1,741	3,372 (2)

(注) () は、非常勤を内数で示す。

学生等数

(平成23年5月1日現在)						
学 部	入学定員	志願者数	入学者数	総 定 員	在籍者数	備 考
文 学 部	115	517	118	460	530 (295)	・在籍者数の()は女子を内数で示す。
国 際 文 化 学 部	140	668	148	560	659 (448)	
発 達 科 学 部	280	1,422	290			
法 学 部	3 年 次 編 入 学	10	60	10	1,140	1,241 (698)
	昼 間 主 コー ス	180	930	191		
	3 年 次 編 入 学	20	80	19		
経 済 学 部	夜 間 主 コー ス				1 (1)	
	昼 間 主 コー ス	270	1,774	285	1,120	1,270 (318)
	3 年 次 編 入 学	20	115	17		
経 営 学 部	夜 間 主 コー ス				24 (3)	
	昼 間 主 コー ス	260	1,658	267	1,080	1,207 (289)
	3 年 次 編 入 学	20	67	14		
理 学 部	夜 間 主 コー ス				2 (1)	
	3 年 次 編 入 学	140	731	150	610	705 (177)
	2 年 次 編 入 学	25	98	31		
医 学 部	医 学 科	105	430	105	618	644 (240)
	2 年 次 編 入 学	5	231	5		
	3 年 次 編 入 学					
工 学 部	保 健 学 科	160	814	165	690	705 (546)
	3 年 次 編 入 学	25	45	5		
	2 年 次 編 入 学	540	2,502	564	2,200	2,439 (314)
農 学 部	3 年 次 編 入 学	20	163	25		
	2 年 次 編 入 学	150	940	170	640	692 (310)
	3 年 次 編 入 学	20	44	11		
海 事 科 学 部	3 年 次 編 入 学	200	1,006	208	820	945 (94)
	2 年 次 編 入 学	10	41	13		
	1 年 次 編 入 学					
小 計	2,715	14,336	2,811	10,698	11,951 (4,044)	
大 学 院	修 士 (博 士 前 期) 課 程					備 考
	入学定員	志願者数	入学者数	総 定 員	在籍者数	
人 文 学 研 究 科	50	100	50	100	119 (72)	・在籍者数の()は女子を内数で示す。
国 際 文 化 学 研 究 科	50	95	53	100	131 (90)	
人 間 発 達 環 境 学 研 究 科	96	200	98	188	200 (108)	
総 合 人 間 科 学 研 究 科					1 (1)	・文学研究科、総合人間科学研究科、自然科学研究科は、平成19年度入試より募集停止。
法 学 研 究 科	40	73	33	80	70 (28)	
経 済 学 研 究 科	83	216	84	166	195 (56)	
経 営 学 研 究 科	51	181	55	102	119 (54)	・医学系研究科は、平成20年度入試より募集停止。
理 学 研 究 科	120	225	122	240	277 (74)	
医 学 研 究 科	25	43	24	50	45 (22)	
保 健 学 研 究 科	56	105	62	112	127 (76)	
医 学 系 研 究 科					1	
工 学 研 究 科	324	594	363	648	767 (106)	
シ ス テ ム 情 報 学 研 究 科	80	127	92	160	185 (16)	
農 学 研 究 科	119	195	131	238	280 (120)	
海 事 科 学 研 究 科	60	92	70	120	179 (17)	
国 際 協 力 研 究 科	70	129	45	140	157 (86)	
小 計	1,224	2,375	1,282	2,444	2,853 (926)	
大 学 院	博 士 (博 士 後 期) 課 程					備 考
	入学定員	志願者数	入学者数	総 定 員	在籍者数	
人 文 学 研 究 科	20	42	21	60	93 (48)	・在籍者数の()は女子を内数で示す。
国 際 文 化 学 研 究 科	15	22	16	45	58 (31)	
人 間 発 達 環 境 学 研 究 科	17	27	19	51	79 (46)	
総 合 人 間 科 学 研 究 科					20 (13)	・文化科学研究科、総合人間科学研究科、自然科学研究科は、平成19年度入試より募集停止。
法 学 研 究 科	20	27	15	60	63 (30)	
経 済 学 研 究 科	34	29	22	102	80 (12)	
経 営 学 研 究 科	34	37	24	102	110 (19)	・医学系研究科は、平成20年度入試より募集停止。
理 学 研 究 科	30	21	18	90	85 (14)	
医 学 研 究 科	78	82	74	312	341 (97)	
保 健 学 研 究 科	25	26	22	75	79 (41)	
医 学 系 研 究 科					96 (40)	
工 学 研 究 科	42	31	31	138	171 (31)	
シ ス テ ム 情 報 学 研 究 科	14	14	14	28	32 (4)	
農 学 研 究 科	25	16	16	75	71 (26)	
海 事 科 学 研 究 科	11	9	7	33	53 (10)	
文 化 学 研 究 科					11 (7)	
自 然 科 学 研 究 科					31 (7)	
国 際 協 力 研 究 科	25	15	13	75	104 (51)	
小 計	390	398	312	1,246	1,577 (527)	
大 学 院	専 門 職 学 位 課 程					備 考
	入学定員	志願者数	入学者数	総 定 員	在籍者数	
法 学 研 究 科	80	854	85	260	206 (50)	・在籍者数の()は女子を内数で示す。
経 営 学 研 究 科	69	178	69	138	143 (22)	
小 計	149	1,032	154	398	349 (72)	
合 計	4,478	18,141	4,559	14,786	16,730 (5,569)	

附 属 学 校	学 級 数	在 籍 者 数	備 考
附 属 幼 稚 園	5	124	・学級数の()は、帰国子女教育学級を外数で示す。
附 属 住 吉 小 学 校	9 (3)	337 (12)	
附 属 明 石 小 学 校	6	234	
附 属 小 学 校	6	234	・在籍者数の()は、帰国子女を外数で示す。
附 属 中 等 教 育 学 校	15	539 (12)	
附 属 特 別 支 援 学 校	9	58	
計	50 (3)	1,526 (24)	

就職・進学状況

■ 平成22年度学部卒業者

(平成23年5月1日現在)								
学 部	卒業者数	進学者数	就職者数	就職者数内訳			臨床研修医	その他
				企業等	官公庁	教員		
文 学 部	117	17	87	65	16	6		13
国 際 文 化 学 部	153	11	127	103	22	2		15
発 達 科 学 部	287	75	178	132	18	28		34
法 学 部	194	48	107	82	24	1		39
法学部（夜間主）	2		1	1				1
経 済 学 部	281	13	241	201	40			27
経済学部（夜間主）	34	2	24	23	1			8
経 営 学 部	262	9	217	205	12			36
経営学部（夜間主）	1		1	1				
理 学 部	164	124	26	15	1	10		14
医学部（医学科）	85						81	4
医学部（保健学科）	147	35	102	96	6			10
工 学 部	566	440	99	83	16			27
農 学 部	185	122	53	44	8	1		10
海 事 科 学 部	187	113	74	68	6			
合 計	2,665	1,009	1,337	1,119	170	48	81	238

(注)「その他」の欄は、公務員試験受験者、司法試験・公認会計士等の資格試験受験者、専門学校入学者、海外語学研修生、研究生等を含む。

■ 平成22年度大学院（修士・博士前期課程）修了者

(平成23年5月1日現在)							
研究科	修了者数	進学者数	就職者数	就職者数内訳			その他
				企業等	官公庁	教員	
文 学 研 究 科	46	14	21	14	4	3	11
国 際 文 化 学 研 究 科	50	12	22	19		3	16
人 間 発 達 環 境 学 研 究 科	90	13	56	38	5	13	21
法 学 研 究 科	31	10	21	11	8	2	
経 済 学 研 究 科	70	16	30	20	6	4	24
経 営 学 研 究 科	47	14	23	23			10
理 学 研 究 科	128	15	100	89	3	8	13
医学部（バイオメディカルサイエンス専攻）	19	6	13	12	1		
保 健 学 研 究 科	61	14	44	34	2	8	3
工 学 研 究 科	439	31	394	377	17		14
農 学 研 究 科	138	14	119	108	10	1	5
海 事 科 学 研 究 科	76	16	60	58	2		
国 際 協 力 研 究 科	66	12	39	19	19	1	15
合 計	1,261	187	942	822	77	43	132
法 学 研 究 科（法科大学院）	80			(注) 人文学研究科は、文学研究科を含む。医学研究科（バイオメディカルサイエンス専攻）は、医学系研究科（同専攻）を含む。保健学研究科は、医学系研究科（保健学専攻）を含む。			
経 営 学 研 究 科（MBA）	70						
総 計	1,411						

学位授与者数

(学士及び修士を除く)

(平成23年5月1日現在)						
区 分	旧制	平 3.6 までの累計		平 3.7 以降の累計		総累計
		課 程	論 文	課 程	論 文	
博士（学術）		192	47	734	97	1,070
博士（文学）		1		54	37	92
博士（法学）		22	24	103	32	181
博士（政治学）				43	8	51
博士（経済学）	37	5	81	200	97	420
博士（経営学）	25	4	46	219	70	364
博士（商学）	14	1	19	72	20	126
博士（理学）		10	21	455	57	543
博士（医学）		748	1,252	1,456	854	4,310
博士（保健学）				126		126
博士（工学）		36	51	650	264	1,001
博士（農学）		2	14	169	79	264
博士（商船学）				10		10
博士（海事科学）				13	6	19
博士（教育学）				2	1	3
合 計	76	1,021	1,555	4,306	1,622	8,580

※平成22年度は平成22年5月以降平成23年4月30日までの学位授与者で集計

外国人留学生

国又は地域別内訳

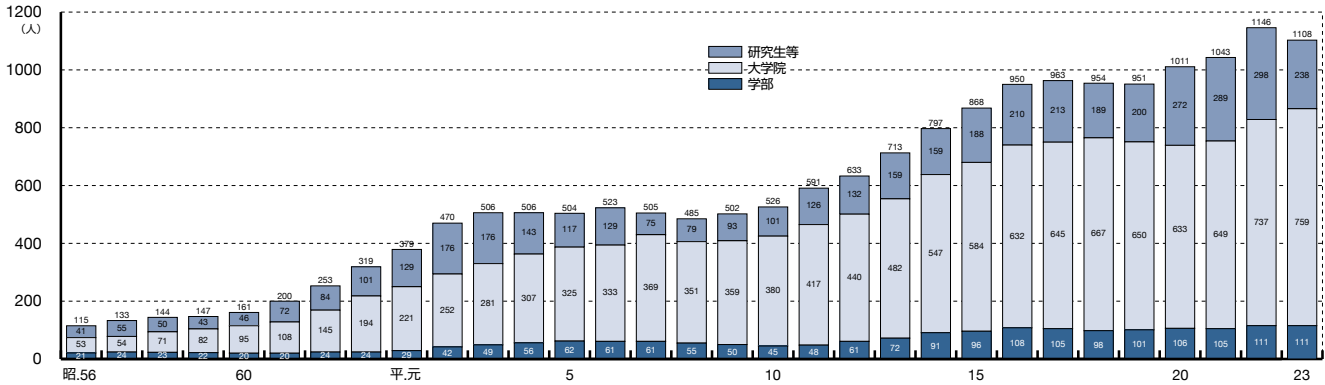
(平成23年5月1日現在)

国又は地域	学部学生	大学院生	研究生等	計	比率(%)
中韓	22 (11)	456 (257)	135 (86)	613 (354)	
インドネシア	34 (10)	49 (24)	15 (7)	98 (41)	
ベトナム	3 (1)	54 (28)	3 (2)	57 (30)	
マレーシア	21 (12)	35 (21)	8 (7)	46 (29)	
モンゴル	9 (6)	30 (17)	7 (6)	37 (23)	
タイ	4 (4)	4 (4)	1 (1)	14 (11)	
カンボジア	3	11 (7)	2 (2)	17 (13)	
ラオス		10 (2)		13 (2)	
パングラディシュ		6 (3)		6 (3)	
スリランカ		4 (1)		4 (1)	
インド		2 (2)	1 (1)	3 (3)	
フィリピン		3 (1)	1	4 (1)	
フィリピン		2		2	
フィリピン	1	1	2 (2)	4 (2)	
フィリピン		1 (1)		1 (1)	
フィリピン	1	6 (2)		7 (2)	
フィリピン		5 (1)		5 (1)	
フィリピン		1 (1)		1 (1)	
フィリピン		2		2	
フィリピン		1	1 (1)	1 (1)	
フィリピン		1	1	2	
フィリピン		1	1 (1)	1 (1)	
小計	98 (44)	699 (379)	181 (118)	978 (541)	88.3
北米	1	4 (2)	7 (2)	12 (4)	
カナダ	2		2	3	
小計	1	4 (2)	9 (2)	15 (4)	1.4
ブラジル	1	2 (1)	1 (1)	4 (2)	
アルゼンチン	1	2 (1)		3 (1)	
パラグアイ		4 (1)		4 (1)	
ペルー	1	1		2	
ボリビア		3		3	
エルサルバドル		2 (2)		2 (2)	
エクアドル		1		1	
コロンビア		1		1	
ハイチ		1		1	
グアテマラ			1	1	
メキシコ		1		1	
小計	3	18 (5)	3 (1)	24 (7)	2.1
イギリス		1	5 (2)	6 (2)	
フランス		2 (1)		4 (1)	
ウクライナ		4 (3)	1 (1)	5 (4)	
ブルガリア	6 (4)			6 (4)	
キルギス		4 (1)		4 (1)	
ウエーデ			4 (2)	4 (2)	
セルビア		3 (3)	2 (2)	5 (5)	
ドイツ		1	2	3	
ポーランド			5 (4)	5 (4)	
ルーマニア		1 (1)	1 (1)	2 (2)	
グアテマラ		1 (1)	1	2 (1)	
タジキスタン		2	1	3	
ハンガリー	1			1	
ロシア		1 (1)		1 (1)	
イタリア			2	2	
イスパニア		1		1	
スウェーデン			3 (1)	3 (1)	
スロバキア			2 (2)	2 (2)	
ベラルーシ	1			1	
マケドニア		1		1	
リトアニア			1 (1)	1 (1)	
フィンランド		1		1	
チェコ		1 (1)		1 (1)	
アイスランド			2	2	
オランダ			3 (1)	3 (1)	
オーストラリア			1 (1)	1 (1)	
ボスニア・ヘルツェゴビナ			1	1	
小計	8 (4)	23 (12)	39 (18)	70 (34)	6.3
エジプト		4 (2)		4 (2)	
ウガンダ		3 (1)		3 (1)	
ケニア		1 (1)		1 (1)	
スーダン		1		1	
ナイジェリア		1		1	
リベリア		1		1	
タンザニア		1		1	
コンゴ民主共和国		1		1	
アンゴラ			1 (1)	1 (1)	
南モザンビーク			1	1	
小計		13 (4)	2 (1)	15 (5)	1.4
オーストラリア		1	3 (1)	4 (1)	
フィジー		1		1	
キリバス			1	1	
小計		2	4 (1)	6 (1)	0.5
合計	111 (48)	759 (402)	238 (142)	1,108 (592)	100.0

(注) () は、女子を内数で示す。

外国人留学生数の推移

(毎年度5月1日現在)



学部等別内訳

(平成23年5月1日現在)

学部等	学部学生	大学院生	研究生等	計
文学部			2 (2)	2 (2)
国際文化学部	15 (12)		21 (10)	36 (22)
発達科学部			13 (6)	13 (6)
法学部	22 (12)		2 (2)	24 (14)
経済学部	12 (6)		5 (2)	17 (8)
経営学部	9 (6)		2 (1)	11 (7)
理学部	15 (2)			15 (2)
医学部	2		7 (2)	9 (2)
工学部	32 (9)		10 (2)	42 (11)
農学部	1 (1)			1 (1)
海事科学部	3		7 (1)	10 (1)
人文学研究科		58 (41)	12 (8)	70 (49)
国際文化学研究科		73 (50)	26 (18)	99 (68)
人間発達環境学研究科		39 (29)	20 (19)	59 (48)
法学研究科		40 (25)	10 (7)	50 (32)
経済学研究科		101 (46)	14 (7)	115 (53)
経営学研究科		82 (55)	31 (22)	113 (77)
理学研究科		21 (5)		21 (5)
医学研究科		56 (28)	1 (1)	57 (29)
保健学研究科		3 (1)		3 (1)
工学研究科		84 (32)	12 (5)	96 (37)
システム情報学研究科		29 (10)	7 (2)	36 (12)
農学研究科		50 (26)	8 (6)	58 (32)
海事科学研究科		39 (13)	5 (3)	44 (16)
自然科学研究科		3 (2)		3 (2)
国際協力研究科		81 (39)	9 (7)	90 (46)
留学生センター			14 (9)	14 (9)
合計	111 (48)	759 (402)	238 (142)	1,108 (592)

(注) () は、女子を内数で示す。



附属図書館

蔵書冊数・貸出冊数・入館者数

平成22年度実績(平成23年3月31日現在)

区分	蔵書冊数			貸出冊数					入館者数
	和漢書	洋書	合計	学生院生	教職員	その他	学外者	合計	
総合図書館 国際文化学図書館	371,215	147,554	518,769	60,743	5,344	41	1,015	67,143	351,815
社会科学系図書館	610,198	686,533	1,296,731	61,996	7,585	28	4,438	74,047	269,896
自然科学系図書館	253,858	227,563	481,421	35,434	1,902	21	346	37,703	157,871
人文科学図書館	182,932	108,315	291,247	15,087	3,171	5	190	18,453	76,317
人間科学図書館	255,552	74,930	330,482	16,254	1,152	0	261	17,667	107,813
経済経営研究所図書館	119,904	155,804	275,708	607	556	0	6	1,169	4,235
医学分館	60,337	82,025	142,362	8,121	3,894	121	34	12,170	96,892
保健科学図書室	56,410	9,074	65,484	14,948	1,416	0	131	16,495	103,048
海事科学分館	194,668	56,780	251,448	13,988	1,788	128	455	16,359	54,038
合計	2,105,074	1,548,578	3,653,652	227,178	26,808	344	6,876	261,206	1,221,925

学術情報検索サービス

(平成23年5月1日現在)

電子ジャーナルパッケージ名	タイトル数	ネットワーク対応データベース
ScienceDirect (Elsevier社)	2,500	Web of Science (SCIE, SSCI, AHCI)
ScienceDirect Backfile (Elsevier社)	2,000	JCR Web
SpringerLink (Springer社)	1,850	MathSciNet
Wiley Online Library (Wiley-Blackwell社)	1,500	SciFinder Academic
JSTOR	1,220	Reader's Guide to Periodical Literature
Cambridge University Press	230	Business Periodicals Index
Cambridge Journals Digital Archive	58	Index to Legal Periodicals & Books
Oxford University Press	222	EconLit
Oxford Handbooks Online (HSS)	90	CiNii
LWW via Ovid	100	医中誌 Web
ACM Portal	51	官報情報検索サービス
ACS	38	日経テレコン 21
Nature 社	32	JapanKnowledge+
IEEE CSDL	27	Marquis Who's Who on the Web
APS	10	聞蔵II ビジュアル
Cell Press	8	MAGAZINEPLUS
AAAS Science Online	1	JDreamII
Emerald Backfiles	123	ヨミダス歴史館
SAGE Deep Backfile (HSS)	301	毎索
		KOD (研究社 Online Dictionary)

※その他含め、総タイトル数 15,023



開館時間

(平成23年4月31日現在)

	通常期			休業期	
	平日	土曜日	日曜日	平日	土・日曜日
総合図書館 国際文化学図書館		10:00~18:00	休館	8:45~17:00	休館
社会科学系図書館	8:45~21:30	10:00~19:00	10:00~19:00 (注)	8:45~21:30	10:00~19:00 (注)
自然科学系図書館		10:00~18:00		8:45~17:00	
人文科学図書館	8:45~20:00	10:00~18:00		8:45~17:00	
人間科学図書館	8:45~21:00			8:45~17:00	休館
経済経営研究所図書館	8:45~12:15 13:00~17:00	休館	休館	8:45~12:15 13:00~17:00	
医学分館	8:45~21:00	9:00~17:00		8:45~21:00	9:00~17:00 (日曜は休館)
保健科学図書室	8:45~20:00	10:00~18:00		8:45~17:00	休館
海事科学分館	8:45~20:00	10:00~18:00		8:45~17:00	休館

(注) 社会科学系図書館は毎月第1日曜を除く、日曜日も開館します。

<特別開館> 前期・後期の試験期間中は開館時間を延長します。

※日程はホームページのニュース、又は掲示にてお知らせします。

神戸大学学術成果 リポジトリ Kernel

(平成23年3月31日現在)

所蔵内訳	件数
紀要論文	12,239
学術雑誌論文	1,171
学位論文	624
会議発表資料	179
研究報告書	37
一般雑誌記事	36
会議発表論文	36
図書	15
教材	8
データベース	2
合計	14,347

(平成23年5月10日現在)

	国又は地域	大 学 等 名 (学部等)	締結年月日
中東 アフリカ	エジプト	イスタンブール工科大学	2003年10月 1日
	チュニジア	カイロ大学	2009年 7月 16日
オセアニア	オーストラリア	オーストラリア商船大学	2003年10月 1日
		西オーストラリア大学 クィーンズランド大学 エモリー大学 テキサス大学オースティン校 ワシントン大学 カリフォルニア海事大学 メーン海事大学 ピッツバーグ大学 サウスフロリダ大学	2006年10月20日 2010年 1月 7日 1983年 9月19日 1998年10月26日 2003年 8月 1日 2003年10月 1日 2003年10月 1日 2009年 6月25日 2011年 4月11日
北米	アメリカ合衆国	巴拉ナ大学教育連合大学 州立ロンドリーナ大学 リオデジャネイロ州立大学 巴拉ナ連邦大学 グアラハラ大学 アイランド国立大学コルウェー校 フェラーラ大学 ヴェネツィア大学	2002年 7月 3日 2002年 7月 3日 2004年 2月26日 2006年 6月 6日 2007年 2月 9日 2005年12月12日 2001年 3月28日 2011年 5月10日
		シェフィールド大学 ミドルセックス大学 グラスゴー大学 バーミンガム大学 エセックス大学 ロンドン大学東洋アフリカ研究学院 オックスフォード大学	1989年 2月24日 1995年10月 9日 1999年 8月10日 1999年10月28日 2001年 4月 3日 2007年 3月12日 2011年 3月 2日
中南米	ブラジル	クラーク大学 ライデン大学 世界海事大学 リンショピン大学 カレル大学 オーブス大学 ホーヘンハイム大学 ニース＝ソフィア・アンチポリス大学 ラ・レニオン大学 リヨン工科大学 バンテン・アサス (P11第2) 大学 U1西ナテール・ラファナス (U1第10) 大学 フランス高等師範大学リヨン人文学校 パリ第13大学 パリ・ディードロ (第7) 大学	2006年 8月22日 2009年 4月28日 2003年10月 1日 2011年 4月 7日 2006年11月 2日 2000年 8月30日 2010年10月25日 2000年11月29日 2004年 1月26日 2004年 9月22日 2005年 7月14日 2006年 4月 6日 2009年 1月21日 2010年11月 2日 2011年 1月 5日
	オーストリア オランダ スウェーデン チェコ デンマーク ドイツ	オーストリア オランダ スウェーデン チェコ デンマーク ドイツ	オーストリア オランダ スウェーデン チェコ デンマーク ドイツ
欧州	オーストリア	クラーク大学	2006年 8月22日
	オランダ	ライデン大学	2009年 4月28日
スウェーデン	スウェーデン	世界海事大学	2003年10月 1日
	リンショピン	リンショピン大学	2011年 4月 7日
チェコ	カレル大学		2006年11月 2日
	デンマーク	オーブス大学	2000年 8月30日
ドイツ	ホーヘンハイム大学 ニース＝ソフィア・アンチポリス大学 ラ・レニオン大学 リヨン工科大学 バンテン・アサス (P11第2) 大学 U1西ナテール・ラファナス (U1第10) 大学 フランス高等師範大学リヨン人文学校 パリ第13大学 パリ・ディードロ (第7) 大学	2010年10月25日 2000年11月29日 2004年 1月26日 2004年 9月22日 2005年 7月14日 2006年 4月 6日 2009年 1月21日 2010年11月 2日 2011年 1月 5日	
	ブルガリア	ブルガリア	ブルガリア
ベルギー	ベルギー	ルーヴァン・カトリック大学 ブリュッセル自由大学 (蘭語系) ブリュッセル自由大学 (仏語系) ワルシャワ大学 バベシュ・ボイブ大学	2009年12月 4日 2010年 1月18日 2010年 9月 3日 2010年 9月 3日 2008年 9月11日 1998年11月18日

(平成23年5月10日現在)

国又は地域		大 学 等 名		締 結 学 部	締結年月日
アジア	中国	浙江大学	人 文 学 院、 伝 媒 と 国 際 文 化 学 院	文 学 部・国 際 文 化 学 部・発 達 科 学 部 文 学 研 究 科・総 合 人 間 科 学 研 究 科・文 学 研 究 科	2007年 1月 29日
			法 経 済 学 院	法 学 部	2008年 4月 7日
		中央民族大学	経 済 学 院	経 済 学 部	2009年 6月 9日
		香港大学	文 学 院	農 学 部	2007年 6月 25日
		成都理工大学	State Key Laboratory of Geohazards Prevention及びCollege of Environment and Civil Engineering	文 学 部・人 文 学 研 究 科・国 際 文 化 学 部 国 際 文 化 学 研 究 科・発 達 科 学 部 人 間 発 達 環 境 学 研 究 科	2008年 3月 31日
		清華大学	Urban Planning & Design Institute	都 市 安 全 研 究 セ ン タ ー	2008年10月 8日
		蘭州大学	経 済 学 院	都 市 安 全 研 究 セ ン タ ー	2008年11月 3日
		西南交通大学	土 木 学 院、 建 築 学 院	経 済 学 部 研 究 科	2009年 1月 15日
		重慶大学	土 木 工 程 学 院	工 学 部 研 究 科・都 市 安 全 研 究 セ ン タ ー	2009年 2月 24日
		東南大学	土 木 工 程 学 院	工 学 部・工 学 研 究 科	2009年 5月 3日
	西北農林科技大学	材 料 科 学 と 工 程 学 院	工 学 部・工 学 研 究 科	2010年 6月 25日	
	ネパール	ネパール医科大学	理 工 学 研 究 科	2009年 7月 31日	
	フィリピン	マニラ大学	工 学 部 研 究 科	2009年 7月 31日	
		アテネオ・デ・マニラ大学	農 学 部 研 究 科	2010年 6月 17日	
	ベトナム	ノン・ラム大学	医 学 部・医 学 研 究 科	2003年10月17日	
		ハノイ農業大学	国 際 文 化 学 部・総 合 人 間 科 学 研 究 科	1998年11月16日	
		ハノイ医科大学	農 学 部・自 然 科 学 研 究 科	2009年11月25日	
		ベトナム農業アカデミー	農 学 部・自 然 科 学 研 究 科	2002年 1月 3日	
		マレーシア	マレーシア科学大学	農 学 部・自 然 科 学 研 究 科	2005年 1月 5日
		国際医科大学	医 学 部	農 学 部	2006年 5月 5日
イエメン国教育省		農 学 部 研 究 科	農 学 部 研 究 科	2008年 3月 28日	
アザド大学		農 学 部 研 究 科	農 学 部 研 究 科	2008年10月 23日	
アディヤマン大学		医 学 部・医 学 研 究 科	医 学 部・医 学 研 究 科	2010年 3月 1日	
ウガンダ教育省		農 学 部 研 究 科	農 学 部 研 究 科	2006年 9月 18日	
アフリカ	スエズ運河大学	都 市 安 全 研 究 セ ン タ ー	都 市 安 全 研 究 セ ン タ ー	2008年 5月 19日	
	アジウト大学	農 学 部 研 究 科	農 学 部 研 究 科	2010年 3月 31日	
	アルーアスバル大学	国 際 協 力 研 究 科	国 際 協 力 研 究 科	2008年10月 1日	
	カイロ大学	医 学 部・医 学 研 究 科	医 学 部・医 学 研 究 科	2003年 7月 1日	
	ゲジラ大学	農 学 部・農 学 研 究 科	農 学 部・農 学 研 究 科	2003年 7月 1日	
	タンザニア	農 学 部・農 学 研 究 科	農 学 部・農 学 研 究 科	2009年 7月 16日	
	スタンザラム大学	農 学 部・農 学 研 究 科	農 学 部・農 学 研 究 科	2009年 7月 16日	
	マラウイ	農 学 部・農 学 研 究 科	農 学 部・農 学 研 究 科	2009年 7月 16日	
	オーストラリア	農 学 部・農 学 研 究 科	農 学 部・農 学 研 究 科	2009年 7月 16日	
	オーストラリア	農 学 部・農 学 研 究 科	農 学 部・農 学 研 究 科	2009年 7月 16日	
北米	アメリカ合衆国	ワシントン大学	医 学 部	医 学 部	2003年 7月 1日
		ウィスコンシン大学	医 学 部	医 学 部	2003年 7月 1日
		エモリー大学	農 学 部	農 学 部	2009年 7月 16日
		ブランドアイズ大学	農 学 部	農 学 部	2009年 7月 16日
		ハワイ大学	農 学 部	農 学 部	2009年 7月 16日
		コタ州立大学	農 学 部	農 学 部	2009年 7月 16日
		メリランド大学	農 学 部	農 学 部	2009年 7月 16日
		テネシー州立大学	農 学 部	農 学 部	2009年 7月 16日
		教育開発アカデミー	農 学 部	農 学 部	2009年 7月 16日
		ジョージア大学	農 学 部	農 学 部	2009年 7月 16日
	トロント大学	農 学 部	農 学 部	2009年 7月 16日	
	ブリティッシュ・コロンビア大学	農 学 部	農 学 部	2009年 7月 16日	
	ブロック大学	農 学 部	農 学 部	2009年 7月 16日	
	ジョージア大学	農 学 部	農 学 部	2009年 7月 16日	
	トロント大学	農 学 部	農 学 部	2009年 7月 16日	
	ブリティッシュ・コロンビア大学	農 学 部	農 学 部	2009年 7月 16日	
	ブロック大学	農 学 部	農 学 部	2009年 7月 16日	
	ジョージア大学	農 学 部	農 学 部	2009年 7月 16日	
	トロント大学	農 学 部	農 学 部	2009年 7月 16日	
	ブリティッシュ・コロンビア大学	農 学 部	農 学 部	2009年 7月 16日	
ブロック大学	農 学 部	農 学 部	2009年 7月 16日		
カナダ	トロント大学	農 学 部	農 学 部	2009年 7月 16日	
	ブリティッシュ・コロンビア大学	農 学 部	農 学 部	2009年 7月 16日	
	ブロック大学	農 学 部	農 学 部	2009年 7月 16日	
	ジョージア大学	農 学 部	農 学 部	2009年 7月 16日	
	トロント大学	農 学 部	農 学 部	2009年 7月 16日	
	ブリティッシュ・コロンビア大学	農 学 部	農 学 部	2009年 7月 16日	
	ブロック大学	農 学 部	農 学 部	2009年 7月 16日	
	ジョージア大学	農 学 部	農 学 部	2009年 7月 16日	
	トロント大学	農 学 部	農 学 部	2009年 7月 16日	
	ブリティッシュ・コロンビア大学	農 学 部	農 学 部	2009年 7月 16日	
中南米	コスタリカ	農 学 部	農 学 部	2009年 7月 16日	
	チリ	農 学 部	農 学 部	2009年 7月 16日	
	ブラジル	農 学 部	農 学 部	2009年 7月 16日	
	アイルランド	農 学 部	農 学 部	2009年 7月 16日	
	イタリヤ	農 学 部	農 学 部	2009年 7月 16日	
	イタリヤ	農 学 部	農 学 部	2009年 7月 16日	
	イタリヤ	農 学 部	農 学 部	2009年 7月 16日	
	イタリヤ	農 学 部	農 学 部	2009年 7月 16日	
	イタリヤ	農 学 部	農 学 部	2009年 7月 16日	
	イタリヤ	農 学 部	農 学 部	2009年 7月 16日	
欧州	英国	ITIA-CNR (Institute of Industrial Technologies and Automation - National Research Council)	農 学 部	農 学 部	2009年 7月 16日
		カーディフ大学	農 学 部	農 学 部	2009年 7月 16日
		ロンドン大学教育大学院	農 学 部	農 学 部	2009年 7月 16日
		イーストアングリア大学	農 学 部	農 学 部	2009年 7月 16日
		マンチェスター大学	農 学 部	農 学 部	2009年 7月 16日
		サセックス大学	農 学 部	農 学 部	2009年 7月 16日
		ウィーン経済大学	農 学 部	農 学 部	2009年 7月 16日
		ヨハネス・ケプラー大学	農 学 部	農 学 部	2009年 7月 16日
		フローニンゲン大学	農 学 部	農 学 部	2009年 7月 16日
		スウェーデン	農 学 部	農 学 部	2009年 7月 16日
	オーストラリア	オーストラリア	農 学 部	農 学 部	2009年 7月 16日
		オーストラリア	農 学 部	農 学 部	2009年 7月 16日
		オーストラリア	農 学 部	農 学 部	2009年 7月 16日
		オーストラリア	農 学 部	農 学 部	2009年 7月 16日
		オーストラリア	農 学 部	農 学 部	2009年 7月 16日
		オーストラリア	農 学 部	農 学 部	2009年 7月 16日
		オーストラリア	農 学 部	農 学 部	2009年 7月 16日
		オーストラリア	農 学 部	農 学 部	2009年 7月 16日
		オーストラリア	農 学 部	農 学 部	2009年 7月 16日
		オーストラリア	農 学 部	農 学 部	2009年 7月 16日
ドイツ	フランクフルト大学	農 学 部	農 学 部	2009年 7月 16日	
	フランクフルト大学	農 学 部	農 学 部	2009年 7月 16日	
	フランクフルト大学	農 学 部	農 学 部	2009年 7月 16日	
	フランクフルト大学	農 学 部	農 学 部	2009年 7月 16日	
	フランクフルト大学	農 学 部	農 学 部	2009年 7月 16日	
	フランクフルト大学	農 学 部	農 学 部	2009年 7月 16日	
	フランクフルト大学	農 学 部	農 学 部	2009年 7月 16日	
	フランクフルト大学	農 学 部	農 学 部	2009年 7月 16日	
	フランクフルト大学	農 学 部	農 学 部	2009年 7月 16日	
	フランクフルト大学	農 学 部	農 学 部	2009年 7月 16日	

財務諸表

■ 貸借対照表（平成23年3月31日）

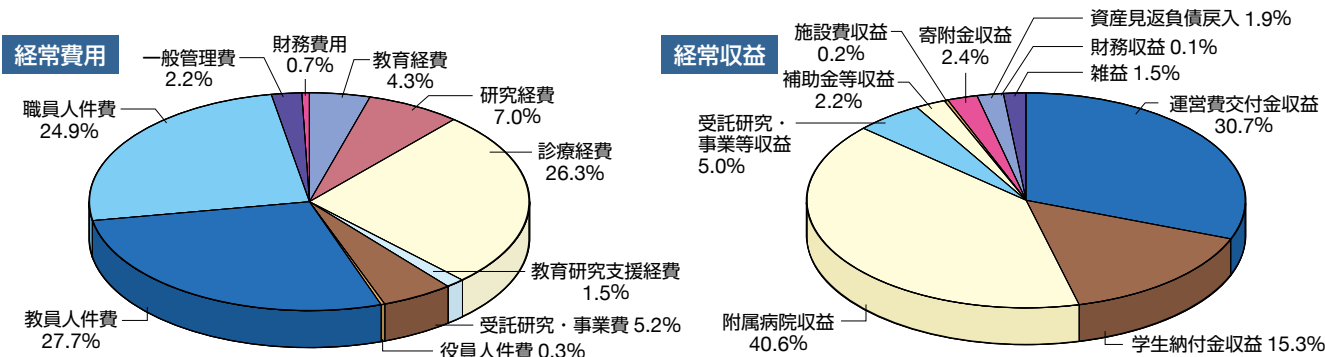
（単位:百万円）

科 目	金 額	科 目	金 額
（資 産 の 部）		（負 債 の 部）	
固定資産	181,732	固定負債	44,282
有形固定資産	178,863	資産見返負債	28,538
土地	83,340	債務負担金・長期借入金	13,526
建物	60,041	その他	2,218
工具器具備品	9,303		
図書	21,385	流動負債	18,697
その他	4,795	運営費交付金債務	1,127
		寄附金債務	5,651
無形固定資産	337	前受受託研究・事業費等	779
特許権・著作権	62	一年以内返済予定債務負担金・長期借入金	2,094
その他	275	未払金	7,567
		その他	1,479
投資その他の資産	2,531		
投資有価証券	2,513	負 債 合 計	62,980
その他	18	（純 資 産 の 部）	
		資本金	121,839
流動資産	14,803		
現金及び預金	7,463	資本剰余金	6,968
未収金	5,886		
有価証券	500	利益剰余金	4,747
医薬品及び診療材料	590		
その他	365	純 資 産 合 計	133,555
資 産 合 計	196,534	負 債 純 資 産 合 計	196,534

■ 損益計算書（平成22年4月1日～平成23年3月31日）

（単位:百万円）

科 目	金 額	科 目	金 額
経常費用		経常収益	
業務費	60,576	運営費交付金収益	19,899
教育経費	2,708	学生納付金収益	9,918
研究経費	4,350	附属病院収益	26,289
診療経費	16,419	受託研究・事業等収益	3,249
教育研究支援経費	914	補助金等収益	1,394
受託研究・事業費	3,262	施設費収益	159
役員人件費	157	寄附金収益	1,574
教員人件費	17,246	資産見返負債戻入	1,232
職員人件費	15,519	財務収益	37
一般管理費	1,368	雑益	995
財務費用	423		
雑損	6		
経 常 費 用 合 計	62,372	経 常 収 益 合 計	64,746
経 常 利 益	2,374		
臨時損失	80	臨時利益	49
臨 時 損 失 合 計	80	臨 時 利 益 合 計	49
目的積立金取崩額	41		
当 期 総 利 益	2,384		



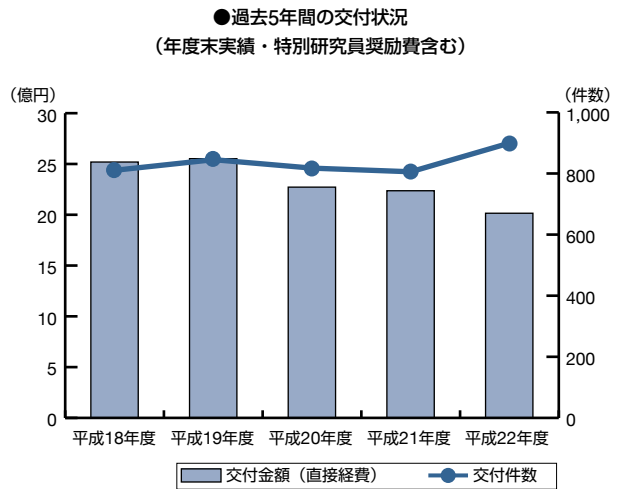
科学研究費等

■ 科学研究費補助金

（平成22年度）

研究種目	件数	金額（千円）
学術創成研究費	1	59,800
新学術領域研究	21	220,179
特定領域研究	9	51,000
基盤研究（S）	3	62,900
基盤研究（A）	32	259,260
基盤研究（B）	143	572,364
基盤研究（C）	311	311,410
挑戦的萌芽研究	52	71,100
研究活動スタート支援	18	16,345
若手研究（A）	15	88,300
若手研究（B）	207	238,391
小 計	812	1,951,049
特別研究員奨励費	94	63,264
合 計	906	2,014,313

- （注） 1． 本学教員が研究代表者として獲得した金額である。
2． 他大学から受け入れた研究分担金は含まない。
3． 財務諸表附属明細書の計数とは異なる。
4． 次年度繰越し金を含む。
5． 間接経費を除く。

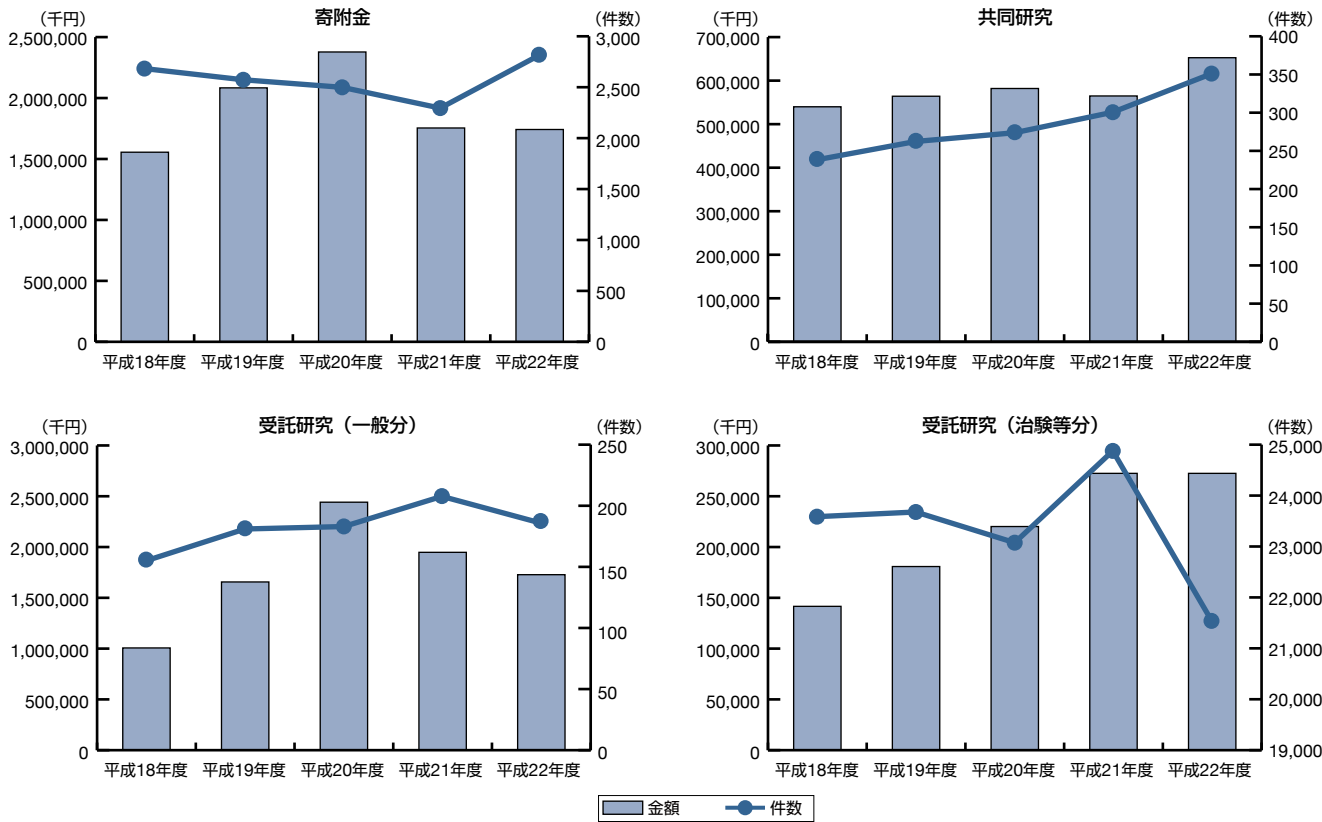


■ 外部資金の受入れ状況

（平成22年度）

区 分	件数	金額（千円）
寄附金	2,794	1,772,890
共同研究	351	652,430
受託研究（一般分）	187	1,725,199
受託研究（治験等分）	21,554	270,147

●過去5年間の受入れ状況



グローバルCOEプログラム（平成22年度）

プログラム名・取組名	実施担当部局	採択年度	終了年度
■生命科学 統合的膜生物学の国際教育研究拠点	医学研究科	平成19年度	平成23年度
■医学系 次世代シグナル伝達医学の教育研究国際拠点	医学研究科	平成20年度	平成24年度
■数学、物理学、地球科学 惑星科学国際教育研究拠点の構築	理学研究科	平成20年度	平成24年度
マス・フォア・インダストリ教育研究拠点	理学研究科（九州大学 共同：神戸大学）		

文部科学省等関連プロジェクト（平成22年度）

プログラム名・取組名	実施担当部局	採択年度	終了年度
■質の高い大学教育推進プログラム 21世紀型市民としての法学士育成計画―能動的学びにより政策判断能力・プレゼンテーション能力を涵養する教育課程の開発と実施―	法学部	平成20年度	平成22年度
食農コープ教育による実践型人材の育成―食と農の現場と大学とのコミュニケーションの充実を通じて―	農学部		
■新たな社会的ニーズに対応した学生支援プログラム 地域に根ざし人に学ぶ共生的人間力―震災の記憶の伝承と組織的体制の構築による学生活動支援―	都市安全研究センター	平成20年度	平成23年度
■大学院教育改革支援プログラム 古典力と対話力を核とする人文学教育	人文学研究科	平成20年度	平成22年度
アジアにおける双方向型保健学教育の実践	保健学研究科		
■産学連携による実践型人材育成事業 サービス産業における価値創造・獲得を果たすイノベーション創出のための人材育成プログラムの開発	経済経営研究所	平成20年度	平成22年度
■戦略的大学連携支援事業 アクティブ・ラーニング型学生派遣・受入プログラムの構築を通じた広域的な大学間連携	国際交流推進本部 （関西学院大学 共同：神戸大学他27大学）	平成20年度	平成22年度
■大学教育充実のための戦略的大学連携支援プログラム 医薬共同による創薬・育薬を担う医療人の育成を通じた私立・国立大学間の連携	医学研究科（神戸薬科大学 共同：神戸大学）	平成21年度	平成23年度
■大学教育の国際化加速プログラム （国際共同・連携支援） アジア農業教育の国際プラットフォーム形成	農学研究科（九州大学 共同：神戸大学・東京農工大学）	平成20年度	平成22年度
■大学教育の国際化推進プログラム （長期海外留学支援） 大学院教育の国際展開と国際的人材育成	国際交流推進本部	平成18年度	平成22年度
（先端的国際連携支援） 三極連携による複数学位共同教育プログラム―アジア研究の専門的人材養成における日・欧米・亜の国際協力―	国際協力研究科	平成19年度	平成22年度
■国際共同に基づく日本研究推進事業 日本サブカルチャー研究の世界的展開―学術的深化と戦略的な成果発信―	人文学研究科	平成22年度	平成24年度

■がんプロフェッショナル養成プラン 6大学連携オンコロジーチーム養成プラン ―近畿圏のがん医療水準の向上と均てん化を目指した国公私立大連携プロジェクト―	医学研究科 （近畿大学 共同：神戸大学他4大学）	平成19年度	平成23年度
■大学病院連携型高度医療人養成推進事業 山陰と阪神を結ぶ医療人養成プログラム	附属病院（島根大学 共同：神戸大学他2大学）	平成20年度	平成24年度
マグネット病院連携を基盤とした専門医養成	附属病院（京都大学 共同：神戸大学他4大学）		
コア生涯学習型高度専門医養成プログラム	附属病院（滋賀医科大学 共同：神戸大学他7大学）		
地域発信・統合型専門医養成プログラム	附属病院（富山大学 共同：神戸大学他21大学）		
出島発、肥前の国専門医養成プログラム ―地域性・国際性豊かな医療人の育成―	附属病院（長崎大学 共同：神戸大学他7大学）		
多極連携型専門医・臨床研究医育成事業	附属病院（琉球大学 共同：神戸大学他27大学）	平成21年度	平成25年度
四国本州メディカルブリッジ高度医療人養成 ―地域医療を担う次世代医師の育成と定着を目指して―	附属病院（徳島大学 共同：神戸大学他4大学）		
■看護師の人材養成システムの確立 ＜看護職キャリアシステム構築プラン＞ キャリアシステム・神戸REEDプラン ～経験学習に基づく双方向型教育 Reflective Educative Development Plan～	附属病院	平成22年度	平成26年度
■若手研究者インターナショナル・トレーニング・プログラム 食糧危機に備え資源保全をEUに学びアジアに活かす国際農業戦略の実践的トレーニング	農学研究科	平成19年度	平成23年度
東アジアの共生社会構築のための多極的教育研究プログラム	人文学研究科・国際協力研究科	平成20年度	平成24年度
■組織的な若手研究者等海外派遣プログラム 国際連携プラットフォームによる東アジアの未来を担う若手人文学研究者等の育成	人文学研究科	平成21年度	平成25年度
理論と実践を結ぶ国際政策学のための分野横断的かつ実践的な思考力の育成事業	国際協力研究科		
■頭脳循環を活性化する若手研究者海外派遣プログラム 時空構造解明を目指すアトラス実験での若手研究者育成とネットワーク構築	理学研究科	平成22年度	平成24年度
健常者・障がい者の意図認識によるユニバーサルコミュニケーションの研究	都市安全研究センター		
■先端融合領域イノベーション創出拠点の形成（旧科学技術振興調整費） バイオプロダクション次世代農工連携拠点	自然科学系先端融合研究環	平成20年度	最長平成29年度
■地域再生人材創出拠点の形成（旧科学技術振興調整費） 医師・コメディカル統合的人材育成拠点形成	医学研究科	平成21年度	平成25年度
企業を牽引する計算科学高度技術者の養成	システム情報学研究科	平成22年度	平成26年度
■女性研究者支援モデル育成（旧科学技術振興調整費） レボリューション！女性教員養成神戸スタイル	男女共同参画推進室	平成22年度	平成26年度
■イノベーション創出若手人材養成（旧科学技術振興調整費） 生命医学イノベーション創出リーダー養成	医学研究科	平成22年度	平成26年度
■研究開発学校 幼稚園教育と小学校教育の接続期における円滑な接続のための新分野に向けたカリキュラムと指導方法等の研究開発	附属幼稚園	平成22年度	平成24年度

医学部附属病院診療状況等

■ 診療科及び診療状況(平成22年4月～平成23年3月)

単位:人

診 療 科	入 院				外 来	
	新入院患者数	退院患者数	患者延数	一日平均患者数	患者延数	一日平均患者数
総 合 内 科	215	253	5,299	14.5	10,258	42.2
消 化 器 内 科	1,287	1,290	18,392	50.4	30,058	123.7
循 環 器 内 科	1,210	1,207	19,404	53.2	20,185	83.1
呼 吸 器 内 科	577	587	8,734	23.9	13,513	55.6
神 経 内 科	255	284	7,911	21.7	10,701	44.0
糖 尿 病・内 分 泌 内 科	318	343	8,649	23.7	19,341	79.6
腎 臓 内 科	184	191	5,118	14.0	6,752	27.8
腫 瘍・血 液 内 科	557	590	13,190	36.1	8,392	34.5
血 液 内 科	42	42	1,368	3.7	2,433	10.0
免 疫 内 科	84	99	3,744	10.3	9,137	37.6
リ ウ マ チ 科	109	110	2,187	6.0	8,230	33.9
感 染 症 内 科	38	38	757	2.1	1,519	6.3
食 道 胃 腸 外 科	446	443	13,202	36.2	7,146	29.4
肝 胆 脾 外 科	877	874	15,145	41.5	7,709	31.7
乳 腺 内 分 泌 外 科	65	65	775	2.1	3,460	14.2
心 臓 血 管 外 科	611	603	16,264	44.6	7,104	29.2
呼 吸 器 外 科	183	187	3,089	8.5	1,585	6.5
小 児 外 科	116	125	1,425	3.9	753	3.1
脳 神 経 外 科	461	474	13,275	36.4	9,099	37.4
整 形 外 科	765	821	20,780	56.9	43,235	177.9
産 科 婦 人 科	1,449	1,433	20,917	57.3	18,547	76.3
耳 鼻 咽 喉・頭 頸 部 外 科	654	630	16,332	44.7	21,779	89.6
眼 科	784	789	6,987	19.1	36,235	149.1
精 神 科 神 経 科	221	229	13,267	36.3	26,985	111.1
小 児 科	775	782	18,165	49.8	13,974	57.5
放 射 線 科	220	219	2,004	5.5	5,269	21.7
放 射 線 腫 瘍 科	37	36	777	2.1	16,668	68.6
皮 膚 科	497	500	9,022	24.7	26,829	110.4
泌 尿 器 科	1,080	1,067	18,323	50.2	23,163	95.3
麻 酔 科	81	78	1,070	2.9	10,897	44.8
歯 科 口 腔 外 科	329	329	5,811	15.9	21,204	87.3
形 成 外 科	378	391	5,417	14.8	10,335	42.5
美 容 外 科	25	25	77	0.2	1,690	7.0
救 命 救 急 科	770	583	6,006	16.5	1,912	7.9
病 理 診 断 科	0	0	0	0.0	0	0.0
遺 伝 子 診 療 科	0	0	0	0.0	0	0.0
漢 方 内 科	0	0	0	0.0	890	3.7
合 計	15,700	15,717	302,883	829.8	456,987	1880.6

中央診療施設等

検査部、放射線部、輸血部、病理部、周産母子センター、救急部、集中治療部、手術部、リハビリテーション部、腎・血液浄化センター、冠動脈疾患治療部、光学医療診療部、遺伝子診療部、感染制御部、国際診療部、親と子の心療部、救急・集中治療センター、腫瘍センター、血管内治療センター、栄養管理部、外来化学療法室、リウマチセンター、不整脈センター

公開講座

■ 平成23年度実施予定講座

講 座 名	開 催 期 間 帯	時間数	受講対象者	募集人員	部局名
「身近な先端工学技術」 ―エネルギー、レアアース、ゲリラ豪雨など―	6/4～7/2の毎週土曜日 13:30～16:50 (初回13:30～17:10、最終日13:30～17:20)	15	一般社会人・学生	100	工学部
グローバル金融危機に揺れるEU経済	6/18～7/9の毎週土曜日 13:30～16:40	12	市民一般・学生など	100	経済学研究科
ヨットクルージング	7/3（日）・10（日） 9:30～16:40 7/13（水） 19:00～20:30 7/16（土）～18（月） 航海実習	37	軽い運動が可能な成人	18	海事科学研究科
マリー・キュリーの考えていたこと	8/10（水） 9:00～17:00	7	高校生以上	30	海事科学研究科
これからの日本の「農」を考える	9/10（土） 13:30～16:40	3	市民一般・学生など	100	農学研究科
「日本社会と大災害 ―古代・中世から3.11大震災まで」	9/24～10/8の毎週土曜日 13:30～15:00、 15:10～16:40	9	市民一般・学生	100	人文学研究科
神戸大学研究最前線	9/25～10/9の毎週日曜日 13:30～16:50	9	市民一般・学生	100	全学
航海術と計器の発展 ―大航海時代から人工衛星まで	10/1～11/5の毎週土曜日 13:30～15:00	各1.5	高校生以上	各70	海事科学研究科
ネット社会を再考する ―心の問題から社会変容まで	10/15（土） 13:10～16:40 10/22（土） 13:20～16:50	6	一般社会人・学生 (中学生以上)	60	国際文化学研究科

土地建物面積

(平成23年5月1日現在)

区 分		土地 (㎡)	建物延面積(㎡)			区 分		土地 (㎡)	建物延面積(㎡)			
			耐火造	木造	計				耐火造	木造	計	
六 甲 台 地 区						名 谷 地 区						
事務局 保健管理センター 情報基盤センター(本館) 自然科学系図書館 神戸大学百年記念館(神大会館)・留学生センター 山口誓子記念館 学 而 荘		20,425	6,396	0	6,396	保健学研究科		33,329	17,575	0	17,575	
			小 計		33,329		17,575	0	17,575			
			1,208		0	1,208	深 江 地 区					
			3,287		0	3,287						
神戸大学百年記念館(神大会館)・留学生センター 山口誓子記念館 学 而 荘		421	3,989	0	3,989	海事科学研究科・海事科学部		94,547	41,731	0	41,731	
			0		148	148	海事科学研究科附属国際海事研究センター					
			395		0	395	寄宿舎(白鷗寮)		13,709	11,368	0	11,368
			小 計		108,256		53,099	0	53,099			
法学研究科・法学部 経済学研究科・経済学部 経営学研究科・経営学部 国際協力研究科 経済経営研究所 附属企業資料総合センター 社会科学系図書館 出光佐三記念六甲台講堂 社会科学系アカデミア館 社会科学系フロンティア館		103,097	26,955	466	27,421	そ の 他 の 地 区						
						農学研究科附属食資源教育研究センター		403,787	5,794	245	6,039	
						内海域環境教育研究センター		3,125	1,139	44	1,183	
						附属住吉小学校			4,615	0	4,615	
附属中等教育学校(住吉校舎) 附属学校部(住吉校管理棟) 附属明石小学校・附属小学校 附属中等教育学校(明石校舎)		45,863	25,308	0	25,308	附属中等教育学校(住吉校舎)		29,185	7,466	0	7,466	
						附属学校部(住吉校管理棟)			831	0	831	
						附属明石小学校・附属小学校			4,312	0	4,312	
						附属中等教育学校(明石校舎)		33,772	4,233	0	4,233	
浄水場 六甲台1団地水源地		(190)	0	0	0	附属幼稚園			1,236	0	1,236	
						附属特別支援学校		16,652	3,184	466	3,650	
						インターナショナル・レジデンス		2,500	4,416	0	4,416	
						寄宿舎(国維寮)		6,373	3,640	0	3,640	
人間発達環境学研究科・発達科学部 人間発達環境学研究科附属発達支援インスティテュート		1,948	289	0	289	寄宿舎(住吉寮・女子寮)		18,772	11,008	41	11,049	
						六甲山体育所		320	0	0	0	
						氷の山体育所		(2,649)	0	95	95	
						鹿島体育所		(999)	0	98	98	
国際文化学研究科・国際文化学部 大学教育推進機構 国際コミュニケーションセンター 工学研究科・工学部 システム情報学研究科 都市安全研究センター 自然科学総合研究棟3号館 情報基盤センター(旧館)		68,346	40,973	0	40,973	淀川艇庫		745	466	0	466	
						西宮艇庫		(205)	201	0	201	
						海事科学研究科附属国際海事研究センター海洋実習施設		8,031	1,641	0	1,641	
						B・T・インキュベーションセンター		(2,000)	3,059	0	3,059	
馬術練習場 学生会館 人文学研究科・文学部 瀧川記念学術交流会館 眺望館		194,594	37,750	0	37,750	統合研究拠点施設		(2,496)	3,375	0	3,375	
						小 計		(8,349)	523,262	60,616	989	61,605
						職 員 宿 舎						
						住吉宿舎		10,441	1,517	0	1,517	
理工学実験センター バイオシグナル研究センター 自然科学総合研究棟1号館 自然科学総合研究棟2号館 ベンチャー・ビジネス・ラボラトリー 自然科学総合研究棟4号館		194,594	4,278	0	4,278	工学部宿舎		工学部を含む	0	112	112	
						高尾宿舎		旧国維寮を含む	0	73	73	
						五宮宿舎		475	292	0	292	
						加西宿舎		1,607	3	396	399	
研究基盤センター		194,594	5,825	0	5,825	宝塚宿舎		1,001	1,240	0	1,240	
						看護師宿舎		2,543	5,196	0	5,196	
						山の街宿舎		243	260	0	260	
						踊松宿舎		1,170	381	0	381	
共同実験室 環境管理センター 農学研究科・農学部 連携創造本部		194,594	2,650	0	2,650	赤塚山第二合同宿舎		住吉宿舎を含む	3,661	0	3,661	
						青木合同宿舎		3,655	3,027	0	3,027	
						北青木合同宿舎		2,686	1,853	0	1,853	
						生田合同宿舎		2,262	1,898	0	1,898	
旧工学部急傾斜地 旧住吉寮急傾斜地		197	0	0	0	鈴蘭台合同宿舎		2,930	2,040	0	2,040	
						ひよどり台合同宿舎		6,344	3,422	0	3,422	
						小 計		35,357	24,790	581	25,371	
						合 計		1,185,990	559,110	2,364	561,474	
楠 地 区												
医学研究科・医学部 医学研究科附属動物実験施設 医学研究科附属感染症センター 医学部附属病院 小 計		8,664	35,544	0	35,544							
小 計		39,854	94,587	0	94,587							
小 計		48,518	130,131	0	130,131							

(注)土地欄の()は借上を示す。

建物配置図

六甲台地区

六甲台第1キャンパス

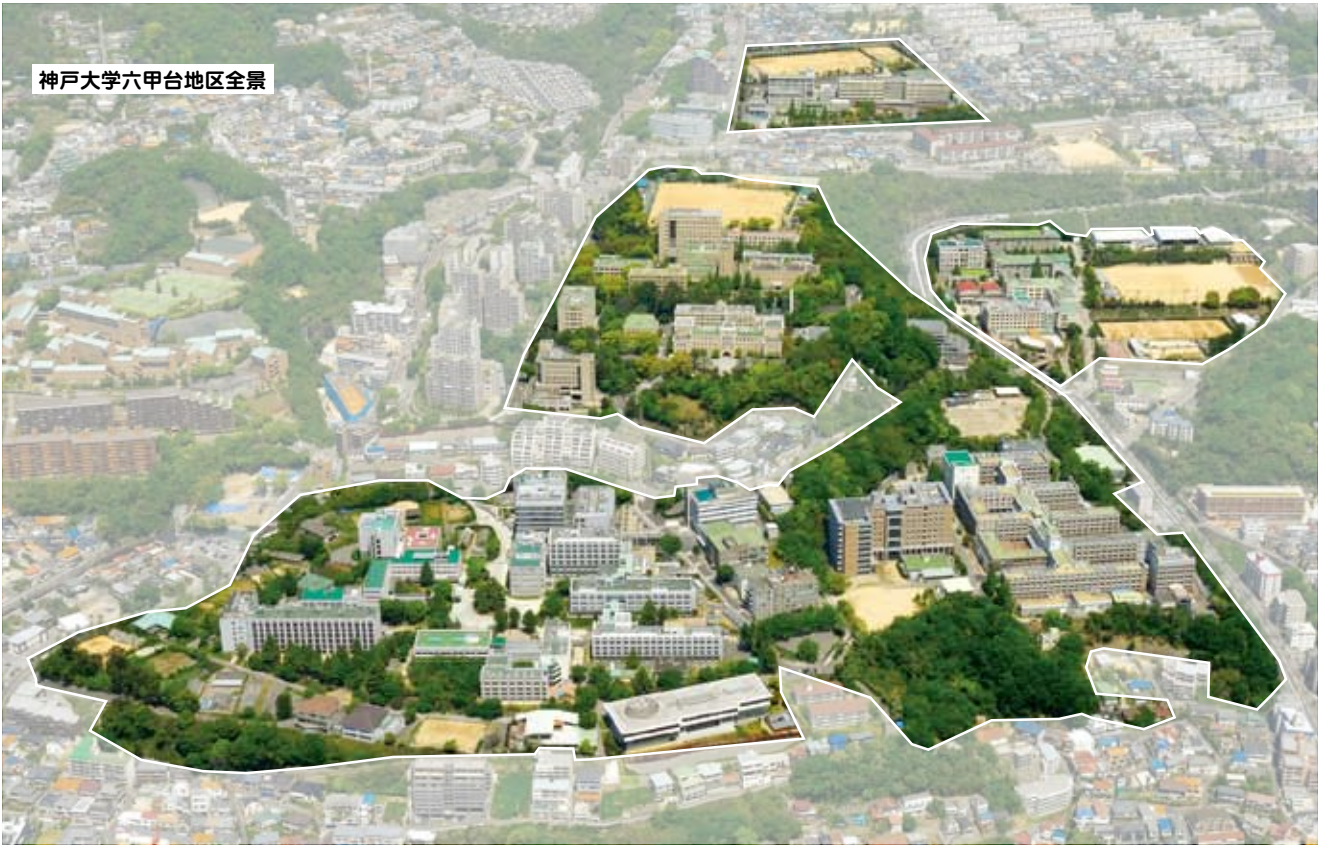
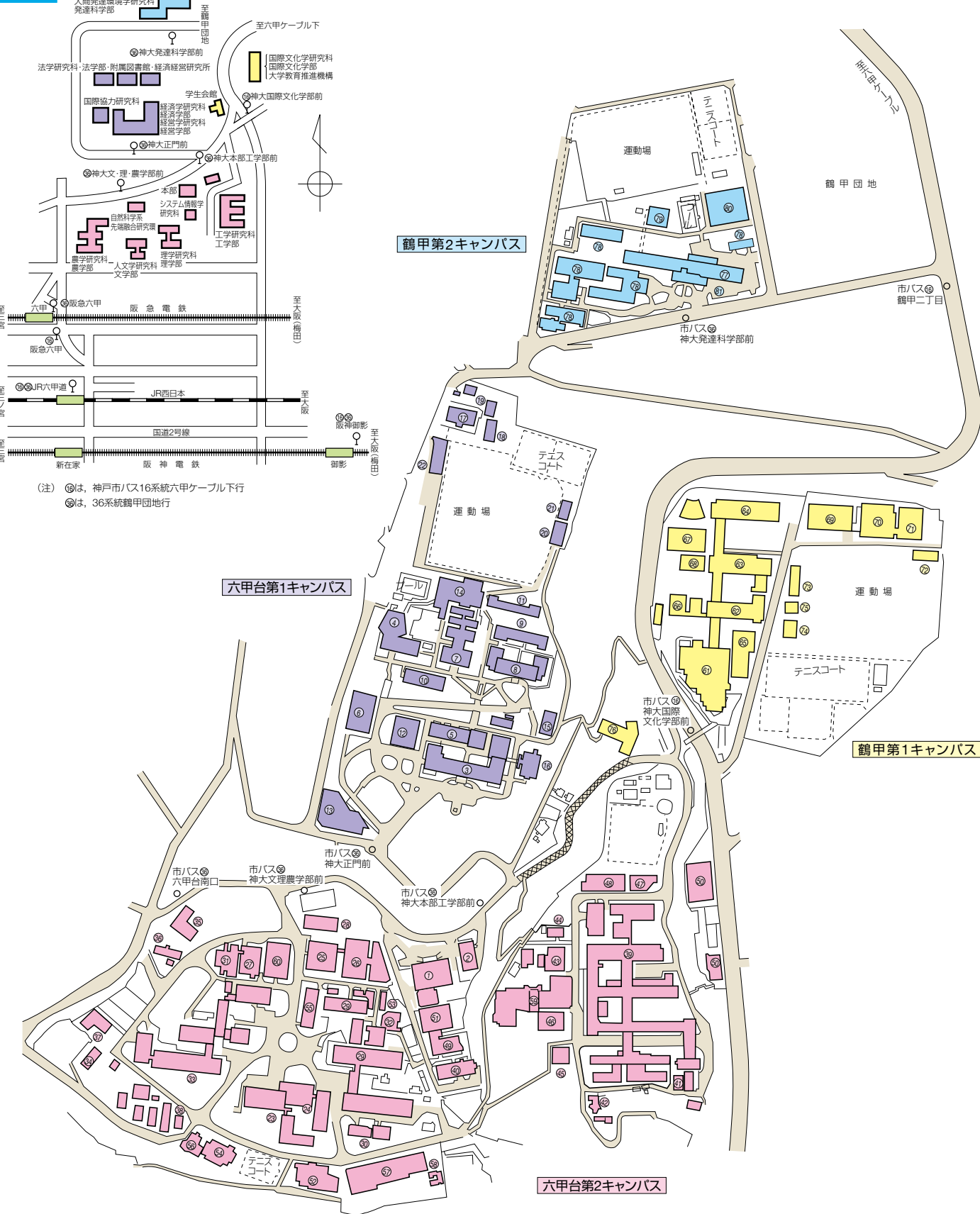
六甲台第2キャンパス

鶴甲第1キャンパス

鶴甲第2キャンパス

事務局、図書館、各研究科・学部（医学研究科・医学部医学科、保健学研究科・医学部保健学科、海事科学研究科・海事科学部を除く）、研究所等

交通案内

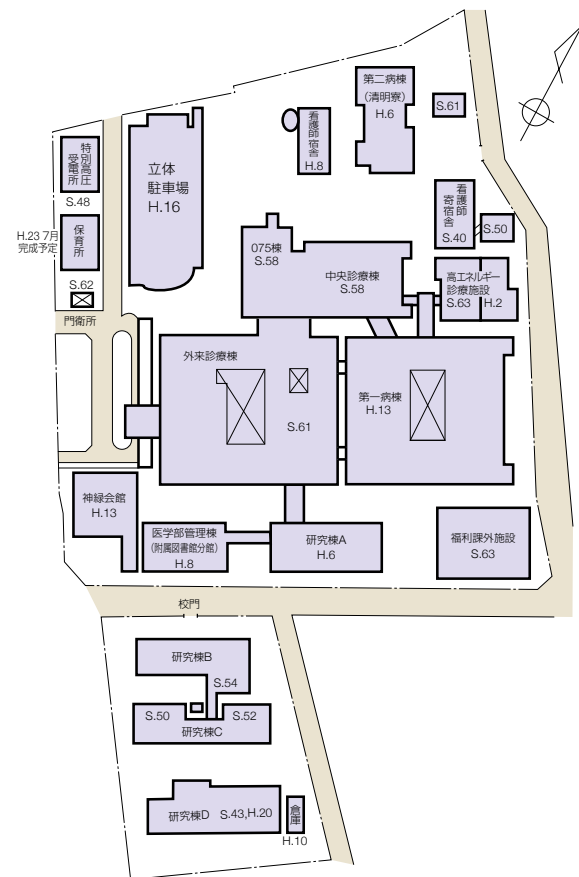


神戸大学六甲台地区全景

- ① 本部（事務局、保健管理センター）〈昭.48〉
- ② 特高受電所〈昭.47、平.5〉
- ③ 六甲台本館（経済学研究科・経済学部、経営学研究科・経営学部）〈昭.7、63〉
- ④ 六甲台第二学舎（法学研究科・法学部）〈昭.40、41、平.7〉
- ⑤ 六甲台第三学舎〈昭.51、平.6〉
- ⑥ 六甲台第五学舎（国際協力研究科）〈平.8、10〉
- ⑦ 社会科学系図書館〈昭.8、34、46、56〉
- ⑧ 経済経営研究所（兼松記念館）〈昭.9〉
- ⑨ 経済経営研究所新館・経済経営研究所図書館・機械計算室〈昭.42、47〉
- ⑩ 六甲台第四学舎・企業資料総合センター〈昭.59〉
- ⑪ 第二研究室〈昭.29、30、平.20〉
- ⑫ 出光佐三記念六甲台講堂〈昭.10〉
- ⑬ 社会科学系アカデミア館（放送大兵庫学習センター）〈平.13〉
- ⑭ 社会科学系フロンティア館〈平.16〉
- ⑮ 三木記念同窓会館〈昭.49〉
- ⑯ 法科大学院自習棟〈昭.35、52〉
- ⑰ 武道場〈昭.10〉
- ⑱ 弓道場〈昭.38、56〉
- ⑲ 人間発達環境学研究科・発達科学部実習観察園、管理棟〈昭.60〉
- ⑳ 課外活動第一共用施設〈昭.56〉
- ㉑ 課外活動第二共用施設〈平.14〉
- ㉒ 課外活動第三共用施設〈平.7〉
- ㉓ 人文学研究科・文学部学舎〈昭.39、平.20〉
- ㉔ 人文学研究科棟・人文学図書館〈昭.56、平.20〉
- ㉕ 自然科学総合研究棟1号館（自然科学系先端融合研究環）〈昭.58〉
- ㉖ 自然科学総合研究棟2号館〈平.13〉
- ㉗ 連携創造本部〈昭.63〉
- ㉘ 連携創造本部イノベーション推進部門（ベンチャービジネス・ラボラトリー）〈平.8〉
- ㉙ 理学研究科・理学部学舎〈昭.39、40、42、49、50、51、平.16〉
- ㉚ 研究基盤センター（極低温部門）〈昭.42、43、55、62〉
- ㉛ 研究基盤センター（アイソトープ部門）〈平.12〉
- ㉜ 共同実験室〈昭.39〉
- ㉝ 農学研究科・農学部学舎〈昭.42、54、平.20〉
- ㉞ 農学研究科・農学部温室〈平.20〉
- ㉟ 農学研究科・農学部機械工場〈昭.42〉
- ㊱ 農学研究科・農学部畜産加工工場〈昭.42〉
- ㊲ 農学研究科・農学部動物飼育室〈昭.42〉
- ㊳ 農学研究科・農学部硝子網室等〈昭.42〉
- ㊴ 工学研究科・工学部学舎〈昭.36、37、38、41、43、44、45、53、平.1、3〉
- ㊵ システム情報学研究科・工学部（情報知能工学科）学舎〈昭.48、55〉
- ㊶ 工学研究科・工学部環境防災実験室棟、構造実験室〈昭.53〉
- ㊷ 工学研究科・工学部音響実験室棟、音響心理実験室棟〈昭.37、53〉
- ㊸ 工学研究科・工学部工作技術センター〈昭.37〉
- ㊹ 工学研究科・工学部産学連携実験室〈昭.37〉
- ㊺ 工学会館〈昭.43〉
- ㊻ 工学研究科・工学部食堂〈昭.48、平.18〉
- ㊼ 研究基盤センター（機器分析部門）〈平.8〉
- ㊽ 情報基盤センター（分館）〈昭.39、43、46、47、54〉
- ㊾ 情報基盤センター（本館）〈昭.58〉
- ㊿ 都市安全研究センター〈昭.47、54〉
- ㊽㉑ 自然科学系図書館〈昭.59〉
- ㊽㉒ 六甲台南食堂（ランスボックス）〈昭.60〉
- ㊽㉓ 環境管理センター〈昭.51、62〉
- ㊽㉔ 瀧川記念学術交流会館〈平.3〉
- ㊽㉕ 遺伝子実験センター、バイオシグナル研究センター〈平.4、6〉
- ㊽㉖ 眺望館〈平.6〉
- ㊽㉗ 神戸大学百年記念館（神大会館）、留学生センター、大学文書史料室〈平.12〉
- ㊽㉘ 山口誓子記念館〈平.12〉
- ㊽㉙ 自然科学総合研究棟3号館〈平.13、14〉
- ㊽㉚ 自然科学総合研究棟4号館〈平.22〉
- ㊽㉛ 総合・国際文化学図書館、キャリアセンター〈昭.39、40、47、54、平.20〉
- ㊽㉜ 学生センター〈昭.38、41、50〉
- ㊽㉝ 大学教育推進機構（全学共通教育部）実験棟〈昭.38〉
- ㊽㉞ 国際コミュニケーションセンター〈昭.41、44、50、62〉
- ㊽㉟ 国際文化学研究科・国際文化学部学舎〈昭.54〉
- ㊽㊱ 大学教育推進機構（全学共通教育部）大・中講義棟〈昭.38、39〉
- ㊽㊲ 大学教育推進機構（全学共通教育部）講義棟〈平.8〉
- ㊽㊳ 大学教育推進機構（全学共通教育部）化学実験室〈昭.38〉
- ㊽㊴ 第一体育館〈昭.43〉
- ㊽㊵ 第二体育館〈昭.39〉
- ㊽㊶ 武道場〈昭.46〉
- ㊽㊷ 課外活動施設（音楽練習室）〈昭.48〉
- ㊽㊸ 屋外運動場附属施設〈昭.58〉
- ㊽㊹ 課外活動施設（高井記念学生スポーツ会館）〈平.8〉
- ㊽㊺ 課外活動施設（トレーニング室）〈平.16〉
- ㊽㊻ 学生会館〈昭.41〉
- ㊽㊼ 人間発達環境学研究科・発達科学部学舎、人間科学図書館、発達支援インスティテュート〈昭.43、52、平.20〉
- ㊽㊽ 人間発達環境学研究科・発達科学部学舎〈昭.43、57、平.6〉
- ㊽㊾ 人間発達環境学研究科・発達科学部食堂〈昭.43〉
- ㊽㊿ 人間発達環境学研究科・発達科学部体育館〈昭.43〉
- ㊽㊽㉑ 門衛所〈昭.43〉

（注）〈 〉内は、建築年を示す。

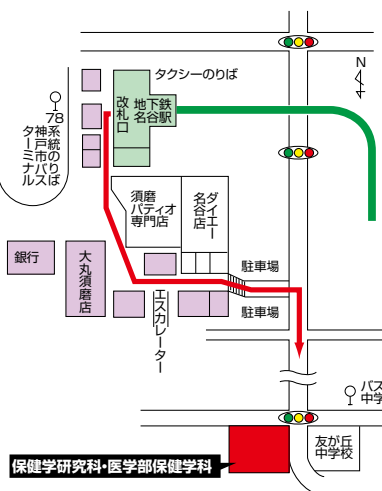
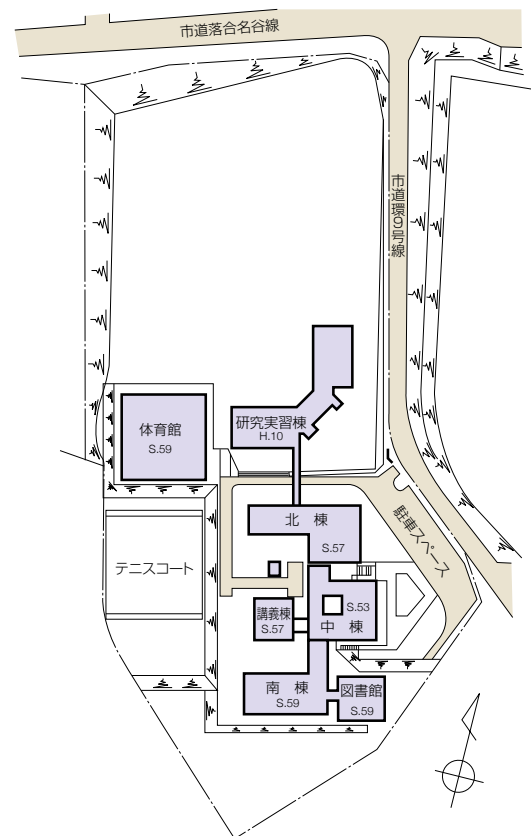
楠地区 医学研究科・医学部医学科及び医学部附属病院



交通案内

神戸市営地下鉄「大倉山」駅から徒歩5分
JR「神戸」駅及び神戸高速鉄道
「高速神戸」駅から徒歩約15分
JR「神戸」駅から神戸市バス9系統、
110系統もしくは、112系統に乗車、
「大学病院前」バス停下車
JR「神戸」駅からタクシー約5分
JR「新神戸」駅からタクシー約10分

名谷地区 保健学研究科・医学部保健学科

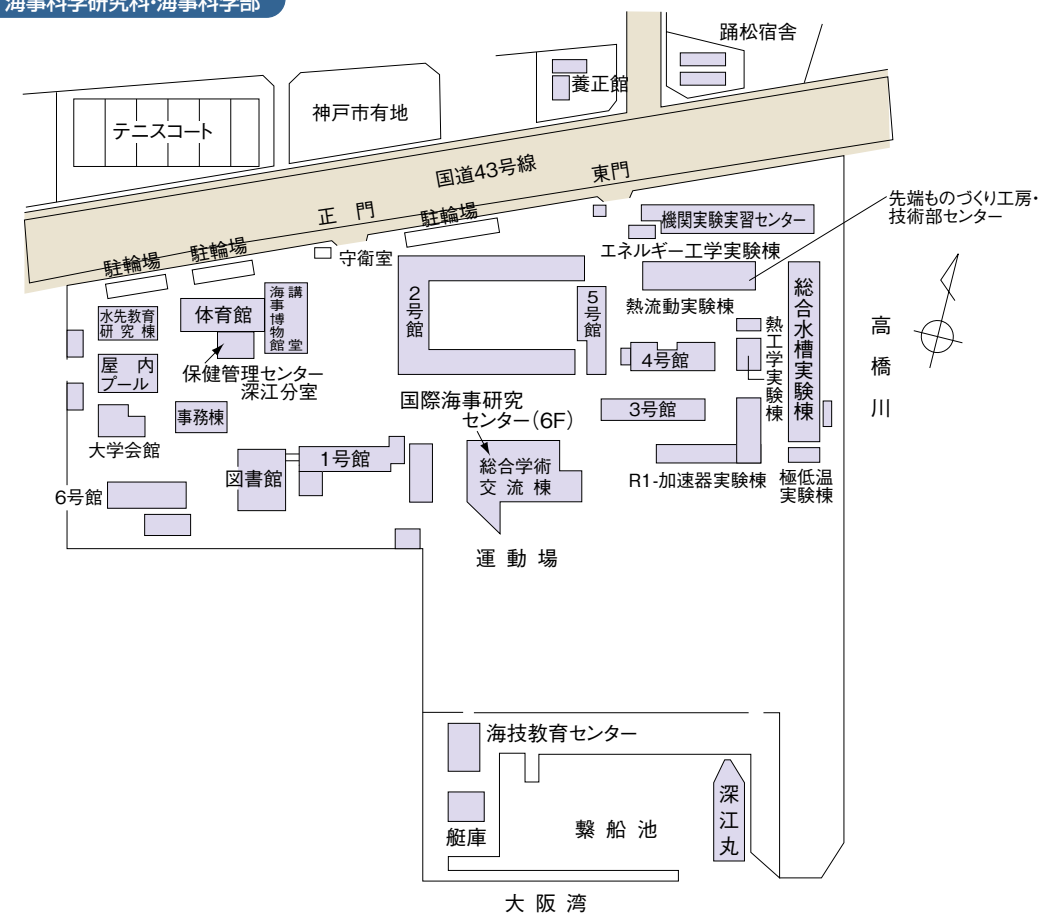


交通案内

神戸市営地下鉄「名谷」駅から徒歩約15分
神戸市営地下鉄「名谷」駅から徒歩約5分
神戸市営地下鉄「名谷」駅から徒歩約5分
神戸市バス78系統に乗車、
「友が丘中学校前」バス停下車、
徒歩約4分

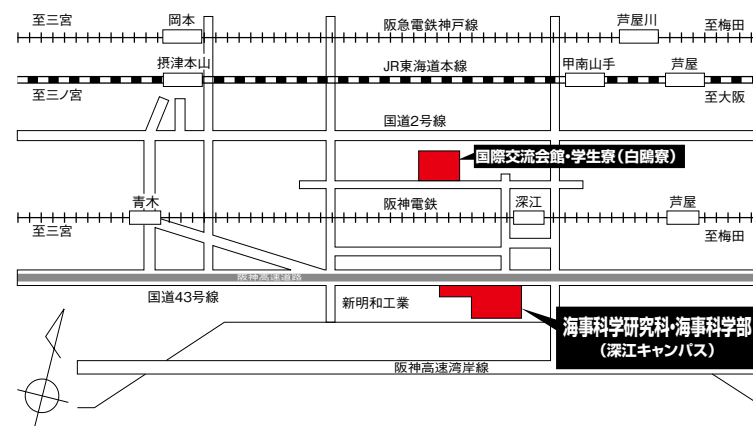
(注) 図中の数字は、建築年を示す。

深江地区 海事科学研究科・海事科学部

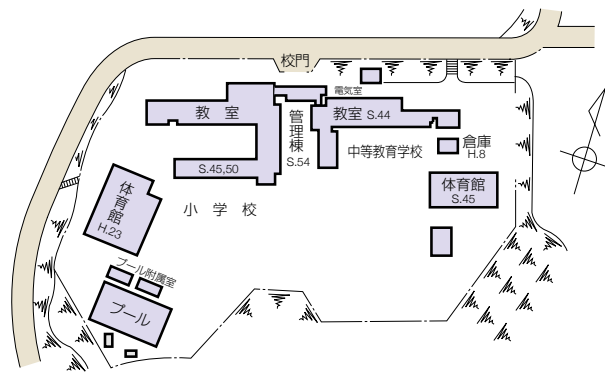


交通案内

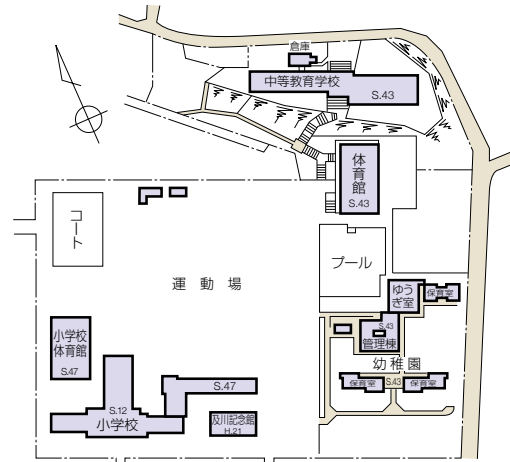
阪神電鉄「深江」駅から徒歩約10分
JR「甲南山手」駅から徒歩約20分
JR「芦屋」駅からタクシー約15分
阪急電鉄「岡本」駅からタクシー約10分



附属住吉小学校及び中等教育学校

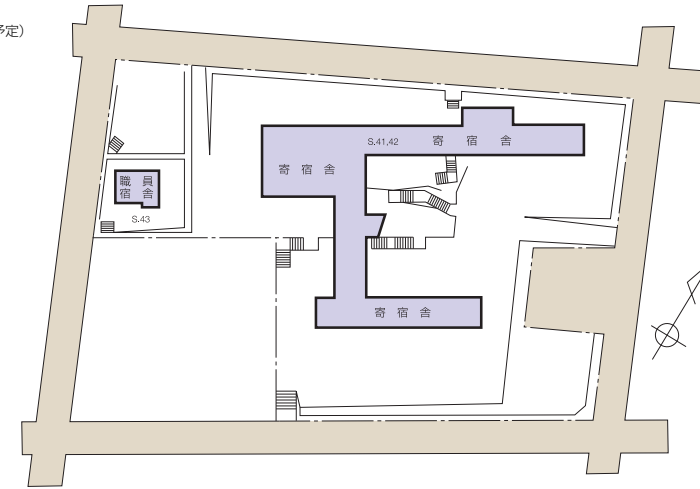


附属幼稚園、小学校、明石小学校及び中等教育学校

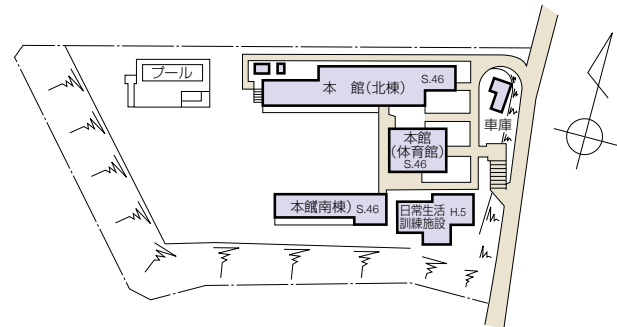


寄宿舍

● 国 維 寮 (9月末完成予定)



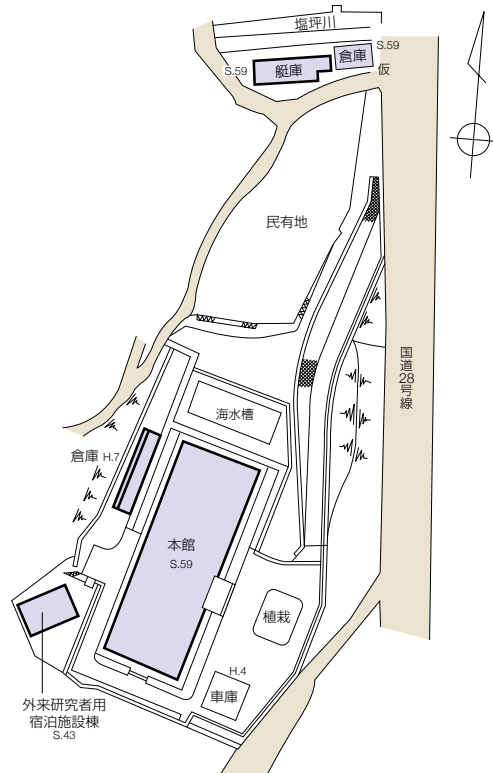
附属特別支援学校



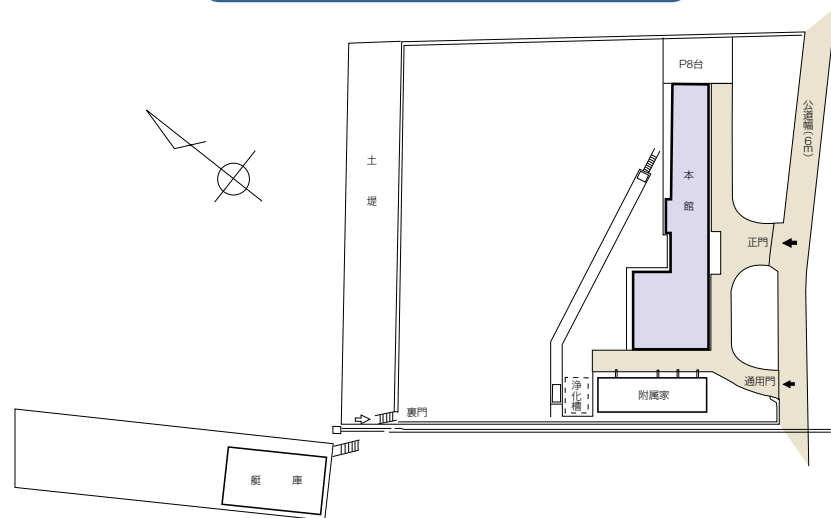
農学研究科附属食資源教育研究センター



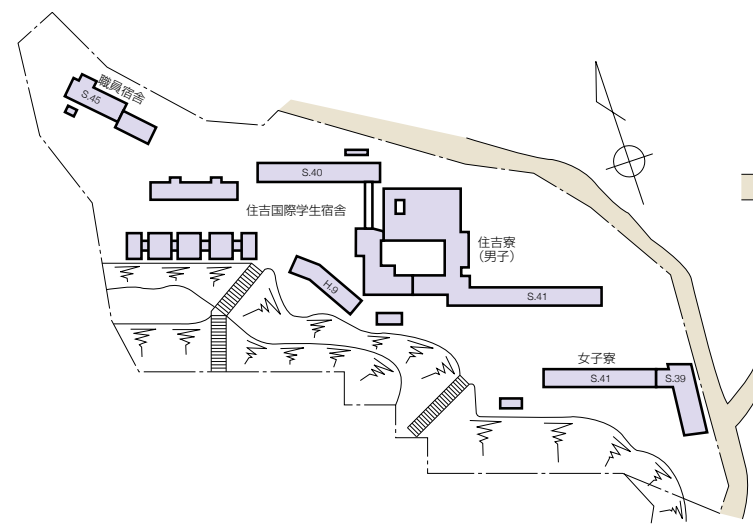
内海域環境教育研究センター



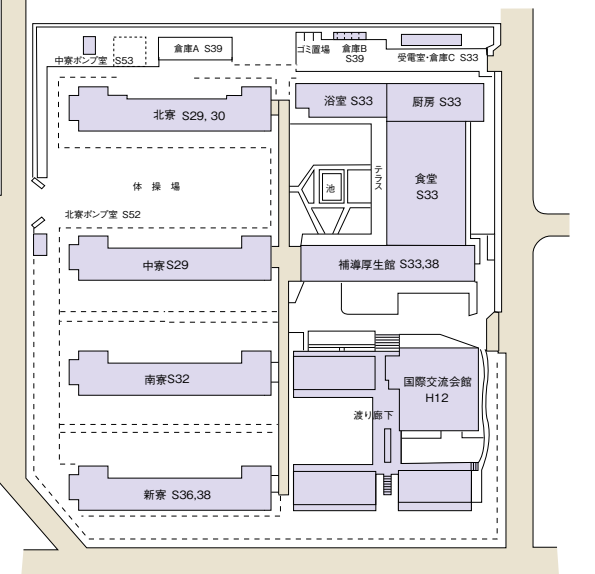
国際海事研究センター海洋実習施設



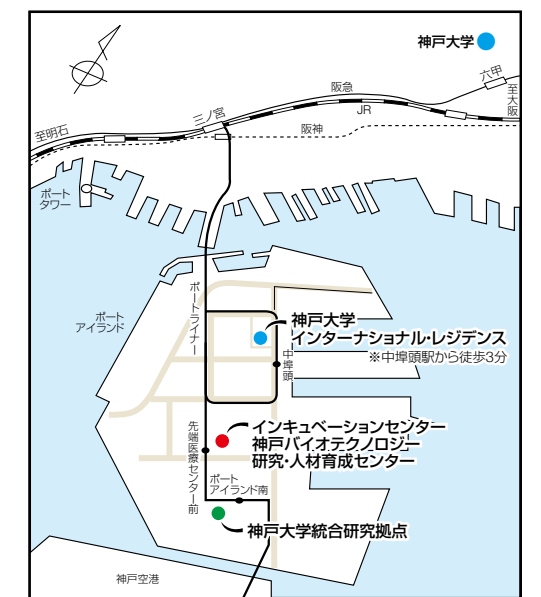
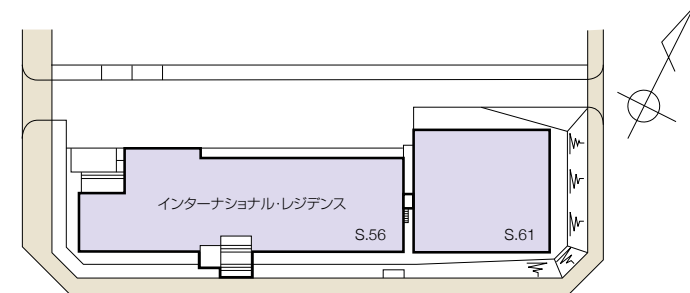
● 住吉寮, 女子寮, 住吉国際学生宿舎



● 白 鷗 寮



インターナショナル・レジデンス



(注) 図中の数字は、建築年を示す。

(注) 図中の数字は、建築年を示す。

部局等所在地

■ 六甲台地区

事務局 自然科学系図書館,人文科学図書館 人文学研究科・文学部 理学研究科・理学部 工学研究科・工学部 システム情報学研究科 農学研究科・農学部 自然科学系先端融合研究環 遺伝子実験センター バイオシグナル研究センター 内海域環境教育研究センター 都市安全研究センター 分子フォトサイエンス研究センター 情報基盤センター 連携創造本部 安全保障輸出管理室 留学生センター 研究基盤センター 環境管理センター ベンチャー・ビジネス・ラボラトリー 保健管理センター 瀧川記念学術交流会館 眺望館 神戸大学百年記念館(神大会館) 山口鴫子記念館	〒657-8501 神戸市灘区六甲台町1-1 ☎078-881-1212(大代表)	①
社会科学系図書館,経済経営研究所図書館 法学研究科・法学部 経済学研究科・経済学部 経営学研究科・経営学部 国際協力研究科 経済経営研究所(兼松記念館)・同附属企業資料総合センター EUIインスティテュート関西業務推進室 社会科学系アカデミア館 社会科学系フロンティア館 学生会館 出光佐三記念六甲台講堂	〒657-8501 神戸市灘区六甲台町2-1 ☎078-881-1212(大代表)	
事務局(学務部) 総合図書館,国際文化学図書館 国際文化学研究科・国際文化学部 大学教育推進機構 国際コミュニケーションセンター キャリアセンター	〒657-8501 神戸市灘区鶴甲1丁目2-1 ☎078-881-1212(大代表)	
人間発達環境学研究科・発達科学部 人間発達環境学研究科附属発達支援インスティテュート 人間科学図書館	〒657-8501 神戸市灘区鶴甲3丁目11 ☎078-881-1212(大代表)	
学而荘	〒657-0038 神戸市灘区深田町1丁目1-25	②

■ 楠 地 区

医学研究科・医学部(医学科) 医学研究科附属動物実験施設 同 附属感染症センター 附属図書館医学分館	〒650-0017 神戸市中央区楠町7丁目5-1 ☎078-382-5111(大代表)	③
医学部附属病院 附属病院看護師寄宿舍	〒650-0017 神戸市中央区楠町7丁目5-2 ☎078-382-5111(大代表)	

■ 名 谷 地 区

保健学研究科・医学部(保健学科) 保健科学図書室	〒654-0142 神戸市須磨区友が丘7丁目10-2 ☎078-792-2555(大代表)	④
-----------------------------	--	---

■ 深 江 地 区

海事科学研究科・海事科学部 海事科学研究科附属国際海事研究センター 同 附属練習船深江丸 附属図書館海事科学分館 連携創造本部(深江地区) 保健管理センター深江分室 内海域環境教育研究センター 乗船実習科 海事博物館	〒658-0022 神戸市東灘区深江南町5丁目1-1 ☎078-431-6200(大代表)	⑤
養正館	〒658-0021 神戸市東灘区深江本町4丁目2-24	
国際交流会館 学生寮(白鵺寮)	〒658-0015 神戸市東灘区本山南町1丁目4-50 ☎078-431-6231	⑥

■ その他の地区

農学研究科附属食資源教育研究センター	〒675-2103 加西市鶉野町1348 ☎0790-49-0341	⑦
内海域環境教育研究センター マリンサイト	〒656-2401 淡路市岩屋2746 ☎0799-72-2374	⑧
海事科学研究科附属国際海事研究センター 海洋実習施設	〒656-0304 南あわじ市松帆古津路970-68 ☎0799-36-3955	⑨
インキュベーションセンター 神戸バイオテクノロジー研究・人材育成センター	〒650-0047 神戸市中央区港島南町1丁目5-6 ☎078-304-6016	⑩
インターナショナル・レジデンス	〒650-0046 神戸市中央区港島中町2丁目4-2 ☎078-302-5335	⑪
統合研究拠点	〒650-0047 神戸市中央区港島南町7丁目1-48 ☎078-599-6710	⑫
人間発達環境学研究科附属発達支援インスティテュート ヒューマン・コミュニティ創成研究センターのびやかスペースあーち	〒657-0057 神戸市灘区神ノ木通3丁目6-18 ☎078-803-7972・7973(事務局)	⑬
附属住吉小学校 附属中等教育学校(住吉校舎)	〒658-0063 神戸市東灘区住吉山手5丁目11-1 ☎078-851-4073	⑭
附属幼稚園 附属明石小学校 附属小学校 附属中等教育学校(明石校舎)	〒673-0878 明石市山下町3-4 ☎078-911-6441	⑮
附属特別支援学校	〒674-0051 明石市大久保町大窪2752-4 ☎078-936-5684	⑯
住吉寮 住吉国際学生宿舎	〒658-0063 神戸市東灘区住吉山手7丁目3-1 ☎078-851-4075	⑰
女子寮	〒658-0063 神戸市東灘区住吉山手7丁目3-2 ☎078-811-1300	
国維寮	〒657-0813 神戸市灘区高尾通3丁目2-33 ☎078-861-4333	
氷の山体育所	〒667-1100 養父市関宮町氷の山	
鹿島体育所	〒398-0001 長野県大町市大字平鹿島8323	
淀川艇庫	〒533-0022 大阪市東淀川区菅原1丁目2-37	
西宮艇庫	〒662-0934 西宮市西宮浜4丁目16-3	
神戸大学東京オフィス	〒100-0005 東京都千代田区丸の内3丁目1-1 帝国劇場ビル地下1階 ☎03-6269-9130	
神戸大学中国事務所	100190 北京市海淀区北四环西路33号中国科学院文献情報センター616室 ☎+86 (0)10 6253 8332	
神戸大学ブリュッセルオフィス	Triomflaan 173 Bd du Triomphe Brussel 1160 Bruxelles ☎+32 (0)2 672 64 60	

神戸大学配置図

