

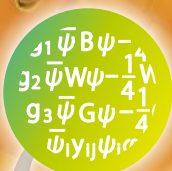


神戸大学 概覧

KOBE UNIVERSITY 2017

神戸大学の使命

神戸大学は、開放的で国際性に富む固有の文化の下、「真摯・自由・協同」の精神を発揮し、人類社会に貢献するため、普遍的価値を有する「知」を創造するとともに、人間性豊かな指導的人材を育成します。



Initiative
for
Excellence



KOBE UNIVERSITY

神戸大学ビジョン

～先端研究・文理融合研究で輝く卓越研究大学へ～

神戸大学は、「学理と実際の調和」を理念とし、進取と自由の精神がみなぎる学府である。この伝統を発展させ、様々な連携・融合の力を最大限に発揮する卓越研究大学として世界最高水準の教育研究拠点を構築し、現代及び未来社会の課題を解決するための新たな価値の創造に挑戦し続ける。

具体的には、社会科学分野・理系分野双方に強みを有する伝統と特色を生かし、文系・理系という枠にとらわれない先端研究を推進し、他大学・研究機関とも連携して、新たな学術領域を開拓・展開する。同時に、学部と大学院のつながりを強化し、先端研究の臨場感のなかで学生が創造性と学識を深めることを重視する。また、海外中核大学と共同研究や連携教育の重層的な交流を図り、世界各地から優秀な人材が集まり、世界へ飛び出していくハブ・キャンパスとしての機能を飛躍的に高める。これらの教育研究を社会と協働して推進し、先端的技術の開発と社会実装の促進を通じて人類に貢献するとともに、地球的諸課題を解決するために先導的役割を担う人材を輩出する。

以上の教育研究における様々な連携・融合を高い次元で同時に実現するために、個と組織の調和を図る環境整備と組織改革を行い、神戸大学全構成員の力を結集して学術の新境地を切り拓く。



神戸大学のロゴマークは平成14年の創立百周年を機につくりました。本学の英文名である「Kobe University」の頭文字「K」を2羽の鳥に象形化し、それぞれが大きな軌跡（個性）を描きながら山や海を渡り、大空（世界）へと自由に羽ばたき、時にはお互いに助け合いながら進みゆく様子を表現しています。配色は、鳥を大学のシンボルカラーのブリックカラーとし、緑は山、青は海をイメージしています。

目次

研究憲章 / 教育憲章	2
環境憲章 / 第3期中期目標・中期計画・年度計画について	3
沿革	4
運営機構図	8
歴代学長 / 役員 / 副学長等	10
主要役職員	11
学部	12
大学院	13
乗船実習科 / 附置研究所	14
教職員の現員	15
学生等数	16
就職・進学状況 / 学位授与者数	17
附属図書館	18
外国の大学等との学術交流協定の締結状況	19
外国人留学生	24
財務諸表	26
科学研究費助成事業等	27
医学部附属病院診療状況等 / 公開講座	28
土地建物面積	29
建物配置図	30
部局等所在地	36
神戸大学配置図	37



研究憲章

(平成20年11月25日制定)

神戸大学は、深く真理を探究して新たな知を創造する学術研究の拠点として、その固有の使命と社会的・歴史的・地域的役割を認識し、日本国民及び人類に貢献する責務を遂行するために、ここに神戸大学研究憲章を定める。

(研究理念)

1. 神戸大学は、学術研究の発展を通して、人類の幸福、地球環境の保全及び世界の平和に寄与することを基本理念とする。

(研究目標)

2. 神戸大学は、研究理念に基づき、次の目標を掲げる。

- (1) 新たな知見を切り開く独創性を重視し、人類の知の発展を導く卓越した研究成果を世界に発信する。
- (2) 国際都市のもつ開放的な地域の特性を活かし、学術研究の国際的な交流と連携の拠点として求心的な役割を果たす。
- (3) 多様な研究組織を擁する総合大学として、多彩な専門研究を進展させるとともに、連携・融合により新たな学術領域を開拓する。

(研究体制)

3. 神戸大学は、研究理念と研究目標を達成するため、次の体制を構築する。

- (1) 学術研究の自由と独立を擁護する。
- (2) 研究者の自律性と自発性に基づく研究を尊重するとともに、協同のもとに研究を戦略的に展開する。
- (3) 研究活動を真摯に点検し、研究体制の改善につとめる。
- (4) 次世代の優れた研究者を育成するとともに、研究成果を広く社会に還元することにより、社会の発展に寄与する。

(研究倫理)

4. 神戸大学は、学術研究に係る行動規範を遵守し、社会の信頼と信託に応えうる研究活動を遂行する。

教育憲章

(平成14年5月16日制定)

神戸大学は、国が設置した高等教育機関として、その固有の使命と社会的・歴史的・地域的役割を認識し、国民から負託された責務を遂行するために、ここに神戸大学教育憲章を定める。

(教育理念)

1. 神戸大学は、学問の発展、人類の幸福、地球環境の保全及び世界の平和に貢献するために、学部及び大学院で国際的に卓越した教育を提供することを基本理念とする。

(教育原理)

2. 神戸大学は、学生が個人的及び社会的目標の実現に向けて、その潜在能力を最大限に発揮できるよう、学生の自主性及び自律性を尊重し、個性と多様性を重視した教育を行うことを基本原理とする。

(教育目的)

3. 神戸大学は、教育理念と教育原理に基づき、国際都市のもつ開放的な地域の特性を活かしながら、次のような教育を行う。

- (1) 人間性の教育：高い倫理性を有し、知性、理性及び感性の調和した教養豊かな人間の育成
- (2) 創造性の教育：伝統的な思考や方法を批判的に継承しつつ、自ら課題を設定し、創造的に解決できる能力を身につけた人間の育成
- (3) 国際性の教育：多様な価値観を尊重し、異文化に対する深い理解力を有し、コミュニケーション能力に優れた人間の育成
- (4) 専門性の教育：それぞれの職業や学問分野において指導的役割を担うことのできる、深い学識と高度な専門技能を備えた人間の育成

(教育体制)

4. 神戸大学は、教育理念と教育原理に基づき、その教育目的を達成するために、全学的な責任体制の下で学部及び大学院の教育を行う。

(教育評価)

5. 神戸大学は、教育理念と教育原理が実現され、教育目的が達成されているかどうかを不断に点検・評価し、その改善に努める。

(基本理念)

神戸大学は、世界最高水準の研究教育拠点として、大学における全ての活動を通じて現代の最重要課題である地球環境の保全と持続可能な社会の創造に全力で取り組みます。

私たちは、山と海に囲まれた地域環境を活かして環境意識の高い人材を育成するとともに、国際都市神戸から世界へ向けた学術的な情報発信を常に推進し、自らも環境保全に率先垂範することを通して、持続可能な社会という人類共通の目標を実現する道を築いていくことを約束します。

(基本方針)

1. 環境意識の高い人材の育成と支援

大学の最大の使命は人材の育成にあります。

私たちは、地球環境や地域環境への影響を常に意識して行動する人材を養成するために教育プログラムを絶えず改善し、人文・社会・自然科学の知見を統合して、環境に対して深い理解をもつ人間性豊かな人材を国際社会や地域社会と連携して育成することに努めます。

2. 地球環境を維持し創造するための研究の促進

地球環境を保全し、持続可能な社会を創造するためには、さまざまな課題を克服する研究成果の蓄積が必要です。

私たちは、環境問題に関する個別分野の研究と関連分野を統合した学際的な研究の双方を推進し、その成果を世界と地域に向けて発信することに努めます。

また、このような研究成果を国際社会と地域社会の発展に具体的に結びつける活動を支援します。

3. 率先垂範としての環境保全活動の推進

地球環境を保全するためには、ひとりひとりの行動が大切です。

私たちは、日々の活動を通じて、環境を守り、エネルギーや資源を有効に活用し、有害物質の管理を徹底することによって、環境に十分配慮したキャンパスライフを率先します。

さらに、環境保全活動の情報を開示し、関係者とのコミュニケーションを通じて、継続的な改善に努めます。

第3期 中期目標・ 中期計画・ 年度計画に ついて

平成16年4月1日から国立大学法人法の適用を受けて国立大学は法人化され、6年間毎の中期目標期間の中で掲げた中期目標の達成を目指して運営を行うこととなりました。

運営に際しては、中期目標を具体化した中期計画と、各事業年度に実施すべき事項を記載した年度計画を作成しています。平成28年度からは第3期中期目標期間が開始し、第3期中期計画及び各年度計画に基づいて種々の活動を展開しています。

※中期目標・中期計画・年度計画については、本学 Web サイトに掲載
<http://www.kobe-u.ac.jp/info/project/plan/index.html>

参考 第3期中期目標 前文

神戸大学は、「学理と実際の調和」を建学の理念とし、進取と自由の精神がみなぎる学府である。「真摯・自由・協同」の学風のもと、真理の探究を旨として学問の継承と発展に寄与し、人々の智と徳を高め、もって社会の基盤を築き、産業・経済を活発にするとともに、諸問題の解決に貢献してきた。

この伝統と社会科学分野・理科学諸分野の双方に強みを有する特色を発展させ、神戸大学長期ビジョンとして「先端研究・文理融合研究で輝く卓越研究大学」へ進化することを目指す。

すなわち、世界最高水準の研究教育拠点を構築し、現代及び未来社会の課題を解決する新たな価値を創造し続け、人類社会に貢献するために、様々な連携・融合を高い次元で同時に満たし、その力を最大限に発揮できるよう、以下の実現に挑戦する。

教育においては、教養教育と専門教育の有機的な連携を実現し、さらに、学部と大学院のつながりを強化することにより、先端研究の臨場感のなかで学生が創造性や主体性を深め、幅広い学識に基づく問題発見力、分析力、実践力を培うことを重視する。もって、地球的諸課題を解決するために先導的役割を担う人材を輩出する。

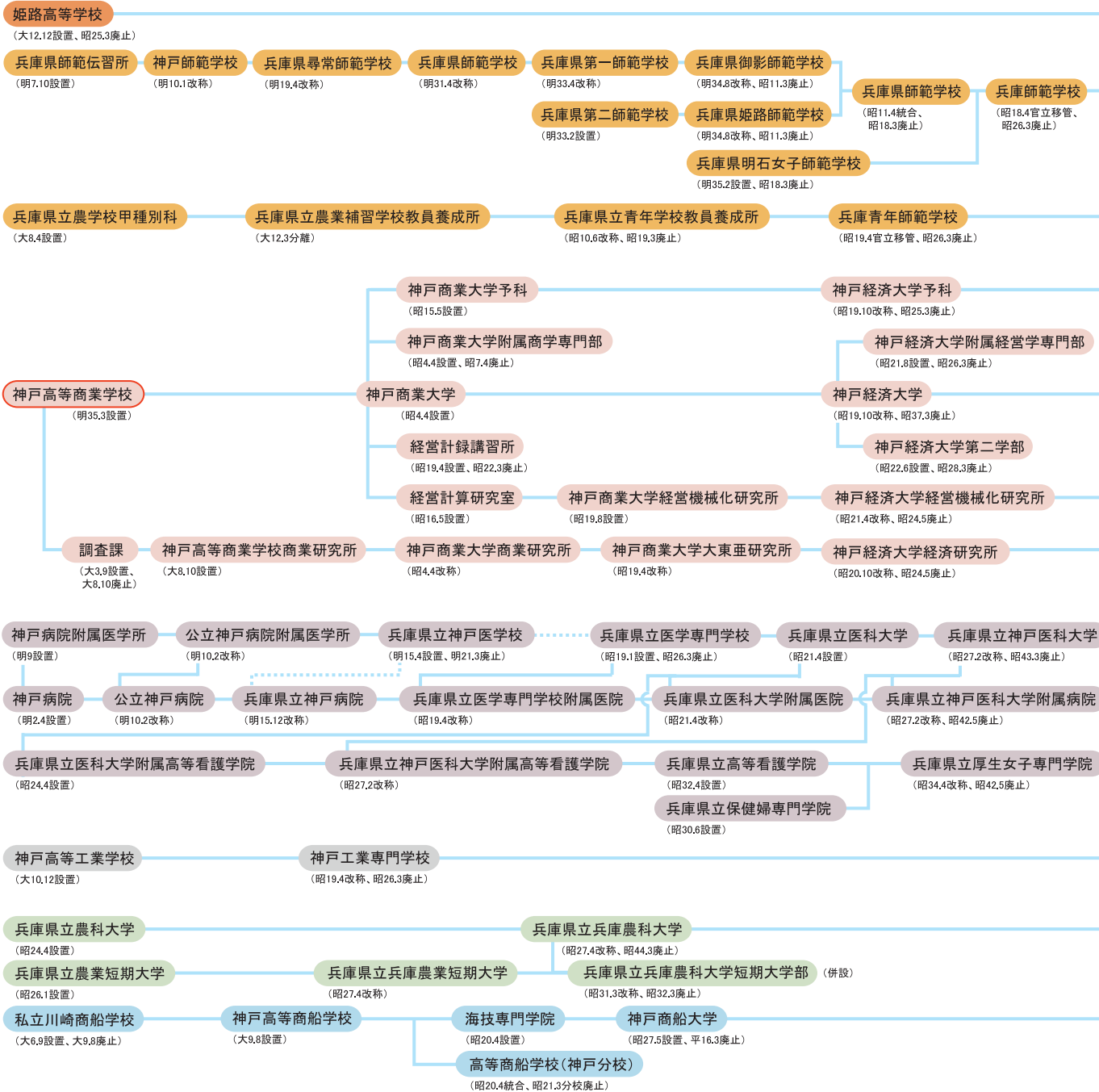
研究においては、独創性のある研究の萌芽を貴び、文科系・理科系という枠にとらわれない先端研究を戦略的に強化し、他大学・研究機関とも連携して、新たな学術領域を開拓・展開する。それらをはじめとする世界最高水準の先端研究を強力に推進し、その効果を周辺諸分野にも波及させる循環システムを構築することにより、学術の進展をリードする。

また、海外中核大学と共同研究や連携教育の重層的な交流を図り、世界各地から優秀な人材が集まり、世界へ飛び出していくハブ・キャンパスとしての機能を飛躍的に高める。これらの研究教育を社会と協働して推進し、先端的技術の開発や社会実装の促進、研究成果の社会還元においてもハブとなることを目指す。

以上の挑戦に当たる構成員一人ひとりが、教育研究・学修・業務に持てる力を存分に発揮して生き生きと取り組むことのできるように、学長のリーダーシップにより改革を推進し、神戸大学全構成員の力を結集して学術の新境地を切り拓く。

沿革

■ 前身校及び前身機関



は神戸大学の創立起点を、(色付き)は神戸大学の前身校・前身機関を、はすでに廃止された組織・機関を、は現在の組織・機関を示す。

神戸大学(昭24.5設置)

機構

大学教育研究センター (平4.10設置、平18.3廃止)

国際交流推進機構 (平15.2設置、平28.3廃止)

学部

文学部 (昭24.5設置、昭29.3廃止)

神戸教養課程 御影分校 (昭24.6設置) (昭25.4改称)

姫路分校 (昭24.6設置、昭39.8廃止)

教育学部 (昭24.5設置、平12.3廃止)

城北分校 (昭24.6設置、昭26.3廃止)

明石分校 (昭24.6設置、昭32.5廃止)

学術研究推進機構 (平14.1設置)

学術研究推進室 (平17.4設置、平19.2廃止)

学術研究推進本部 (平19.2改組、平28.9廃止)

学術・産業イノベーション創造本部 (平28.10学術研究推進本部と連携創造本部を統合して設置)

大学教育推進機構 (平17.7設置)

大学教育推進本部 (平19.6設置、平22.3廃止)

大学教育推進部 (平22.4改組、平27.3廃止)

大学教育推進本部 (平27.4設置)

全学共通教育部 (平17.7設置、平27.3廃止)

国際教養教育院 (平27.4改組)

グローバル教育部 (平24.12設置、平27.3廃止)

国際コミュニケーションセンター (平15.10学内共同教育研究施設として設置、平27.4大学教育推進機構下の組織として改組)

大学教育支援研究推進室 (平17.7設置、平27.3廃止)

大学教育研究推進室 (平27.4改組)

国際連携推進機構 (平28.4改組)

国際連携推進本部 (平28.4設置)

EU総合学術センター (平25.7改組)

アジア総合学術センター (平25.7改組)

米州交流室 (平25.7国際交流室に改組、平26.2名称変更)

国際教育総合センター (平28.4日欧連携教育府と留学生センターを統合して設置)

文学部 (昭29.4分離)

国際文化学部 (平4.10設置)

発達科学部 (平4.10改組)

附属教育工学センター (昭51.5設置、平2.6廃止)

附属教育実践研究指導センター (平2.6改組、平4.9廃止)

附属人間科学研究センター (平4.10改組、平17.3廃止)

附属幼稚園 (昭37.10設置、平21.4大学附属へ転換)

附属住吉小学校 (昭10.11設置、平21.4大学附属へ転換)

附属明石小学校 (昭37.9設置、平21.4大学附属へ転換)

附属住吉中学校 (昭22.4設置、平21.4大学附属へ転換)

附属明石中学校 (昭22.5設置、平21.4大学附属へ転換)

附属養護学校 (昭44.4設置)

附属特別支援学校 (平19.4改組、平21.4大学附属へ転換)

附属学校部 (平21.4設置)

附属幼稚園 (平21.4発達科学部附属から転換)

附属小学校 (平21.4設置)

附属中等教育学校 (平21.4設置、平27.3明石校舎廃止)

附属特別支援学校 (平21.4発達科学部附属から転換)

附属住吉小学校 (平21.4発達科学部附属から転換、平26.3廃止)

附属明石小学校 (平21.4発達科学部附属から転換、平26.3廃止)

附属住吉中学校 (平21.4発達科学部附属から転換、平23.3廃止)

附属明石中学校 (平21.4発達科学部附属から転換、平23.3廃止)

法学部 (昭24.5設置)

第二課程 (昭30.7設置、平15.9廃止)

経済学部 (昭24.5設置)

第二課程 (昭24.5設置、平16.9廃止)

経営学部 (昭24.5設置)

第二課程 (昭24.5設置、平14.3廃止)

理学部 (昭29.4分離)

附属臨海実験所 (昭38.10学内措置、昭41.4設置、平7.3廃止)

医学部 (昭39.4国立移管)

附属病院 (昭42.6国立移管)

附属国際がん医療・研究センター (平29.4設置)

附属動物実験施設 (昭48.4設置、平21.4医学研究科附属へ移行)

附属医学研究国際交流センター (昭54.4設置、平16.3廃止)

附属医学医療国際交流センター (平16.4改組、平21.4医学研究科附属へ移行、附属感染症センターに改組)

医学部附属看護学校 (昭42.6国立移管、昭59.3廃止)

医学部附属衛生検査技師学校 (昭44.4設置、昭48.3廃止)

医学部附属臨床検査技師学校 (昭47.4設置、昭60.3廃止)

神戸大学医療技術短期大学部 (併設)

工学部 (昭24.5設置)

附属土地造成工学研究施設 (昭46.4設置、平8.5廃止)

農学部 (昭41.4国立移管)

附属農場 (昭42.6設置、平15.3廃止)

附属食資源教育研究センター (平15.4改組、平19.4農学研究科附属へ移行)

海事科学部 (平15.10設置)

附属国際海事教育研究センター (平15.10設置、平19.4海事科学研究科附属へ移行)

附属練習船深江丸 (平15.10設置、平19.4海事科学研究科附属へ移行)

附置研究所

経済経営研究所 (昭24.5設置)

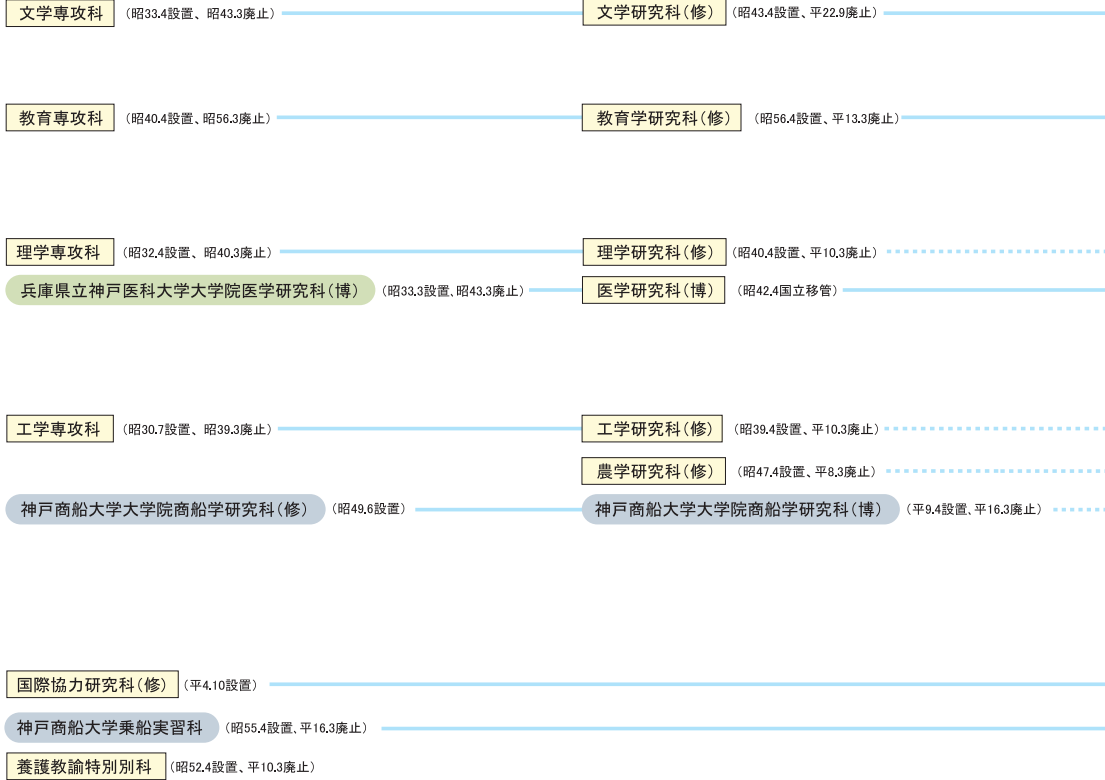
附属経営分析文献センター (昭39.4設置、平14.3廃止)

附属政策研究リエゾンセンター (平14.4改組、平22.3廃止)

附属企業資料総合センター (平22.4改組)

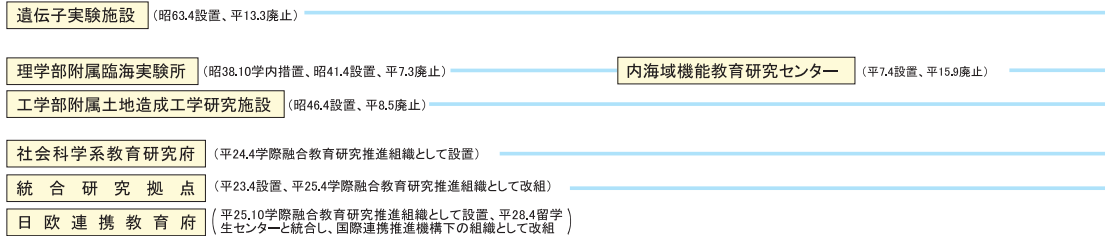
■ 神戸大学(昭24.5設置)

大学院・専攻科等

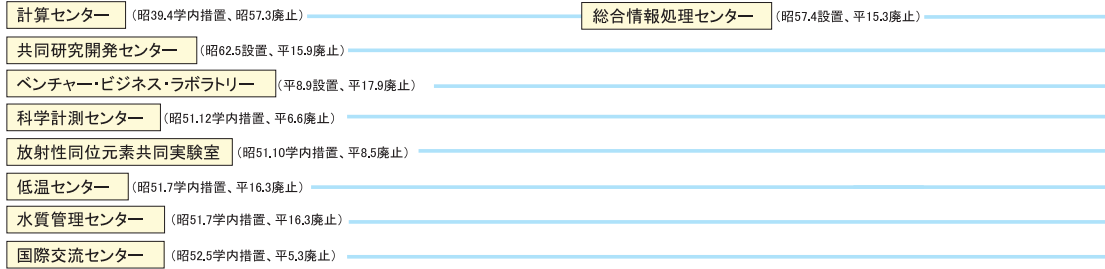


先端融合研究推進組織

基幹研究推進組織

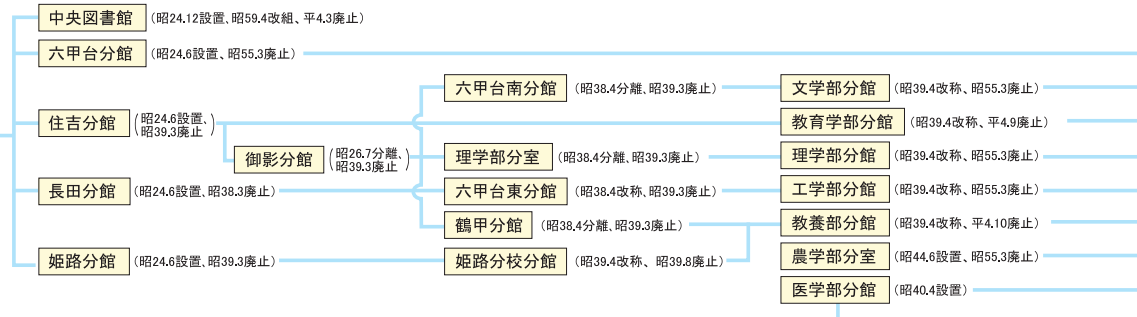


学内共同基盤組織等

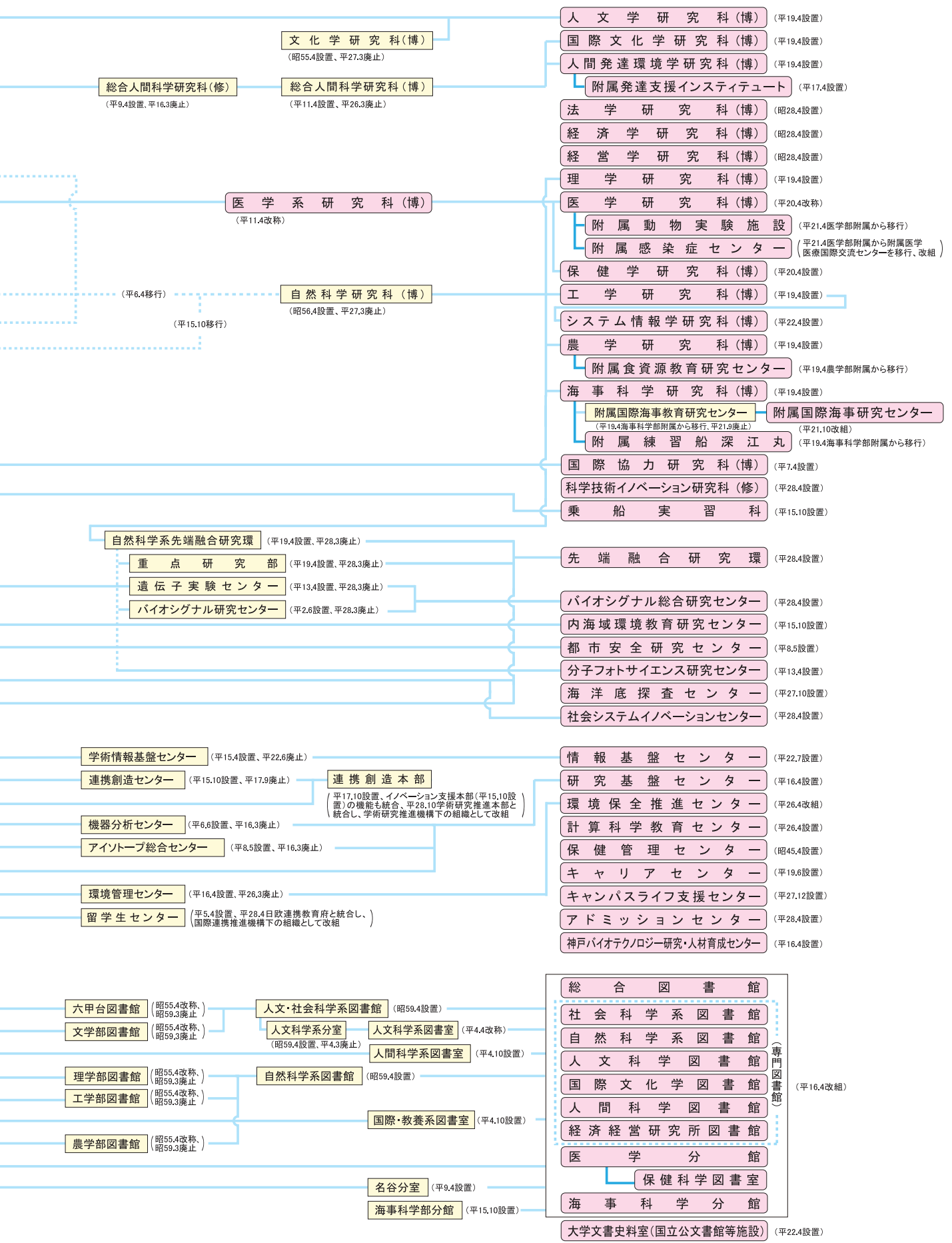


附属図書館

附属図書館 (昭24.5設置)

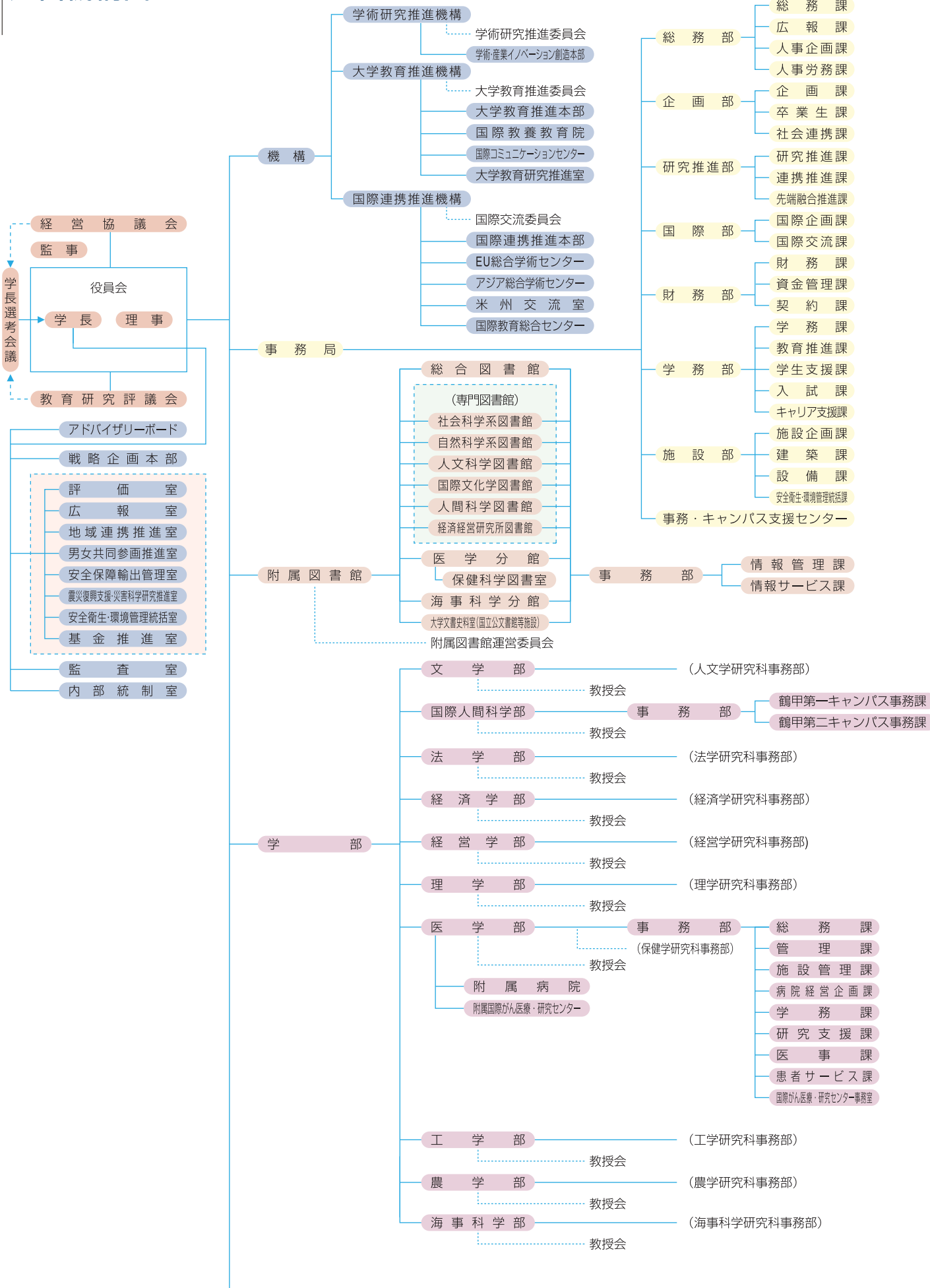


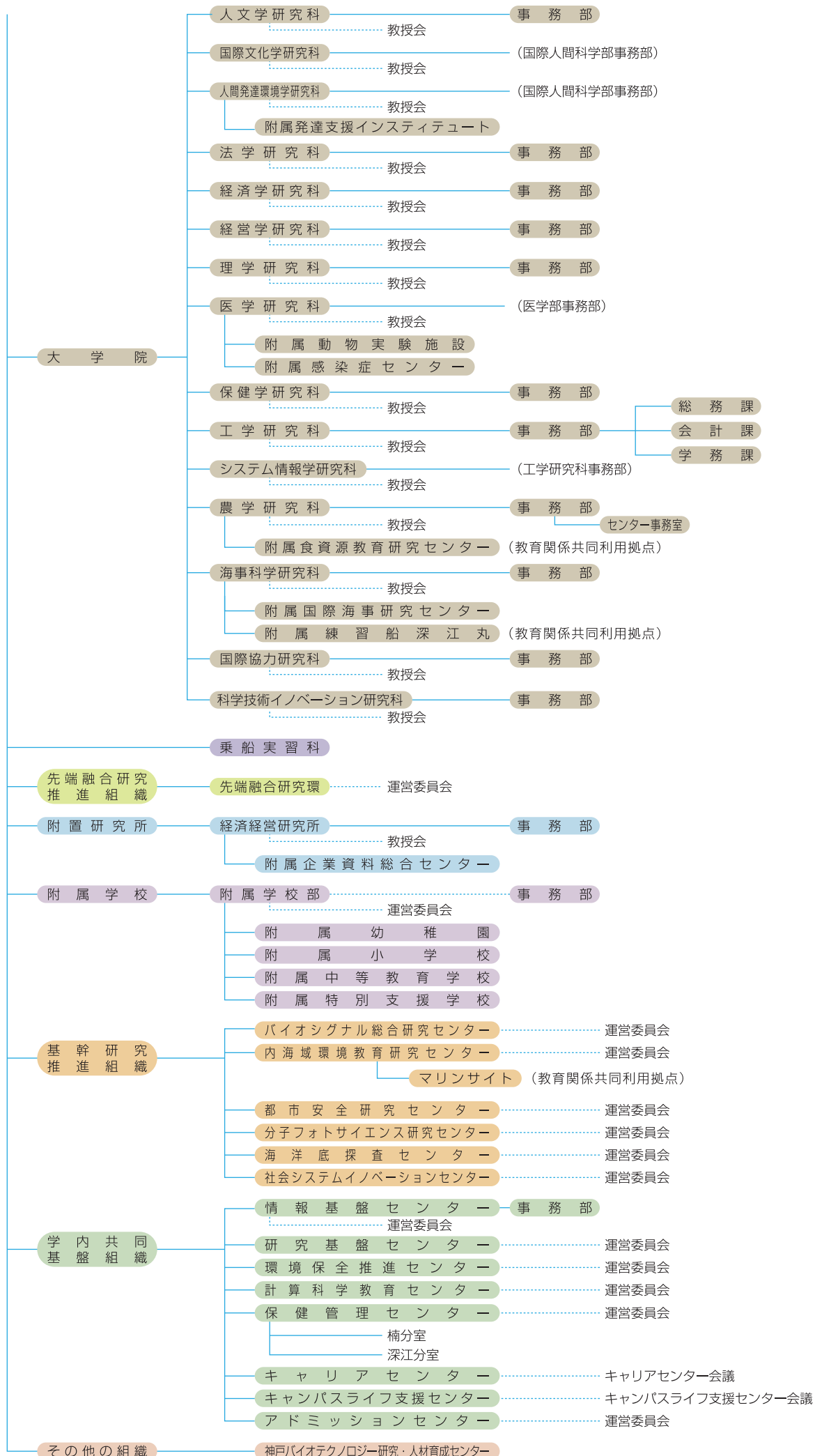
○ (色付き)は神戸大学の前身校・前身機関を、□ はすでに廃止された組織・機関を、■ は現在の組織・機関を示す。



運営機構図

運営機構図





歴代学長

氏名	在任期間
田中 保太郎	昭和24. 5. 31 ~ 昭和28. 12. 15
古林 喜 楽	28. 12. 16 ~ 34. 12. 15
福田 敬太郎	34. 12. 16 ~ 38. 12. 15
柚木 馨	38. 12. 16 ~ 40. 11. 19
国 歳 胤 (事務取扱)	40. 11. 20 ~ 41. 2. 15
八木 弘	41. 2. 16 ~ 44. 1. 9
戸田 義 郎 (事務取扱)	44. 1. 10 ~ 46. 2. 15
戸田 義 郎	46. 2. 16 ~ 50. 2. 15
須田 勇	50. 2. 16 ~ 56. 2. 15
甕 天 義 久	56. 2. 16 ~ 60. 2. 15
新野 幸次郎	60. 2. 16 ~ 平成 3. 2. 15
鈴木 正 裕	平成 3. 2. 16 ~ 7. 2. 15
西塚 泰 美	7. 2. 16 ~ 13. 2. 15
野上 智 行	13. 2. 16 ~ 21. 3. 31
福田 秀 樹	21. 4. 1 ~ 27. 3. 31
武 田 廣	27. 4. 1 ~ 現在

役員

(平成29年5月1日現在)

学 長	武 田 廣
理 事 (企画評価・人事担当) (総括副学長)	水 谷 文 俊
理 事 (研究・産学連携担当) (副学長)	小 川 真 人
理 事 (教育担当) (副学長)	藤 田 誠 一
理 事 (病院・危機管理担当) (副学長)	杉 村 和 朗
理 事 (国際・内部統制担当) (副学長)	井 上 典 之
理 事 (広報・社会連携・同窓会・基金担当) (副学長)	内 田 一 徳
理 事 (入試・学生担当) (副学長)	藤 井 一 雄
理 事 (総務・財務・施設・環境担当) (事務局長)	吉 井 正 一 郎
監 事 (非常勤)	外 村 綱 子

副学長

(平成29年5月1日現在)

坂 本 博 (大学改革担当)
品 田 裕 (戦略情報・組織連携担当)
吉 井 昌 彦 (評価・人事企画担当)
齋 藤 政 彦 (共通教育・数理データサイエンス担当)
小 田 啓 二 (研究推進担当)
片 岡 徹 (医学系学術推進担当)

学長補佐

(平成29年5月1日現在)

阪 野 智 一 (グローバル教育担当)
油 井 清 光 (国際連携担当)

理事補佐

(平成29年5月1日現在)

山 口 透 (リスクマネジメント担当)

学長顧問

(平成29年5月1日現在)

正 司 健 一

特別顧問

(平成29年5月1日現在)

明 石 康 (非常勤)
關 水 康 司 (非常勤)
石 村 秀 一 (非常勤)
田 邊 弘 幸 (非常勤)
大 野 隆 (非常勤)

経営協議会委員

(学長・理事を除く) (五十音順)

(平成29年5月1日現在)

氏名	
天 野 郁 夫	東京大学名誉教授
井 戸 敏 三	兵庫県知事
大 橋 忠 晴	川崎重工株式会社相談役
小 林 誠	高エネルギー加速器研究機構 特別名誉教授
坂 田 東 一	一般財団法人日本宇宙フォーラム理事長・文部科学省参与・兵庫県参与
阪 本 浩 伸	日本経済新聞社 常務執行役員 大阪本社代表
藤 友 美 子	追手門学院大学地域文化創造機構 特別教授
田 中 初 一	神戸大学学友会前会長
久 元 喜 造	神戸市長
水 越 浩 士	神戸製鋼所名誉顧問・名誉議員

教育研究評議会評議員

(学長・常勤理事を除く)

(平成29年5月1日現在)

人文学研究科	研究科長	増 本 浩 子
	教 授	市 澤 哲 徹
国際文化学研究科	研究科長	櫻 井 拓 哉
	教 授	西 谷 田 修 哉
人間発達環境学研究科	研究科長	岡 田 茂 樹
	教 授	青 木 丈 久
法学研究科	研究科長	中 川 裕 保
	教 授	高 橋 孝 至
経済学研究科	研究科長	中 村 一 水
	教 授	奥 西 知 恵 子
経営学研究科	研究科長	鈴 木 基 成
	教 授	南 川 政 彦
理学研究科	研究科長	鐔 嶋 尚 誠
	教 授	荒 川 一 良
医学研究科	研究科長	的 崎 明 子
	教 授	飯 戸 郁 子
保健学研究科	研究科長	木 宮 脇 明 男
	教 授	富 山 多 隆 久
工学研究科	研究科長	喜 玉 置 俊 也
	教 授	玉 原 端 俊 典
システム情報学研究科	研究科長	貝 河 土 佐 幸 雄
	教 授	河 内 田 晃 久
農学研究科	研究科長	土 部 晃 光
	教 授	阿 部 松 並 昭 彦
海事科学研究科	研究科長	陳 松 近 藤 昭 彦
	教 授	松 井 那 重 久 貴
国際協力研究科	研究科長	環 長 上 濱 東 口 志 明
	教 授	松 井 原 伸 治
科学技術イノベーション研究科	研究科長	近 藤 昭 彦
	教 授	忽 那 重 久 貴
先端融合研究環	環 長	藏 重 東 口 志 明
経済経営研究所	所 長	上 濱 東 口 志 明
	教 授	濱 原 伸 治
附属図書館長		萩 藤 正 人
医学部附属病院長		藤 澤 寄 俊 雄
附属学校部長		船 寄 久 敦 光
情報基盤センター長		飯 塚 高 裕 之 雄
保健管理センター所長		馬 小 河 合 成 博 一
学術・産業界イノベーション創造本部産学連携・知財部門長		小 河 合 成 博 一
国際教育総合センター長		横 川 藤 政 彦
大学教育推進機構教授		齋 藤 政 彦
大学教育推進機構国際教養教育院長		富 永 圭 介
分子フォトサイエンス研究センター長		富 永 圭 介

主要役職員

(役員を除く)

(平成29年5月1日現在)

機構				
学術研究推進機構長	小川	川	真	人
学術・産業イノベーション創造本部長	小藤	田	誠	一
大学教育推進機構長	藤	田	誠	一
大学教育推進本部長	藤	田	誠	一
国際教養教育院長	齋	藤	政	彦
国際コミュニケーションセンター長	齋	藤	政	彦
大学教育研究推進室長	米	谷	淳	一
国際連携推進機構長	井	上	典	之
EU総合学術センター長	井	上	典	之
アジア総合学術センター長	油	井	清	光
米州交流室長	木	村	研	幹
国際教育総合センター長	下	村	成	一
河	合	成	雄	

室				
評価室長	吉	井	昌	彦
広報室長	内	田	一	徳
地域連携推進室長	奥	村	弘	弘
男女共同参画推進室長	アレキサンダー	ロー	バレット	
安全保障輸出管理室長	藤	本	剛	秀
震災復興支援・災害科学研究推進室長	杉	村	和	朗
安全衛生・環境管理統括室長	杉	村	典	朗
内部統制室長	井	上	典	之
基金推進室長	内	田	一	徳

事務局				
事務局長(兼)	吉	井	一	雄
監査室長	藤	田	敏	崇
総務部長(兼)	武	田	敏	春
総務課長	志	茂	弘	明
広報課長	長	塚	友	宏
人事企画課長	大	西	真	一
人事労務課長	霞	末	悟	之
企画部長	松	原	誠	真
企画課長	渡	邊	居	明
社会連携課長	新	仲	保	夫
卒業生課長(兼)	石	富	康	明
研究推進部長	富	田	博	広
研究推進課長	武	田	典	智
連携推進課長	長	都	白	野
先端融合推進課長	都	白	野	敏
国際部長	中	大	丸	敏
国際企画課長	大	丸	敏	と
国際交流課長	上	古	川	富
財務部長	古	川	敏	美
財務課長	加	藤	久	雄
資金管理課長	力	久	敏	紀
契約課長	高	岡	利	雄
学務部長(兼)	長	谷	幸	治
学務課長	谷	幸	樹	昌
教育推進課長	稲	垣	浩	樹
学生支援課長	佐	々	木	三
入試課長	佐	々	木	二
キャリア支援課長	野	藤	江	雄
施設部長	野	藤	江	誠
施設企画課長	江	田	信	浩
建築課長	田	澤	雅	晋
設備課長	澤	雅		章
安全衛生・環境管理統括課長	澤	雅		

附属図書館				
附属図書館長	萩	原	泰	治
事務部長	北	内	照	夫
情報管理課長	湖	谷	夏	夫
情報サービス課長	磯	谷	峰	夫

大学院人文学研究科・文学部				
研究科長・学部長	増	本	浩	子
事務長	綾	部	光	雄

大学院国際文化学研究科・国際文化学部				
研究科長・学部長	櫻	井		徹

大学院人間発達環境学研究科・発達科学部				
研究科長・学部長	岡	田	修	一
附属発達支援インスティテュート長	岡	田	修	一

国際人間科学部				
学部長	岡	田	章	宏
事務部長	小	紫	裕	正
鶴甲第一キャンパス事務課長	佐	木	基	充
鶴甲第二キャンパス事務課長	川	端	清	文

大学院法学研究科・法学部				
研究科長・学部長	中	川	文	久
事務長	今	田	一	男

大学院経済学研究科・経済学部				
研究科長・学部長	中	村		保
事務長	和	田	健	志

大学院経営学研究科・経営学部				
研究科長・学部長	鈴	木	一	水
事務長	春	名	正	基

大学院理学研究科・理学部				
研究科長・学部長	鏑	木	基	成
事務長	中	間	一	巳

大学院医学研究科・医学部				
研究科長・学部長	的	崎		尚
附属動物実験施設長	鈴	木		聡
附属感染症センター長	森	谷	康	子
事務部長	曾	井	祐	一
事務部次長	福	立	浩	司
総務課長	足	井	浩	裕
管理課長	佐	藤	浩	和
施設管理課長	家	迫	浩	榮
病院経営企画課長	松	岡	和	男
学務課長	永	野	康	彦
研究支援課長	佐	野	俊	久
医事課長	輪	良	雅	透
患者サービス課長	石	野	正	志
附属病院長	藤	澤	善	人
薬剤部長	西	村	正	博
看護部長	松	浦	孝	子
医療技術部長	丸	山	樹	樹
附属国際がん医療・研究センター長	味	木	夫	夫

大学院保健学研究科				
研究科長	木	戸	良	明
事務長	濱	本	浩	司

大学院工学研究科・工学部				
研究科長・学部長	富	山	明	男
事務部長(兼)	田	中	守	守
総務課長(兼)	前	田	正	樹
会計課長	土	本	達	也
学務課長				

大学院システム情報学研究科				
研究科長	玉	置		久

大学院農学研究科・農学部				
研究科長・学部長	河	端	俊	典
附属食資源教育研究センター長	万	年	英	之
事務長	高	松	肇	肇

大学院海事科学研究科・海事科学部				
研究科長・学部長	内	田		誠
附属国際海事研究センター長	西	尾		茂
附属練習船深江丸船長	矢	野	吉	治
事務長	合	田	征	史

大学院国際協力研究科				
研究科長	陳	野	光	輝
事務長	々	宮	哲	宏

科学技術イノベーション研究科				
研究科長	近	藤	昭	彦
事務長(兼)	今	井	昭	史

乗船実習科				
乗船実習科長	阿	部	晃	久

経済経営研究所				
経済経営研究所長	上	東	貴	志
附属企業資料総合センター長	伊	藤	宗	彦
事務長	木	村	功	功

附属学校部				
附属学校部長	船	寄	俊	雄
事務長	田	村	好	史
附属幼稚園長・附属小学校長	岡	部	恭	幸
附属中等教育学校長	藤	田	裕	嗣
附属特別支援学校長	渡	部	昭	男

先端融合研究推進組織				
先端融合研究環長	藏	重	久	弥

基幹研究推進組織				
バイオシグナル総合研究センター長	菅	澤		薫
内海環境教育研究センター長	川	井	浩	史
都市安全研究センター長	大	石		哲
分子フォトサイエンス研究センター長	富	永	圭	介
海洋底探査センター長	貴	水	好	文
社会システムイノベーションセンター長	泉	水	文	雄

学内共同教育研究施設等				
情報基盤センター長	飯	塚		敦
事務長	曾	部	秀	昭
研究基盤センター長	我	井	正	昭
環境保全推進センター長	藤	藤	英	光
計算科学教育センター長	佐	井	久	郎
保健管理センター所長	白	場	志	之
キャリアセンター長	馬	村		光
キャンパスライフ支援センター長	樫	井		郎
アドミッションセンター長	藤	橋		勝
高	高			真

主要役職員

学部

(平成29年4月1日現在)

学部	学科	学科目・講座	
文学部	人文学科	哲学、文学、史学、知識システム、社会文化	
国際人間科学部	グローバル文化学科	グローバル文化形成、グローバル社会動態、グローバル・コミュニケーション	
	発達コミュニティ学科	発達基礎、コミュニティ形成	
	環境共生学科	環境基礎科学、環境形成科学	
	子ども教育学科	学校教育学、乳幼児教育学	
法学部	法律学科	基礎法学、公法学、私法学、政治学・国際関係論	
経済学部	経済学科	経済システム分析、総合経済政策	
経営学部	経営学科	経営学、会計学、商学	
理学部	数学科	解析数理、構造数理、応用数理	
	物理学科	理論物理学、粒子物理学、物性物理学	
	化学科	物理化学、無機化学、有機化学	
	生物学科	生体分子機構、生命情報伝達、生物多様性	
	惑星学科	基礎惑星学、新領域惑星学	
医学部	医学科	生命基礎医学、臨床医学チュートリアル、ベッドサイドラーニング、総合医学	
	保健学科	看護学専攻	基礎看護学、臨床看護学、母性看護学、地域看護学
		検査技術科学専攻	基礎検査技術科学、病態解析学
		理学療法学専攻	基礎理学療法学、運動・代謝障害理学療法学
		作業療法学専攻	基礎作業療法学、身体・精神障害作業療法学
		共通	医療基礎学
工学部	建築学科	空間デザイン、建築計画・建築史、構造工学、環境工学	
	市民工学科	人間安全工学、環境共生工学	
	電気電子工学科	電子物理、電子情報	
	機械工学科	熱流体、材料物理、設計生産	
	応用化学科	物質化学、化学工学	
	情報知能工学科	情報基礎、情報システム、システムデザイン	
農学部	食料環境システム学科	生産環境工学、食料環境経済学	
	資源生命科学科	応用動物学、応用植物学	
	生命機能科学科	応用生命化学、環境生物学	
海事科学部	グローバル輸送科学科	航海マネジメント、ロジスティクス	
	海洋安全システム科学科	海洋安全システム	
	マリンエンジニアリング学科	マリンエンジニアリング	

大学院

■ 研究科・専攻

(平成29年4月1日現在)

研究科	課程	専攻	講座(教育研究分野・部門等)
人文学研究科	博士課程	文化構造	哲学、文学
		社会動態	史学、知識システム、社会文化、文化資源論 ^②
国際文化学研究科	博士課程	文化相関	地域文化論、異文化コミュニケーション論
		グローバル文化	現代文化システム論、言語情報コミュニケーション論、外国語教育論 ^① 、先端コミュニケーション論 ^②
人間発達環境学研究科	博士課程	人間発達	こころ系、表現系、からだ系、学び系
		人間環境学	環境基礎論、環境形成論、環境先端科学 ^②
法学研究科	法科大学院 (専門職学位課程)	実務法律	実務公共法、実務取引法、先端領域法
	博士課程	理論法学	理論公共法、理論取引法、基礎法理論
		政治学	政治理論、国際政策分析、現代政治分析
経済学研究科	博士課程	経済学	理論分析、歴史分析、計量・統計分析、技術・環境分析、産業・社会政策、金融・公共政策、国際経済政策、比較経済政策、グローバル経済分析 ^① 、地域経済政策 ^①
経営学研究科	専門職大学院 (専門職学位課程)	現代経営学	経営学、会計学、商学、国際戦略分析 ^① 、マネジメント・システム設計 ^② 、事業価値評価 ^② 、経営戦略システム設計 ^②
	博士課程	経営学	経営戦略システム設計 ^②
理学研究科	博士課程	数 学	解析数理、構造数理、応用数理
		物 理 学	理論物理学、粒子物理学、物性物理学
		化 学	物理化学、無機化学、有機化学、構造解析化学 ^② 、理論生物化学 ^②
		生 物 学	生体分子機構、生命情報伝達、生物多様性、発生生物学 ^② 、生物制御科学 ^②
		惑 星 学	基礎惑星学、新領域惑星学、応用惑星学 ^② 、惑星地球変動史 ^②
医学研究科	修士課程	バイオメディカルサイエンス	生理学・細胞生物学 ^{①②③} 、生化学・分子生物学 ^{①②③} 、病理学 ^{①③} 、微生物感染症学 ^{①②} 、地域社会医学・健康科学 ^{①②③} 、内科系
	博士課程	医 科 学	生理学・細胞生物学 ^{①②③} 、生化学・分子生物学 ^{①②③} 、病理学 ^{①③} 、微生物感染症学 ^{①②} 、地域社会医学・健康科学 ^{①②③} 、内科学 ^{②③} 、内科系 ^{①②③} 、外科学 ^{②③} 、外科系 ^{①②③}
保健学研究科	博士課程	保 健 学	看護学、病態解析学、リハビリテーション科学 ^② 、地域保健学、国際保健学 ^④

大学院

(平成29年4月1日現在)

研究科	課程	専攻	講座(教育研究分野・部門等)
工学研究科	博士課程	建築学	空間デザイン、建築計画・建築史、構造工学、環境工学、地域減災計画 ^②
		市民工学	人間安全工学、環境共生工学
		電気電子工学	電子物理、電子情報、機能性薄膜学 ^②
		機械工学	熱流体エネルギー、材料物理、設計生産、知的製造システム ^② 、機能適応モデル ^② 、開智型ものづくり ^②
		応用化学	物質化学、化学工学、局所場反応・物性解析学 ^② 、ケミカル・バイオセンシング ^② 、化学エネルギー変換プロセス学 ^② 、生物機能工学 ^② 、製剤設計生産工学 ^② 、サステナブルケミストリー(日本触媒) ^③
システム情報学研究科	博士課程	システム科学	システム基盤、システム創成、応用システム ^②
		情報科学	情報基礎、知能情報、感性アートメディア ^②
		計算科学	計算科学基礎、計算科学創成、応用計算科学 ^② 、大規模計算科学 ^②
農学研究科	博士課程	食料共生システム学	生産環境工学、食料環境経済学
		資源生命科学	応用動物学、応用植物学、食料生産フィールド科学 ^②
		生命機能科学	応用生命化学、農環境生物学
海事科学研究科	博士課程	海事科学	グローバル輸送科学、海洋安全システム科学、マリンエンジニアリング、海洋環境計測科学 ^② 、地域環境科学 ^②
国際協力研究科	博士課程	国際開発政策	開発経済論、開発政策論、開発計画論、国際構造調整論 ^① 、比較経済発展論 ^① 、地域経済論 ^① 、日本経済論 ^①
		国際協力政策	国際協力法、トランスナショナル関係論、政治社会発展論、国際比較法制 ^① 、国際変動論 ^① 、現代政治論 ^①
		地域協力政策	開発運営論、制度構築論、国際防災論 ^① 、保健医療論 ^① 、教育協力論 ^①
科学技術イノベーション研究科	修士課程	科学技術イノベーション	バイオ・環境、先端IT、先端医療学、アントレプレナーシップ

①印は協力講座、②印は連携講座、③印は寄附講座、④印は共同研究講座を示す。

(医学研究科のバイオメディカルサイエンス専攻、医科学専攻及び保健学研究科の保健学専攻については、それぞれ協力、連携又は寄附による組織を含むことを示す。)

乗船実習科

乗船実習科

(平成29年4月1日現在)

課程	航海、機関
課	

附置研究所

経済経営研究所

(平成29年4月1日現在)

研究部門	グローバル経済、企業競争力、企業情報、グローバル金融

教職員の現員

(平成29年5月1日現在)

部局	職種	学長	理事	監事	特別顧問	教授	准教授	講師	助教	助手	特命／特任教員	小計	教諭	事務系職員	医療系職員	再雇用職員	準正規職員	特命職員	小計	合計	
学	長	1										1								0	1
理	事		8									8								0	8
監	事			2 (1)								2 (1)								0	2 (1)
特	別 顧 問				5 (5)							5 (5)								0	5 (5)
戦	略 企 画 本 部						1					1								0	1
評	価 室						1					1								0	1
広	報 室										1	1								0	1
地	域 連 携 推 進 室										5	5								0	5
男	女 共 同 参 画 推 進 室										1	1								0	1
安	全 保 障 輸 出 管 理 室										1	1								0	1
学	術 研 究 推 進 機 構					3	2				12	17						1		1	18
大	学 教 育 推 進 機 構					13	5	3	4		3	28								0	28
国	際 連 携 推 進 機 構					4	3	2			6	15								0	15
監	査 室											0		2		1				3	3
内	部 統 制 室											0		2		1				3	3
事	務	部										0		39		4	4	2		49	49
	企	画 部										0		16		2		1		19	19
	研	究 推 進 部										0		22		1	1			24	24
	国	際 部										0		22		1	2	3		28	28
	財	務 部										0		50				2		52	52
	学	務 部										0		47		4				51	51
	施	設 部										0		31						31	31
	事	務・キャンパス支援センター										0					5			5	5
附	属 図 書 館										0		44		1		1		46	46	
人	文 学 研 究 科・文 学 部					24	28	2			5	59		6		2			8	67	
国	際 文 学 研 究 科・国 際 文 学 部					40	22	2				64							0	64	
人	間 発 達 環 境 学 研 究 科・発 達 科 学 部					46	46	2			4	98							0	98	
国	際 人 間 科 学 部						1	2	2			5		23			1		24	29	
法	学 研 究 科・法 学 部					46	9	1	5	1	4	66		12					12	78	
経	済 学 研 究 科・経 済 学 部					28	14	8			3	53		9			1		10	63	
経	営 学 研 究 科・経 営 学 部					29	20	3		2	1	55		10					10	65	
理	学 研 究 科・理 学 部					36	35	4	4		16	95		15			1		16	111	
医	学 部																				
附	属 病 院					3	9	30	50		95	188									
附	属 国 際 がん 医 療・研 究 セ ン タ ー					1								174	1,161		4	4	37	1,380	1,771
医	学 研 究 科					31	29	19	46	1	67	193									
附	属 動 物 実 験 施 設						1					1									
附	属 感 染 症 セ ン タ ー					2	1		4	1	1	9									
保	健 学 研 究 科					24	20	4	22		3	73		10		2	2		14	87	
工	学 研 究 科・工 学 部					53	52	1	27	4	19	156		47		4	3		54	210	
シ	ス テ ム 情 報 学 研 究 科					19	12	5	4	1	5	46							0	46	
農	学 研 究 科・農 学 部					35	26		12		5	78		14			1		15	93	
附	属 食 資 源 教 育 研 究 セ ン タ ー					1	2		2		1	6		13					13	19	
海	事 科 学 研 究 科・海 事 科 学 部					27	34	5	1		3	70		28		1	1	1	31	101	
附	属 国 際 海 事 研 究 セ ン タ ー					1	3					4							0	4	
附	属 練 習 船 深 江 丸					2						2		7					7	9	
国	際 協 力 研 究 科					13	8		2		1	24		5					5	29	
科	学 技 術 イ ノ ベ シ ョ ン 研 究 科					17	3				29	49		13		5	2	1	21	70	
先	端 融 合 研 究 環					4			17		6	27							0	27	
経	済 経 営 研 究 所					11	9	2	2	5	3	32		6			1		7	39	
附	属 企 業 資 料 総 合 セ ン タ ー					1		1				2							0	2	
バ	イ オ シ グ ナ ル 総 合 研 究 セ ン タ ー					7	7	1	4		1	20		1					1	21	
内	海 域 環 境 教 育 研 究 セ ン タ ー					3	2		2		1	8							0	8	
都	市 安 全 研 究 セ ン タ ー					7	4	1			2	14							0	14	
分	子 フ ォ ト サ イ エ ン ス 研 究 セ ン タ ー					3	3				1	7							0	7	
海	洋 底 探 査 セ ン タ ー					4					7	11							0	11	
社	会 シ ス テ ム イ ノ ベ シ ョ ン セ ン タ ー					5					7	12							0	12	
情	報 基 盤 セ ン タ ー					3	3		1			7		10			3	2	15	22	
研	究 基 盤 セ ン タ ー						2		3		1	6						4	4	10	
環	境 保 全 推 進 セ ン タ ー					1			1			2		1					1	3	
計	算 科 学 教 育 セ ン タ ー					1	1				1	2							0	2	
保	健 管 理 セ ン タ ー					1	1	2	3			7			5				5	12	
キ	ャ ン パ ス ラ イ フ 支 援 セ ン タ ー										1	1							0	1	
ア	ド ミ ッ シ ョ ン セ ン タ ー										2	2							0	2	
附	属 学 校 部											0		14		1			15	15	
附	属 幼 稚 園											0	7						7	7	
附	属 小 学 校											0	20						20	20	
附	属 中 等 教 育 学 校										1	1	62						62	63	
附	属 特 別 支 援 学 校											0	31						31	31	
合	計	1	8	2 (1)	5 (5)	547	420	100	218	15	325	1,641 (6)	120	693	1,166	39	29	53	2,100	3,741 (6)	

(注) () は、非常勤を内数で示す。

学生等数

(平成29年5月1日現在)

学生等数

学部	入学定員	志願者数	入学者数	総定員	在籍者数	備考
文学部	100	532	108	445	508 (295)	・在籍者数の()は女子を内数で示す。 ・国際文化学部及び発達科学部は、平成29年度入試より募集停止。 (3年次編入学入試は除く。)
国際人間科学部	370	1,785	384	370	384 (245)	
国際文化学部				420	500 (359)	
発達科学部				860	930 (508)	
3年次編入学	10	55	9			
法学部	180	949	185	760	814 (308)	
3年次編入学	20	65	11			
経済学部	270	900	278	1,120	1,231 (345)	
3年次編入学	20	115	23			
経営学部	260	1,114	268	1,080	1,203 (345)	
3年次編入学	20	69	16			
理学部	153	708	157	623	672 (164)	
3年次編入学	25	111	26			
医学部				691	708 (249)	
医学科	112	475	112			
2年次編入学	5	121	5			
保健学科	160	623	165	660	662 (528)	
3年次編入学	10	1	0			
工学部	565	2,510	590	2,225	2,404 (345)	
3年次編入学	20	109	25			
農学部	160	597	169	630	676 (334)	
3年次編入学	10	33	9			
海事科学部	200	798	205	820	897 (102)	
3年次編入学	10	25	12			
小計	2,680	11,695	2,757	10,704	11,589 (4,127)	
大学院	修士 (博士前期)					備考
	入学定員	志願者数	入学者数	総定員	在籍者数	
人文学研究科	44	95	48	88	115 (66)	・在籍者数の()は女子を内数で示す。
国際文化学研究科	47	102	49	94	112 (76)	
人間発達環境学研究科	91	133	83	178	180 (101)	
法学研究科	37	69	37	74	78 (33)	
経済学研究科	83	207	71	166	157 (61)	
経営学研究科	51	131	39	102	96 (45)	
理学研究科	122	195	121	244	242 (59)	
医学研究科	25	31	22	50	42 (17)	
保健学研究科	54	111	56	108	128 (79)	
工学研究科	316	509	341	632	694 (103)	
システム情報学研究科	73	99	78	146	155 (24)	
農学研究科	120	159	126	240	256 (118)	
海事科学研究科	75	91	70	135	143 (11)	
国際協力研究科	70	104	43	140	153 (89)	
科学技術イノベーション研究科	40	55	41	80	81 (16)	
小計	1,248	2,091	1,225	2,477	2,632 (898)	
大学院	博士 (博士後期)					備考
	入学定員	志願者数	入学者数	総定員	在籍者数	
人文学研究科	20	34	23	60	102 (53)	・在籍者数の()は女子を内数で示す。 ・医学系研究科は、平成20年度入試より募集停止。
国際文化学研究科	15	24	18	45	73 (47)	
人間発達環境学研究科	17	26	18	51	85 (49)	
法学研究科	20	40	28	60	86 (25)	
経済学研究科	20	19	15	64	95 (22)	
経営学研究科	34	32	24	102	133 (47)	
理学研究科	29	21	18	87	70 (10)	
医学研究科	100	155	100	334	470 (118)	
保健学研究科	25	38	28	75	142 (72)	
医学系研究科					1 (0)	
工学研究科	42	20	19	126	128 (24)	
システム情報学研究科	14	12	12	42	54 (9)	
農学研究科	25	14	14	75	57 (21)	
海事科学研究科	11	1	1	33	38 (3)	
国際協力研究科	23	14	10	73	77 (45)	
小計	395	450	328	1,227	1,611 (545)	
大学院	専門職学位課程					備考
	入学定員	志願者数	入学者数	総定員	在籍者数	
法学研究科	80	345	70	240	169 (49)	・在籍者数の()は女子を内数で示す。
経営学研究科	69	150	71	138	143 (14)	
小計	149	495	141	378	312 (63)	
合計	4,472	14,731	4,451	14,786	16,144 (5,633)	

附属学校	学級数	在籍者数	備考
附属幼稚園	6	117	・在籍者数の()は、帰国子女を内数で示す。
附属小学校	12	424 (7)	
附属中等教育学校	26	904 (91)	
附属特別支援学校	9	50	
計	53	1,495 (98)	

就職・進学状況

■ 平成28年度学部卒業者

(平成29年5月1日現在)

学部	卒業者数	進学者数	就職者数	就職者数内訳			臨床研修医	その他
				企業等	官公庁	教員		
文学部	119	23	85	60	19	6	0	11
国際文化学部	160	11	136	120	16	0	0	13
発達科学部	296	53	213	146	32	35	0	30
法学部	210	42	141	91	50	0	0	27
経済学部	301	10	274	243	31	0	0	17
経営学部	269	6	244	228	16	0	0	19
理学部	168	126	38	29	5	4	0	4
医学部(医学科)	112	0	0	0	0	0	110	2
医学部(保健学科)	156	55	97	94	3	0	0	5
工学部	565	418	124	109	13	2	0	25
農学部	162	110	50	43	7	0	0	2
海事科学部	211	109	94	85	8	1	0	8
合計	2,729	963	1,496	1,248	200	48	110	163

- ※「進学者」は、大学院研究科、大学・学部、短期大学本科、専攻科、別科、専修学校、外国の学校等の入学者の合計。
- ※「就職者」は、正規の職員等、正規の職員等でない就職者の総数のうち雇用計画が1年未満又は短時間勤務の者を除いた者の合計で、進学者のうち就職している者(医学部保健学科1名、工学部2名)を含む。
- ※「その他」は、公務員試験受験者、司法試験・公認会計士等の資格試験受験者を含む。

■ 平成28年度大学院(修士・博士前期課程)修了者

(平成29年5月1日現在)

研究科	修了者数	進学者数	就職者数	就職者数内訳			臨床研修医	その他
				企業等	官公庁	教員		
人文学研究科	60	20	25	14	6	5	0	15
国際文化学研究科	58	13	19	15	3	1	0	26
人間発達環境学研究科	89	8	64	38	7	19	0	18
法学研究科	43	12	22	18	4	0	0	9
経済学研究科	90	20	37	35	2	0	0	33
経営学研究科	50	11	27	27	0	0	0	12
理学研究科	125	18	102	90	6	6	0	6
医学研究科(バイオメディカルサイエンス専攻)	20	3	17	16	1	0	0	0
保健学研究科	66	12	56	45	9	2	0	6
工学研究科	357	6	330	322	8	0	0	22
システム情報学研究科	93	8	79	79	0	0	0	6
農学研究科	130	13	112	97	14	1	0	5
海事科学研究科	59	4	54	52	2	0	0	1
国際協力研究科	74	15	58	32	23	3	0	4
合計	1,314	163	1,002	880	85	37	0	163
法学研究科(法科大学院)	79							
経営学研究科(MBA)	70							
総計	1,463							

- ※「進学者」は、大学院研究科、大学・学部、短期大学本科、専攻科、別科、専修学校、外国の学校等の入学者の合計。
- ※「就職者」は、正規の職員等、正規の職員等でない就職者の総数のうち雇用計画が1年未満又は短時間勤務の者を除いた者の合計で、進学者のうち就職している者(人間発達環境学研究科1名、理学研究科1名、保健学研究科8名、工学研究科1名、国際協力研究科3名)を含む。
- ※「その他」は、公務員試験受験者、司法試験・公認会計士等の資格試験受験者を含む。

学位授与者数

(学士及び修士を除く)

(平成29年5月1日現在)

区分	旧制	平3.6までの累計		平3.7以降の累計		総累計
		課程	論文	課程	論文	
博士(学術)		192	47	971	122	1,332
博士(文学)		1		111	45	157
博士(法学)		22	24	129	35	210
博士(政治学)				59	9	68
博士(経済学)	37	5	81	281	111	515
博士(経営学)	25	4	46	312	77	464
博士(商学)	14	1	19	92	22	148
博士(理学)		10	21	566	68	665
博士(医学)		748	1,252	1,968	911	4,879
博士(保健学)				237	7	244
博士(工学)		36	51	943	280	1,310
博士(農学)		2	14	229	95	340
博士(商船学)				10	0	10
博士(海事科学)				30	6	36
博士(教育学)				18	2	20
博士(システム情報学)				1	0	1
博士(計算科学)				3	0	3
合計	76	1,021	1,555	5,960	1,790	10,402

※平成28年度は平成28年5月以降平成29年4月30日までの学位授与者で集計

附属図書館

蔵書冊数・貸出冊数・入館者数

平成28年度実績(平成29年3月31日現在)

区分	蔵書冊数			貸出冊数					入館者数	
	和漢書	洋書	合計	学生院生	教職員	その他	学外者	合計		
附属図書館	総合図書館 国際文化学図書館	355,345	141,480	496,825	63,427	9,770	143	2,486	75,826	272,216
	社会科学系図書館	661,990	720,557	1,382,547	52,067	8,958	4	4,740	65,769	201,080
	自然科学系図書館	257,261	226,156	483,417	37,309	2,632	2	837	40,780	108,085
	人文科学図書館	196,572	114,638	311,210	18,785	3,429	0	506	22,720	85,164
	人間科学図書館	265,201	76,491	341,692	22,501	2,326	54	530	25,411	67,248
	経済経営研究所図書館	125,218	157,988	283,206	780	908	0	15	1,703	5,255
	医学分館	70,348	82,609	152,957	7,147	2,823	12	212	10,194	114,748
	保健科学図書室	52,051	8,746	60,797	13,358	2,005	0	228	15,591	52,620
	海事科学分館	202,058	58,578	260,636	17,442	2,640	11	770	20,863	27,544
合計	2,186,044	1,587,243	3,773,287	232,816	35,491	226	10,324	278,857	933,960	

学術情報検索サービス

(平成29年5月1日現在)

電子ジャーナルパッケージ名	タイトル数	ネットワーク対応データベース
ScienceDirect (Elsevier社)	2,300	Web of Science (SCIE, SSCI, AHCI)
ScienceDirect Backfile (Elsevier社)	2,000	JCR Web
SpringerLink (Springer社)	1,700	MathSciNet
Springer Backfile (Springer社)	1,000	SciFinder Academic
Wiley Online Library (Wiley-Blackwell社)	1,500	Reader's Guide to Periodical Literature
JSTOR	2,300	Index to Legal Periodicals & Books
Cambridge University Press	300	EconLit
Cambridge Journals Digital Archive	89	CiNii
Oxford University Press	300	医中誌Web
Oxford Handbooks Online (HSS)	120	官報情報検索サービス
ACS	40	日経テレコン21
Nature社	30	JapanKnowledge
APS	10	聞蔵II ビジュアル
Cell Press	9	JDreamIII
AAAS Science Online	1	ヨミダス歴史館
Emerald Backfiles	123	毎索
SAGE Deep Backfile (HSS)	300	ざっさくプラス

※その他含め、総タイトル数 25,662



開館時間

(平成29年4月1日現在)

	通常期			休業期	
	平日	土曜日	日曜日	平日	土・日曜日
総合・国際文化学図書館		10:00～18:00	休館	8:45～17:00	休館
社会科学系図書館	8:45～21:30	10:00～19:00	10:00～19:00	8:45～21:30	10:00～19:00
自然科学系図書館					
人文科学図書館	8:45～21:00	10:00～18:00	10:00～18:00	8:45～17:00	休館
人間科学図書館					
経済経営研究所図書館	8:45～12:15 13:00～17:00	休館	休館	8:45～12:15 13:00～17:00	休館
医学分館	8:45～21:00	9:00～17:00	休館	8:45～21:00	9:00～17:00 (日曜日は休館)
保健科学図書室	8:45～21:00	10:00～18:00	休館	8:45～17:00	休館
海事科学分館	8:45～20:00	10:00～18:00	休館	8:45～17:00	休館

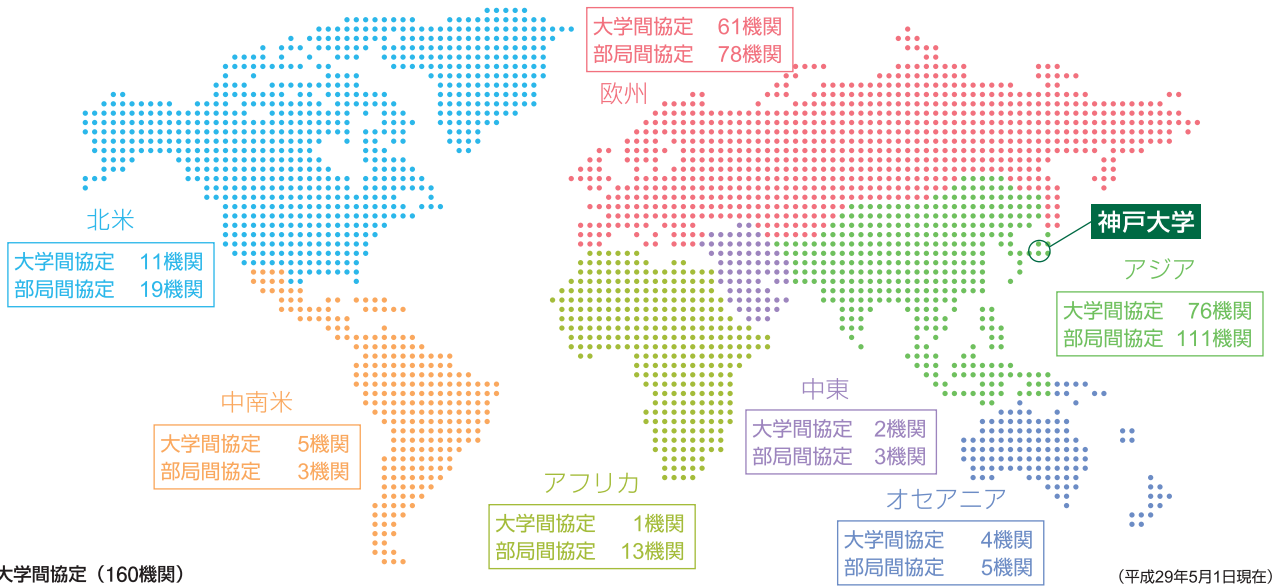
※詳細はホームページをご覧ください。

神戸大学学術成果 リポジトリ Kernel

(平成29年3月31日現在)

所蔵内訳	件数
紀要論文	17,630
学術雑誌論文	3,039
学位論文	2,161
テクニカルレポート	669
会議発表用資料	395
研究報告書	123
一般雑誌記事	94
会議発表論文	48
図書	76
教材	18
データセット	2
プレプリント	9
その他	287
合計	24,551

外国の大学等との学術交流協定の締結状況



■ 大学間協定 (160機関)

国又は地域	大学等名	締結年月日
インドネシア	スラバヤ工科大学※	2003年12月29日
	インドネシア大学※	2004年10月27日
	アイルランガ大学※	2013年 9月30日
	シアクアラ大学※	2016年 1月29日
	ポゴール農科大学	2017年 4月 4日
	ガジャマダ大学※	2014年12月 1日
韓国	ランブン大学	2015年 7月10日
	慶北大学校※	1999年12月18日
	漢陽大学校※	2001年 2月23日
	釜山国立大学校※	2001年 7月20日
	木浦大学校※	2002年 5月20日
	成均館大学校※	2002年10月15日
	国立群山大学校※	2003年10月 1日
	木浦海洋大学校※	2003年10月 1日
	韓国海洋大学校※	2003年10月 6日
	国立済州大学校※	2004年 4月 8日
	国立全南大学校※	2005年 2月22日
ソウル国立大学校※	2015年10月13日	
高麗大学校※	2012年 5月15日	
カンボジア	王立プノンペン大学	2016年 9月15日
シンガポール	南洋理工大學※	2016年12月 1日
タイ	タマサート大学※	2000年 5月23日
	マヒドン大学※	2012年10月 1日
	ラジャモンコン工科大学タンヤブリ校	2014年 6月25日
	国立台湾大学※	2002年 2月27日
台湾	国立台湾海洋大学※	2003年10月 1日
	国立政治大学※	2014年 4月28日
	台北医学大学※	2015年 5月20日
	中央研究院	2016年 7月27日
	国立成功大学	2016年 9月29日
中国	東呉大学	2017年 2月20日
	山東大学※	2000年 5月 8日
	中山大学※	2000年 7月17日
	華東師範大学※	2000年 8月31日
	中国医科大学※	2000年 9月23日
	北京大学※	2000年10月10日
	中南財經政法大学	2001年 3月16日
	中国人民大學※	2014年 3月21日
	上海海事大学※	2003年10月 1日
	大連海事大学※	2003年12月 1日
	北京師範大学※	2005年 5月20日
	中国海洋大学※	2006年 9月 6日
	浙江大學※	2008年 1月27日
	復旦大学※	2008年 3月12日
	西安交通大学	2008年 3月13日
	南開大学※	2008年11月 3日
	北京外国語大学※	2008年11月 3日
	武漢大学※	2016年 4月26日
	上海交通大學※	2009年 4月 9日
清華大学※	2016年 5月18日	
大連理工大学	2010年11月30日	

国又は地域	大学等名	締結年月日		
中国	華中科技大学※	2011年10月12日		
	中国農業大学	2012年 3月28日		
	香港中文大学※	2013年11月27日		
	廈門大学※	2015年 1月23日		
	内蒙古農業大学	2015年 3月10日		
	東北大学※	2016年 3月17日		
	香港大学※	2016年 6月28日		
	吉林大学	2016年 8月24日		
	南京大學※	2017年 2月17日		
	四川大學	2017年 3月13日		
アジア	バングラデシュ	バングラデシュ農業大学	2013年 5月20日	
	フィリピン	フィリピン大学ロスバノス校※	2016年 4月21日	
ベトナム	フィリピン大学ディリマン校	2014年 8月25日		
	ハノイ工科大学※	2005年12月 1日		
	国民経済大学※	2007年 2月 2日		
	ダナン大学	2013年 8月 7日		
マレーシア	貿易大学※	2007年 2月 2日		
	ベトナム国家大学ホーチミン市 (経済法律大学) ※	2014年 4月17日		
ミャンマー	ベトナム国家大学ハノイ人文社会科学大学	2016年11月22日		
	トゥンク・アブドゥル・ラーマン大学	2014年12月 6日		
モンゴル	マレーシア国民大学※	2014年12月 6日		
	ヤンゴン経済大学※	2015年 2月 4日		
ラオス	ウランバートル大学	2001年 1月31日		
	モンゴル国立大学※	2014年 9月29日		
トルコ	ラオス国立大学	2001年 5月10日		
	イスタンブール工科大学※	2004年 1月15日		
アフリカ	ハラシム大学	2012年 5月 2日		
	エジプト	カイロ大学	2009年 7月16日	
オセアニア	オーストラリア	オーストラリア商船大学※	2003年10月 1日	
	オーストラリア	クィーンズランド大学※	2015年11月 5日	
	オーストラリア	西オーストラリア大学※	2015年10月 5日	
	オーストラリア	南オーストラリア大学	2015年 4月20日	
	北米	アメリカ合衆国	エモリー大学	1983年 9月19日
		アメリカ合衆国	テキサス大学オースティン校※	1998年10月26日
		アメリカ合衆国	ワシントン大学	2003年 8月 1日
		アメリカ合衆国	カリフォルニア海事大学※	2003年10月 1日
		アメリカ合衆国	メイン海事大学	2003年10月 1日
		アメリカ合衆国	ピッツバーグ大学※	2016年 4月 4日
アメリカ合衆国		南フロリダ大学	2011年 4月11日	
アメリカ合衆国		ニューヨーク市立大学クィーンズ・カレッジ※	2015年 2月 2日	
アメリカ合衆国		カリフォルニア大学サンディエゴ校	2015年12月16日	
アメリカ合衆国		ハワイ大学マノア校	2017年 3月25日	
中南米	カナダ	オタワ大学※	2015年 1月13日	
	ブラジル	ノルテ大学	2011年10月19日	
欧州	ブラジル	パラナ工学教育連合大学※	2002年 7月 3日	
	ブラジル	州立ロンドリーナ大学※	2002年 7月 3日	
欧州	メキシコ	リオデジャネイロ州立大学※	2004年 2月26日	
	メキシコ	グアダハララ大学	2007年 2月 9日	
欧州	アイルランド	グアダハララ大学	2007年 2月 9日	
	イタリア	アイルランド国立大学ゴールウェー校※	2005年12月12日	
イタリア	フェラーラ大学	2001年 3月28日		
イタリア	ヴェネツィア大学※	2011年 5月10日		

外国の大学等との学術交流協定の締結状況

■ 大学間協定 (160機関)

国又は地域	大学等名	締結年月日	
欧州	イタリア	ポッコロニ大学※	2015年 1月26日
		ポローニヤ大学※	2016年 3月18日
		トリノ大学	2016年12月20日
	英 国	シェフィールド大学※	1989年 2月24日
		ミドルセックス大学	1995年10月 9日
		グラスゴー大学	1999年 8月10日
		パーミンガム大学※	1999年10月28日
		エセックス大学※	2001年 4月 3日
		ロンドン大学アジアアフリカ研究院※	2017年 3月30日
		オックスフォード大学※	2011年 3月 2日
		オックスフォード大学ハートフォードカレッジ※	2015年11月 2日
		ダンディー大学※	2013年 3月25日
		ケント大学※	2016年 2月25日
	オーストリア	グラーツ大学※	2012年 8月21日
		グラーツ医科大学	2015年 8月28日
		FHヨアネウム応用科学大学※	2015年10月 6日
	オランダ	ライデン大学※	2014年10月15日
	スウェーデン	世界海事大学	2003年10月 1日
		リンショビオン大学※	2011年 4月 7日
	スペイン	バルセロナ大学※	2016年 9月30日
スロベニア	リュブリャナ大学	2016年 6月24日	
チェコ	カレル大学※	2006年11月 2日	
デンマーク	オーフス大学※	2000年 8月30日	
ド イ ツ	ホーエンハイム大学	2010年10月25日	
	トリア大学※	2015年 6月 2日	
	ベルリン経済法科大学※	2015年10月 5日	
	キール大学※	2016年 5月12日	
フ ラ ンス	ニース=ソフィア・アンチポリス大学※	2000年11月29日	
	リヨン工科大学※	2004年 9月22日	
	パリ第2 (パンテオン・アサス) 大学※	2005年 7月14日	

国又は地域	大学等名	締結年月日	
欧州	フ ラ ンス	パリ・ナンテール大学※	2006年 4月 6日
		パリ第13大学	2010年11月 2日
		パリ・ディドロ (パリ第7) 大学※	2016年 1月 5日
		ストラスブール大学	2013年 3月14日
		リール第3大学※	2013年 6月26日
		リヨン高等師範学校※	2015年 4月10日
		ESSECビジネススクール※	2016年11月30日
		エクス=マルセイユ大学	2017年 3月23日
	ハンガリー	エトヴェシュ・ローランド大学	2016年11月10日
	ブルガリア	7研究機関 (プロブディフ農科大学他6件)	2005年 7月 1日
		ソフィア大学※	2012年 7月25日
	ベルギー	ヘント大学※	2009年12月 4日
		ルーヴェン大学※	2010年 1月18日
		ブリュッセル自由大学 (仏語系)	2010年 9月 3日
		ブリュッセル自由大学 (蘭語系) ※	2010年 9月 3日
		リエージュ大学※	2014年 1月30日
		サンルイ大学※	2014年 4月 1日
	ポーランド	モンス大学	2016年10月12日
		ワルシャワ大学※	2010年10月 9日
		ヤゲウォ大学※	2013年10月10日
ニコラウス・コペルニクス大学		2016年 5月19日	
	アダム・ミツキェヴィチ大学	2016年10月26日	
ラトビア	リガ工科大学	2015年 2月25日	
リトアニア	ヴィリニユス・ゲディミナス工科大学※	2016年12月28日	
ルーマニア	バベシュ・ボヨイ大学※	1998年11月18日	
	ブカレスト大学※	2016年12月15日	
ロシア	モスクワ教育大学※	2012年12月27日	
	サンクトペテルブルグ大学※	2016年11月25日	

(注) ※学生交流実施細則有り

■ 部局間協定 (232機関)

(平成29年5月1日現在)

国又は地域	大学等名	締結部局	締結年月日		
インドネシア	バンドン工科大学※	産業技術学部	工学部	1991年 7月 1日	
		建築・企画政策開発学科	国際協力研究科	2006年 6月28日	
	インドネシア大学※	経済学部	経済学研究科	2004年11月 4日	
			国際協力研究科	2006年 6月28日	
	ガジャマダ大学※	都市工学系研究科	国際協力研究科	2006年 6月28日	
			国際協力研究科	2006年 6月28日	
	カルタネガラ大学		工学部、工学研究科	2007年 8月 9日	
	インドネシア教育大学		国際協力研究科	2007年 2月 9日	
	ハサヌディン大学※	医学部	国際協力研究科	2007年 3月 1日	
	ボゴール農科大学	獣医学部	医学部、医学研究科	2009年 8月19日	
	アンダラス大学※	医学部	医学部、医学研究科	2011年10月 3日	
	パジャジャラン大学※	医学部	医学部、医学研究科	2013年10月 8日	
	ディボネゴロ大学※	医学部	医学部、医学研究科	2014年 8月 4日	
			医学部、医学研究科	2014年11月 7日	
	ア ジ ア	韓 国	慶北大学校	自然科学大学	理学部
			経済経営研究所	経済経営研究所	1996年 3月25日
東亜大学校※			医科大学	医学部	1992年11月20日
ソウル国立大学校			農学生命科学大学	農学部	2003年 6月12日
国立全北大学校※			法学部・法学研究科	法学部、法学研究科	2008年 1月23日
ナザレ大学校※			再活福祉大学院	人間発達環境学研究科	2016年 3月11日
公州教育大学校及び教育大学院※				発達科学部、人間発達環境学研究科	2009年 4月 1日
韓国国際大学校				農学研究科	2010年10月28日
西江大学校※			経済学部	経済学部、経済学研究科	2011年 9月22日
延世大学校※			経済学部	経済学部、経済学研究科	2011年10月25日
大邱大学校※			工科大学及び大学院 (工学系)	工学部、工学研究科	2013年 3月 6日
			経済経営学部	経営学部、経営学研究科	2017年 2月27日
忠南大学校※			経営経済研究所	経営経済研究所	2016年 7月15日
韓国カトリック大学校※	国際関係学部	法学部、法学研究科	2014年 4月15日		
韓国外国語大学校	日本語大学	文学部、人文学研究科	2017年 1月13日		
カンボジア	国際大学	都市安全研究センター、医学部、医学研究科	2012年10月 4日		
	教育コース・スポーツ省		国際協力研究科	2015年10月 5日	
シンガポール	シンガポール国立大学	医学部	医学部、医学研究科	2014年 1月30日	
スリランカ	南洋理工大学	人文社会科学経済学科 (経済成長センター)	経済学研究科、経営経済研究所	2016年 6月13日	
	ルフナ大学	農学部	農学研究科	2016年11月22日	
タ イ	カセサート大学	農学部	農学部、自然科学研究科	1999年 3月11日	
		看護学部	医学部、医学系研究科	2003年 7月15日	
	チュラロンコン大学※	医学部	医学部、医学系研究科	2005年 8月 1日	
		経済学部	経営学部、経営学研究科	2012年 1月 5日	

国又は地域	大学等名	締結部局	締結年月日	
タイ	チュラロンコン大学※	ビジネススクール	経営学部、経営学研究所	
	国立リサーチカウンシル		医学部、医学系研究科	
	キングモンクット総合工科大学トンブリ校※	生物資源工学研究科	農学研究科	
	チェンマイ大学※	医学部	医学部、医学研究科、保健学研究科	
		看護学部	医学部、保健学研究科	
		アグロインダストリー学部	農学研究科	
		保健学部	医学部、保健学研究科	
	ラジャモンコン工科大学イサム校	文理学部	工学研究科	
	プラバ大学※	ロジスティックス学部	海事科学研究科、海事科学部	
	ユネスコ・アジア太平洋地域教育事務局		国際協力研究科	
	台湾	中央研究院経済研究所		経済経営研究所
		国立台北大学※		法学部、法学研究科
		国立高雄海洋科技大学※	管理学院、海事学院、海洋行程学院	海事科学部、海事科学研究科
		国立政治大学※	法学院	法学部、法学研究科
			文学院	国際文化学部、国際文化学研究所
		高雄医学大学※	医学院	医学部、医学研究科
	中国	天津大学※	建築学院	工学部、工学研究科
		中国地質大学		理学部
		北京大学※	法律学系	法学部
経済学院			経済経営研究所	
中南林業科技大学		資源環境学院	農学部	
江南大学		設計学院	文学部、文学研究科、文化学研究所	
鄭州大学※		美術系	文学部、文学研究科、文化学研究所	
		人文学院、伝媒と国際文化学院	文学部、文学研究科、文化学研究所、国際人間科学部、総合人間科学研究科	
浙江大学※		法学院	法学部、法学研究科	
		経済学院	経済学研究所	
		経済学院	農学部	
中央民族大学※		民族社会学学院・歴史文化学院	国際人間科学部、国際文化学研究所	
		文学院	文学部、人文学研究科、国際人間科学部、国際文化学研究所、人間発達環境学研究所	
香港大学※				
中国政法大学		法学院	法学部、法学研究科	
成都理工大学		State Key Laboratory of Geohazards Prevention および College of Environment and Civil Engineering	都市安全研究センター	
清華大学		Urban Planning & Design Institute	都市安全研究センター	
蘭州大学※		経済学院	経済学研究所	
		法学院	法学研究科	
西南交通大学※		土木学院及び建築学院	工学部、工学研究科、都市安全研究センター	
重慶大学※		土木工程学院	工学部、工学研究科	
		建築城規学院	工学部、工学研究科	
東南大学		材料科学と工程学院	理学研究科	
		機械工程学院	工学研究科	
西北農林科技大学※		農学院	農学研究科	
		植物保護学院	農学研究科	
ハルビン工業大学※		土木工程学院	工学部、工学研究科	
寧波大学※		医学院	理学研究科	
東北大学※		資源及び土木工程学院	工学部、工学研究科	
北京林業大学		林学院	農学研究科	
汕頭大学※		法学院	法学部、法学研究科	
吉林大学		経済学院	経済学研究所、経済経営研究所	
青島大学		附属病院	医学部附属病院	
中国社会科学院		数量経済・技術経済研究所	経済学研究所	
中央財経大学※		経済学院	経済学研究所	
マカオ大学※		法学部	法学部、法学研究科	
ネパール		ネパール医科大学		医学部、医学系研究科
		カトマンズ医科大学※		医学部、医学研究科
		トリブバン大学	医学院	医学部、保健学研究科、医学研究科
バングラデシュ		ティッタゴン医科大学※	医学部	医学部、医学研究科
	IUBAT - International University of Business Agriculture and Technology		人間発達環境学研究所	
	ノースサウス大学	健康生命科学部	理学研究科	
フィリピン	アテネオ・デ・マニラ大学※		国際人間科学部、国際文化学研究所	
	サンベダ大学※		人間発達環境学研究所	
	フィリピン大学マニラ校※		医学部、医学研究科	
	セントルークスメディカルセンター		医学研究科	
ベトナム	ノンラム大学		農学部、農学研究科	
		熱帯農学コース	農学部、自然科学研究科	
	ハノイ農業大学		農学部、自然科学研究科	
	ベトナム農業アカデミー※		農学研究科	
	ベトナム国家大学ホーチミン市※	社会人文科学大学	国際人間科学部	
	ベトナム国家大学ホーチミン市	国際大学	農学研究科	
ハノイ医科大学※		医学部、保健学研究科、医学研究科		

国又は地域	大学等名	締結部局	締結年月日		
アジア	ベトナム フエ農林大学	農学部、農学研究科	2013年12月23日		
	マレーシア マレーシア科学大学※ 国際医科大学※	医学部	2008年10月23日		
		医学部、医学研究科	2015年 2月27日		
	モンゴル オトゴンテンガー大学	ロースクール	2015年 7月24日		
ラオス ラオス国立大学	ラオス日本人材開発研究所	国際協力研究科	2016年 1月 8日		
中東	イエメン イエメン国教育省	国際協力研究科	2006年 9月18日		
	トルコ アディヤマン大学 コチ大学※	農学研究科	2010年 4月16日		
経営・経済・社会科学部		経営学研究科	2014年 9月 2日		
アフリカ	ウガンダ ウガンダ教育省 マケレレ大学※	国際協力研究科	2008年10月 1日		
		ビジネス運営科学カレッジ	国際協力研究科	2015年 4月21日	
	エジプト	スエズ運河大学※	医学部	2003年 7月 1日	
		獣医学部	医学部、保健学研究科、医学研究科	2011年11月25日	
		アシュート大学	農学部	2009年 7月16日	
		アルアズハル大学	理学部	2009年 7月16日	
		カイロ大学	経済学政治学研究所	国際協力研究科	2009年 7月16日
	Electronics Research Institute		工学研究科、システム情報学研究科	2014年12月 1日	
	ガーナ ガーナ大学	経済学部	国際協力研究科	2016年12月22日	
	ケニア マセノ大学	理学部	農学部、農学研究科	2012年 4月 4日	
	スーダン 国立研究所		農学研究科	2017年 1月29日	
	タンザニア タルエスサラーム大学	経済研究所	国際協力研究科	2007年 2月 9日	
マラウイ マラウイ大学	Centre for Education Research and Training	国際協力研究科	2006年 6月12日		
オセアニア	オーストラリア	シドニー大学※	ロースクール	2012年 3月27日	
		カーティン工科大学※	人文学科	2012年12月17日	
		ニューサウスウェールズ大学※		工学研究科、理学研究科	2014年 2月21日
		タスマニア大学		海事科学研究科	2016年 7月 1日
	ニューカレドニア ニューカレドニア大学※	法律・経済・経営学部、文学・言語・人文科学部	国際文化学研究科、法学研究科、経済学研究科	2016年 7月13日	
北米	アメリカ合衆国	ワシントン大学※	工学部	1980年 6月 9日	
		経営学部	経営学部	1996年 3月 4日	
		ウィスコンシン大学マディソン校	工学部	1983年 8月30日	
		エモリー大学	医学部	1983年10月12日	
		ブランダイス大学	大学院国際経済金融研究科	経済経営研究所	1997年 3月12日
		ハワイ大学※	医学部	医学部、医学研究科	2016年 9月23日
		イエール大学	経済成長研究所	経済経営研究所	2007年10月26日
		ジョージア大学※		国際人間科学部	2015年 3月17日
		FHI360		国際協力研究科	2011年 9月12日
		テネシー大学※		国際人間科学部、国際文化学研究科	2012年 2月23日
		ボストンカレッジ	経済学部	経済学研究科	2012年 4月17日
		ユタ州立大学※	人文芸術社会学部	国際文化学部、国際文化学研究科	2012年11月 5日
	メリーランド大学※	カレッジパーク校	国際人間科学部、国際文化学研究科	2016年 3月29日	
	南カリフォルニア大学	ビタピ工学部	工学研究科、システム情報学研究科、計算科学教育センター	2016年 2月 3日	
	カリフォルニア大学アーバイン校	民主政治研究所	経済学研究科	2016年10月 7日	
カナダ	トロント大学	理工学部	工学部	1980年 5月14日	
	ブリティッシュ・コロンビア大学	アジア研究所	経済経営研究所	1995年12月18日	
	ブロック大学※	科学技術計算研究所	システム情報学研究科	2010年11月 1日	
	ヒューロン・ユニバーシティ・カレッジ※		国際人間科学部、国際文化学研究科	2014年11月18日	
中南米	コスタリカ 国連平和大学		国際協力研究科	2007年 2月 9日	
	チリ 国連ラテンアメリカ・カリブ経済委員会		経済経営研究所	2010年 7月29日	
	ブラジル リオデジャネイロ連邦大学	経済研究所	経済経営研究所	2010年 3月 4日	
欧州	アイルランド ダブリン・シティ大学※	経済学部、経済学研究科	1992年 7月27日		
		工学部、自然科学研究科	2002年 9月17日		
	イタリア	ポローニヤ大学※	フォルリ校言語通訳翻訳専門課程 (SSL MIT) 及び 翻訳・言語・文化研究学部 (SITLEC)	国際人間科学部、国際文化学研究科	2014年 5月26日
		ITIA-CNR (Institute of Industrial Technologies and Automation - National Research Council)		システム情報学研究科	2010年 6月15日
		IASI-CNR (Institute for Systems Analysis and Computer Science)		システム情報学研究科	2013年10月16日
		バレルマ大学※	経済学研究科	経営学部	2013年12月27日
		ナポリ東洋大学※		国際文化学部、国際文化学研究科	2014年 5月19日
		ナポリ大学		法学部、法学研究科	2015年 1月 9日
		国際文化学部、国際文化学研究科	2016年 3月24日		
	ミラノ大学※	私法・法制史学部、イタリア・超国家法学部、法律学部	法学部、法学研究科	2017年 3月16日	
	フィレンツェ大学※	産業工学部	工学研究科	2015年 2月19日	
	英国	カーディフ大学※	カーディフビジネススクール	経営学部、経営学研究科	2004年 3月11日
			カーディフビジネススクール、社会科学部 (船員政策国際研究センター) 及び工学部	海事科学部、自然科学研究科	2005年 8月 1日
ロンドン大学教育大学院※			国際協力研究科	2015年 6月30日	
人間発達環境学研究所		2015年 7月 6日			
イーストアングリア大学	国際開発学部	国際協力研究科	2015年 3月18日		

国又は地域	大学等名	締結部局	締結年月日		
英 国	マンチェスター大学※	人文学部	国際人間科学部、国際文化学研究所	2013年12月11日	
	サセックス大学	教育学社会学研究科	国際協力研究科	2010年 2月25日	
	ロンドン大学クイーン・メアリー※	法学研究科	法学研究科	2017年 1月23日	
オーストリア	ヨハネス・ケプラー大学※	Research Institute for Symbolic Computation (RISC)	人間発達環境学研究所、理学研究科	2015年 3月 9日	
	ウィーン経済大学※		経営学部、経営学研究所	2012年 6月 8日	
オランダ	フローニンゲン大学	生体分子科学・生物工学研究所 (GBB)	自然科学系先端融合研究環	2010年11月25日	
	ティルブルグ大学※	経済経営学部	工学研究科、農学研究科	2014年12月16日	
ギリシャ	アリストテレス大学		工学部、工学研究科、都市安全センター	2013年 9月 6日	
クロアチア	リエカ大学※	海事学部	海事科学部、海事科学研究科	2016年 2月29日	
スウェーデン	ヨーテボリ大学※	経営経済研究科	経営学部、経営学研究所	2012年 3月 6日	
スペイン	バルセロナ自治大学※	翻訳通訳学部・研究科	国際人間科学部、国際文化学研究所	2013年 9月25日	
		工学部	システム情報学研究所	2017年 4月27日	
	バルセロナ大学※	経済経営学部	経済学研究所	2014年 9月15日	
	バルセロナ国際問題研究センター		国際文化学研究所	2015年 2月23日	
セルビア	ベオグラード大学※	機械工学部	農学研究科	2011年 2月22日	
ドイツ	アルバート・ルディヴィクス大学	生物学部	理学部	1990年 3月30日	
		工学部	工学部、自然科学研究科	2000年 5月 9日	
	キール大学※	経営・経済・社会科学部	経済学研究所	2014年 7月24日	
			経営学研究所	2014年 9月22日	
	WHU※		経営学研究所	2006年 3月22日	
	ハンブルク大学※	人文科学部アジア・アフリカ研究所	文学部、国際人間科学部、国際文化学研究所、人間発達環境学研究所、人文学研究所		2013年 3月21日
		法学部	法学研究科		2015年 7月15日
	ベルリン自由大学※	歴史・文化学学部東アジア美術学科	国際人間科学部、国際文化学研究所		2013年 5月22日
	ライプツィヒ大学※	歴史・芸術・東洋学部	国際人間科学部、国際文化学研究所		2013年 6月26日
	ドレスデンライプニッツ固定物理材料研究所		分子フォトサイエンス研究センター		2013年 7月 8日
	EBS University of Business and Law※	Business School	経営学研究所		2013年 8月28日
	ゲッティンゲン大学※	経済学研究所	経営学部、経営学研究所		2013年10月11日
		生物生理学部	農学研究科、工学研究科、理学研究科		2014年11月 7日
	オスナブリュック大学※	法学部	法学研究科		2014年 6月27日
	アスクレピオス医科大学		医学部、医学研究科		2015年 6月 1日
マルティン・ルター大学ハレ・ヴィッテンベルク※	第一哲学部	国際人間科学部、文学部、国際文化学研究所、人文学研究所		2015年 7月16日	
ドレスデン工科大学※	自然科学部	発達科学部、人間発達環境学研究所		2015年12月10日	
マールブルク大学※	経済経営学部	経済学部、経済学研究所		2017年 3月13日	
ノルウェー	ノルウェー経済経営大学※		経営学研究所	2004年12月24日	
	オスロ・アーケシュフス大学	教育・国際学部	人間発達環境学研究所	2013年 3月15日	
	ベルゲン大学※	人文学部	国際人間科学部、国際文化学研究所	2015年10月 9日	
	オスロ大学	数学・自然科学研究科	システム情報学研究所、計算科学教育センター	2016年 6月 2日	
フィンランド	タンペレ工科大学※		工学部	1989年 2月 6日	
	ヘルシンキ大学※		国際人間科学部、国際文化学研究所	2015年10月22日	
フランス	エコール・シュペリユール・ド・コムル ス・ド・パリ※		経営学部、経営学研究所	1982年 5月19日	
	フランス国立パルス磁場研究所		分子フォトサイエンス研究センター	2003年12月18日	
	BRGM (フランス地質調査所)		都市安全研究センター	2006年 8月 7日	
	グルノーブル第3大学 (スタンダール) ※		国際人間科学部、国際文化学研究所	2015年 9月21日	
	レンヌ第1大学※	経営学院・企業経営学院	国際文化学部、国際文化学研究所	2017年 1月10日	
	コートダジュール天文台※		理学研究科	2012年10月15日	
	ピエール・メンデス・フランス (グル ノーブル第2) 大学※	法学院	国際協力研究科	2013年11月 8日	
	ケッジビジネススクール※		経営学部、経営学研究所	2014年12月26日	
	クロード・ベルナール (リヨン第1) 大学		理学研究科	2015年 5月13日	
	インサリオン工科大学※		工学部、海事科学部、工学研究科、海 事科学研究科、システム情報学研究所	2015年 7月 2日	
パリ地球物理学研究所※		理学研究科	2016年 4月25日		
リール政治学院※		法学部、法学研究科	2015年11月15日		
ブルガリア	食品技術大学		農学研究科	2015年12月16日	
	トラキア大学	農学部	農学部、農学研究科	2016年 6月 1日	
ベルギー	ルーヴァン・カトリック大学※	生命医科学系	医学研究科、バイオシグナル研究セン ター	2015年11月30日	
		経済学部	経済学研究所	2016年 3月 1日	
	ブリュッセル研究所		経済学研究所	2013年10月 7日	
ポーランド	ヤゲウォ大学※	哲学部	文学部、人文学研究所	2012年 7月27日	
	グダニスク大学※	経済学部	経営学部、経済学研究所	2014年 7月22日	
ポルトガル	コインブラ大学※	経済学部	法学部、法学研究科	2010年11月 1日	
ロシア	ロシア科学アカデミー	一般物理学研究所	分子フォトサイエンス研究センター	2003年10月 9日	
	ベンザ州立建築建設大学		人間発達環境学研究所	2011年 3月 9日	

(注) ※学生交流実施細則有り

外国人留学生

■ 国又は地域別内訳

(平成29年5月1日現在)

国又は地域	学部学生	大学院生	研究生等	計	比率(%)
中 国	28 (15)	474 (297)	160 (108)	662 (420)	
韓 国	41 (10)	43 (17)	17 (6)	101 (33)	
台 湾	2 (2)	18 (10)	8 (3)	28 (15)	
香 港		2 (2)	2 (2)	4 (4)	
インドネシア	1	55 (26)	4 (1)	60 (27)	
カンボジア		11 (4)	1	12 (4)	
シンガポール	2 (1)		3 (1)	5 (2)	
スリランカ		1 (1)	1	2 (1)	
タ イ	2 (2)	2 (1)	8 (5)	12 (8)	
ネ パ ール		1	1	2	
パキスタン		2 (1)	1 (1)	3 (2)	
バングラデシュ		12 (4)	1 (1)	13 (5)	
フィリピン		5 (3)		5 (3)	
ア					
ベトナム	7 (7)	18 (14)	4 (4)	29 (25)	
マレーシア	20 (8)	4 (2)		24 (10)	
ミャンマー		8 (6)	1 (1)	9 (7)	
ア					
モンゴル	1 (1)	1 (1)	1 (1)	3 (3)	
ラオス		7 (3)	2 (1)	9 (4)	
イ ン ド		2 (1)		2 (1)	
アフガニスタン		1		1	
イ エ メ ン		1		1	
イスラエル	1 (1)	2		3 (1)	
イ ラ ン		3 (2)		3 (2)	
クウェート		1		1	
サウジアラビア			1	1	
シ リ ア			1	1	
トルコ		1		1	
レバノン		1 (1)		1 (1)	
バハレーン		1		1	
小 計	105 (47)	677 (396)	217 (135)	999 (578)	83.2
北					
米					
アメリカ合衆国		3	14 (6)	17 (6)	
カナダ		2 (1)	2	4 (1)	
小 計		5 (1)	16 (6)	21 (7)	1.8
中					
南					
米					
エルサルバドル		1 (1)	2 (1)	3 (2)	
キューバ		1		1	
グアテマラ		1		1	
コロンビア		1		1	
ジャマイカ			1 (1)	1 (1)	
ドミニカ共和国			1 (1)	1 (1)	
ブラジル		4 (2)		4 (2)	
小 計		8 (3)	4 (3)	12 (6)	1
ヨ					
ロ					
ッ					
パ					
アイスランド			2 (1)	2 (1)	
アルメニア	1 (1)	1		2 (1)	
イギリス		5 (1)	9 (3)	14 (4)	
イタリア		3 (1)	11 (4)	14 (5)	
ウクライナ		1 (1)		1 (1)	
ウズベキスタン		3 (1)		3 (1)	

国又は地域	学部学生	大学院生	研究生等	計	比率(%)
オーストリア			4 (2)	4 (2)	
オ ラ ン ダ		2	1	3	
カザフスタン		1		1	
ギリシャ		1		1	
コンボ共和国		1 (1)		1 (1)	
スウェーデン			2	2	
ス ペ イ ン			3 (1)	3 (1)	
スロバキア			1	1	
セルビア		3 (3)		3 (3)	
ヨ					
デンマーク			8 (5)	8 (5)	
ド イ ツ		2 (2)	22 (11)	24 (13)	
ノルウェー			2	2	
ハンガリー		1	1 (1)	2 (1)	
フィンランド			1	1	
バ					
フランス		1	14 (5)	15 (5)	
ベルギー		1 (1)	5 (2)	6 (3)	
ポーランド			3 (3)	3 (3)	
ポルトガル		3 (1)		3 (1)	
ルーマニア		1 (1)	2 (2)	3 (3)	
ルクセンブルク			1	1	
ロ シ ア		1 (1)	2 (1)	3 (2)	
アゼルバイジャン		1 (1)		1 (1)	
ジョージア		1 (1)	2 (2)	3 (3)	
小 計	1 (1)	33 (16)	96 (43)	130 (60)	10.8
ア					
フ					
リ					
カ					
アルジェリア			2	2	
エジプト		5 (3)	1	6 (3)	
エチオピア		3		3	
エリトリア		1		1	
ガ ー ナ		6 (1)		6 (1)	
カメルーン		1		1	
コンゴ民主共和国		1		1	
ナイジェリア		1	1	2	
ブルキナファソ		1		1	
ベ ナ ン			1	1	
マダガスカル		1		1	
モーリシャス		2		2	
モザンビーク			1	1	
チュニジア		1 (1)		1 (1)	
ケ ニ ア		1	1	2	
タンザニア		1		1	
ギ ニ ア			1	1	
小 計		25 (5)	8	33 (5)	2.7
オ					
セ					
ア					
ニア					
オーストラリア			4 (3)	4 (3)	
ニュージーランド			1	1	
パプア・ニューギニア		1 (1)		1 (1)	
小 計		1 (1)	5 (3)	6 (4)	0.5
合 計	106 (48)	749 (422)	346 (190)	1,201 (660)	100.0

(注) () は、女子を内数で示す。

学部等別内訳

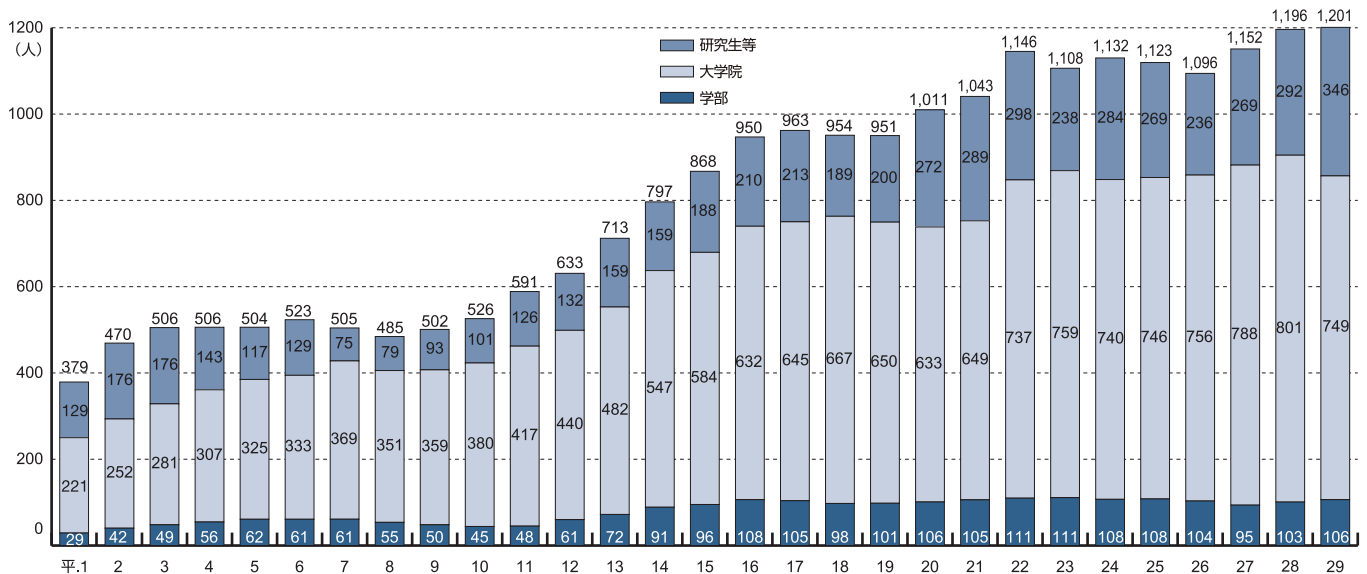
(平成29年5月1日現在)

学部等	学部学生	大学院生	研究生等	計
文学部	1		16 (8)	17 (8)
国際人間科学部	5 (4)		28 (17)	33 (21)
国際文化学部	11 (9)		20 (8)	31 (17)
発達科学部	1		6 (4)	7 (4)
法学部	16 (6)		7 (3)	23 (9)
経済学部	19 (16)		20 (12)	39 (28)
経営学部	5 (3)		10 (3)	15 (6)
理学部	7 (1)		1	8 (1)
医学部				0
工学部	36 (8)		6 (2)	42 (10)
農学部	1 (1)			1 (1)
海事科学部	4		3 (1)	7 (1)
人文学研究科		55 (43)	28 (17)	83 (60)
国際文化学研究科		80 (55)	43 (36)	123 (91)
人間発達環境学研究科		29 (19)	21 (16)	50 (35)
法学研究科		56 (32)	16 (8)	72 (40)
経済学研究科		125 (67)	6 (1)	131 (68)
経営学研究科		75 (50)	24 (15)	99 (65)
理学研究科		23 (3)	6 (3)	29 (6)
医学研究科		46 (22)	3	49 (22)
保健学研究科		5 (2)	4 (3)	9 (5)
工学研究科		66 (26)	24 (9)	90 (35)
システム情報学研究科		31 (10)	9 (1)	40 (11)
農学研究科		38 (22)	6 (4)	44 (26)
海事科学研究科		16 (5)	11 (3)	27 (8)
国際協力研究科		101 (64)	11 (7)	112 (71)
科学技術イノベーション研究科		3 (2)		3 (2)
国際教育総合センター			17 (9)	17 (9)
合計	106 (48)	749 (422)	346 (190)	1,201 (660)

(注) () は、女子を内数で示す。

外国人留学生数の推移

(毎年度5月1日現在)



財務諸表

■ 貸借対照表 (平成29年3月31日)

(単位:百万円)

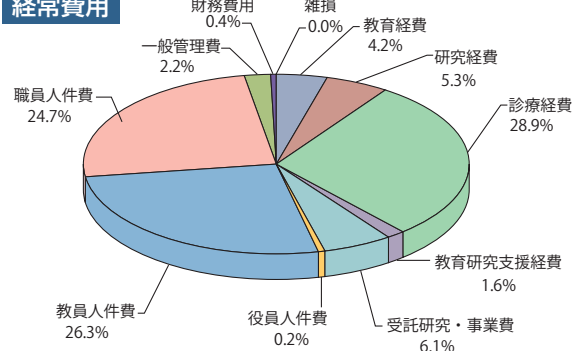
科 目 (資 産 の 部)	金 額	科 目 (負 債 の 部)	金 額
固定資産	186,499	固定負債	56,713
有形固定資産	184,142	資産見返負債	33,961
土地	83,488	債務負担金・長期借入金	19,463
建物	60,085	その他	3,289
工具器具備品	12,079		
図書	22,076	流動負債	18,958
その他	6,413	運営費交付金債務	209
		寄附金債務	6,037
無形固定資産	326	前受受託研究・事業費等	1,522
特許権・著作権	124	一年以内返済予定債務負担金・長期借入金	2,429
その他	202	未払金	6,495
		その他	2,265
投資その他の資産	2,031		
投資有価証券	2,018	負債合計	75,671
その他	13	(純資産の部)	
		資本金	121,752
流動資産	15,770		
現金及び預金	7,389	資本剰余金	1,371
未収金	7,056		
有価証券	601	利益剰余金	3,475
医薬品及び診療材料	616		
その他	109	純資産合計	126,598
資産合計	202,269	負債純資産合計	202,269

■ 損益計算書 (平成28年4月1日～平成29年3月31日)

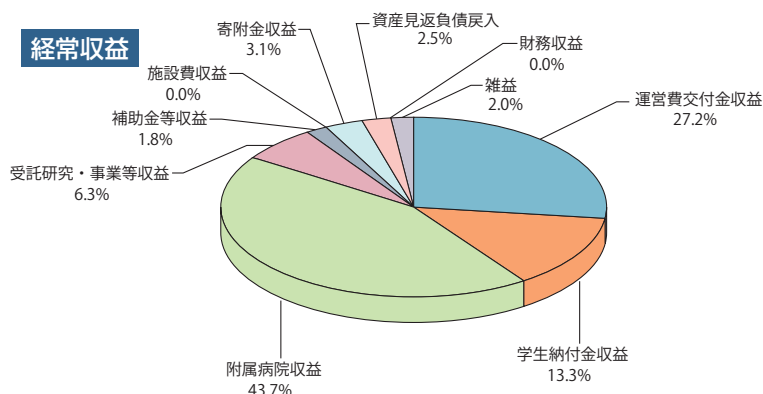
(単位:百万円)

科 目	金 額	科 目	金 額
経常費用		経常収益	
業務費	72,354	運営費交付金収益	20,107
教育経費	3,113	学生納付金収益	9,828
研究経費	3,958	附属病院収益	32,377
診療経費	21,515	受託研究・事業等収益	4,660
教育研究支援経費	1,166	補助金等収益	1,359
受託研究・事業費	4,501	施設費収益	35
役員人件費	180	寄附金収益	2,318
教員人件費	19,539	資産見返負債戻入	1,842
職員人件費	18,380	財務収益	21
一般管理費	1,626	雑益	1,463
財務費用	332		
雑損	14		
経常費用合計	74,325	経常収益合計	74,010
		経常損失	315
臨時損失	41	臨時利益	41
臨時損失合計	41	臨時利益合計	41
当期総利益	269	目的積立金取崩額	585

経常費用



経常収益



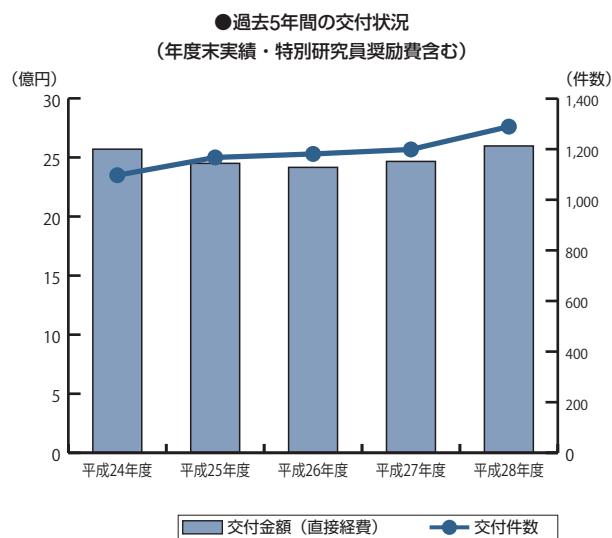
科学研究費助成事業等

科学研究費助成事業

(平成28年度)

研究種目	申請件数	採択件数			新規採択率	金額(千円)
		新規	継続	計		
新学術領域研究	82	8	19	27	9.8%	232,300
基盤研究(S)	12	1	4	5	8.3%	137,700
基盤研究(A)	62	9	17	26	14.5%	211,253
基盤研究(B)	221	75	120	195	33.9%	688,562
基盤研究(C)	392	155	331	486	39.5%	523,063
挑戦的萌芽研究	258	60	101	161	23.3%	176,079
若手研究(A)	17	5	13	18	29.4%	81,670
若手研究(B)	280	82	130	212	29.3%	217,918
研究活動スタート支援	34	12	8	20	35.3%	28,700
特別研究員奨励費	42	42	52	94	100.0%	83,160
国際共同研究加速基金	15	7	15	22	46.7%	196,600
合計	1,415	456	810	1,266	32.2%	2,577,005

(注) 1. 本学教員が研究代表者として獲得した金額である。
2. 間接経費を除く。

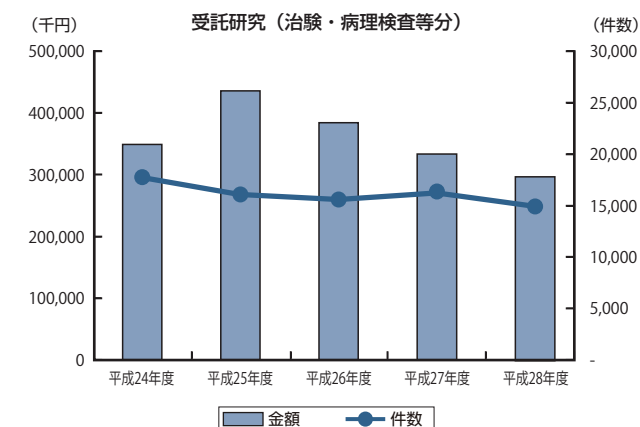
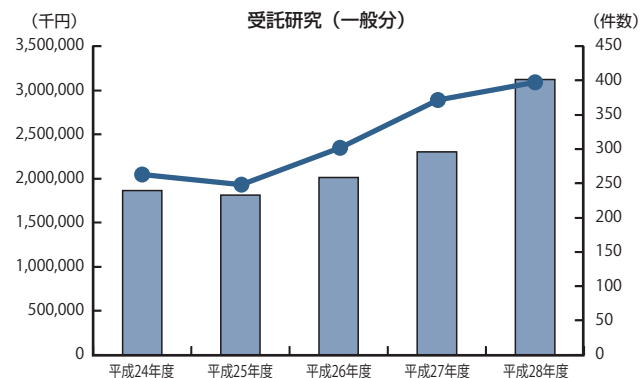
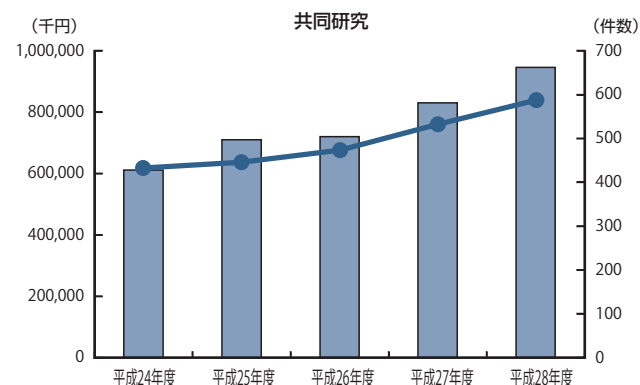
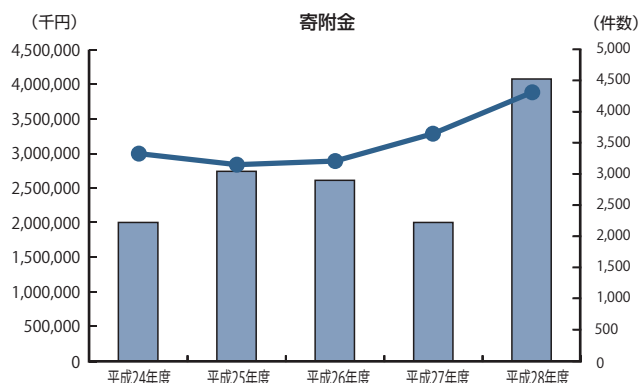


外部資金の受入れ状況

(平成28年度)

区分	件数	金額(千円)
寄附金	4,301	4,072,060
共同研究	587	945,630
受託研究 (一般分)	397	3,087,744
受託研究 (治験・病理検査等分)	14,930	297,702

●過去5年間の受入れ状況



医学部附属病院診療状況等

■ 診療科及び診療状況(平成28年4月～平成29年3月)

(単位:人)

診療科	入 院				外 来	
	新入院患者数	退院患者数	患者延数	一日平均患者数	患者延数	一日平均患者数
総合内科	88	102	2,639	7.2	3,555	14.6
消化器内科	1,406	1,372	17,875	49.0	30,558	125.8
循環器内科	1,616	1,632	21,642	59.3	20,678	85.1
呼吸器内科	617	652	9,412	25.8	13,218	54.4
神経内科	272	293	6,776	18.6	14,396	59.2
糖尿病・内分泌内科	412	410	7,399	20.3	21,238	87.4
腎臓内科	331	325	7,569	20.7	7,779	32.0
腫瘍・血液内科	831	867	15,277	41.9	17,577	72.3
緩和支援治療科	0	0	0	0.0	474	2.0
血液内科	15	18	437	1.2	3,091	12.7
膠原病リウマチ内科	165	172	6,796	18.6	18,794	77.3
感染症内科	33	29	583	1.6	1,875	7.7
食道胃腸外科	655	644	14,565	39.9	8,279	34.1
肝胆膵外科	877	917	16,471	45.1	7,022	28.9
乳腺内分泌外科	69	71	685	1.9	3,331	13.7
心臓血管外科	846	838	18,030	49.4	8,883	36.6
呼吸器外科	329	327	5,778	15.8	2,769	11.4
小児外科	165	177	2,073	5.7	1,194	4.9
脳神経外科	485	487	12,355	33.8	9,199	37.9
整形外科	933	946	20,027	54.9	35,085	144.4
産科婦人科	1,528	1,526	21,824	59.8	18,947	78.0
耳鼻咽喉・頭頸部外科	801	794	16,034	43.9	25,258	103.9
眼科	1,497	1,492	10,434	28.6	40,505	166.7
精神科神経科	211	220	13,286	36.4	20,840	85.8
小児科	974	964	17,134	46.9	12,251	50.4
放射線科	252	244	1,784	4.9	5,054	20.8
放射線腫瘍科	113	115	1,664	4.6	15,054	62.0
皮膚科	525	518	8,724	23.9	30,694	126.3
泌尿器科	1,130	1,122	18,648	51.1	24,500	100.8
麻酔科	120	122	1,673	4.6	11,809	48.6
歯科口腔外科	537	537	6,179	16.9	24,596	101.2
形成外科	434	444	6,299	17.3	12,778	52.6
美容外科	20	20	60	0.2	1,221	5.0
救命救急科	340	252	3,484	9.5	2,896	11.9
病理診断科	0	0	0	0.0	0	0.0
遺伝子診療科	0	0	0	0.0	642	2.6
漢方内科	0	0	0	0.0	903	3.7
リハビリテーション科	0	0	0	0.0	34,395	141.5
合計	18,627	18,649	313,616	859.2	511,338	2104.3

中央診療施設等

検査部、放射線部、輸血・細胞治療部、病理部、総合周産期母子医療センター、救急部、集中治療部、手術部、リハビリテーション部、腎・血液浄化センター、冠動脈疾患治療部、光学医療診療部、遺伝子診療部、感染制御部、国際診療部、親と子の心療部、救急・集中治療センター、腫瘍センター、血管内治療センター、栄養管理部、リウマチセンター、不整脈センター、認知症センター、移植医療部、睡眠呼吸管理センター、ME機器管理センター、成人先天性心疾患センター、呼吸器センター、口腔機能管理センター、災害医療センター

公開講座

■ 平成29年度実施予定講座

(平成29年5月1日現在)

講座名	開催期間・時間帯	時間数	受講対象者	募集人員	部局名	
工学が支えるイノベーション	5月27日(土) 13:00～16:30 6月3日(土) 13:00～16:20 6月10日(土) 13:00～16:40	9	一般社会人、学生および生徒 (講義内容は高校生以上を想定)	100	工学部	
地球規模の環境変動を生き抜くための植物健康科学	9月9日(土) 14:00～17:00	3	一般市民、学生(高校生以上)	100	農学研究科	
詩と謡	9月23日(土・祝) 13:30～16:50 9月30日(土) 13:30～16:40	6	一般市民、学生	100	人文学研究科	
神戸大学研究最前線～活躍する若手研究者たち～	9月24日(日) 13:30～16:50 10月1日(日) 13:30～16:50	6	一般市民、学生・生徒	100	全学	
最新の研究から家庭の保健・医療へー明日からの健康のためにー	10月7日(土) 13:00～15:20 10月8日(日) 13:00～15:10	4	一般市民、学生(高校生以上)	100	保健学研究科	
変動する国際秩序：アメリカ、中国、ドイツ、イスラム世界の観点から	10月14日(土) 13:10～16:40 10月21日(土) 13:20～16:50	6	一般社会人、学生(中学生以上)	200	国際文化学研究科	
まちづくり地域歴史遺産活用講座2017	10月14日(土) 10月15日(日)	※時間未定	未定	一般市民	20	人文学研究科
神戸をつくった企業家たち	10月中旬 14:00～17:00	3	一般市民	500	経済経営研究所	
第35回神戸大学大学院医学研究科公開講座	10月～11月の土曜日 ※日時未定	未定	一般市民、学生等	100	医学研究科	

土地建物面積

(平成29年5月1日現在)

区分	土地 (㎡)	建物延面積 (㎡)			区分	土地 (㎡)	建物延面積 (㎡)						
		耐火造	木造	計			耐火造	木造	計				
六 甲 台 地 区					名 谷 地 区								
事務局	21,017	6,396	0	6,396	保健学研究所	33,330	17,575	0	17,575				
保健管理センター					小計	33,330	17,575	0	17,575				
情報基盤センター(本館)		1,208	0	1,208	深 江 地 区								
自然科学系図書館		3,287	0	3,287	海事科学研究科・海事科学部	94,547	41,681	0	41,681				
神大 会館		3,989	0	3,989	海事科学研究科附属国際海事研究センター								
国際連携推進機構国際教育総合センター	0	148	148	海洋底探査センター	13,709	11,368	0	11,368					
山口誓子記念館				寄宿舎(白鷗寮)	108,256	53,049	0	53,049					
法学研究科・法学部	103,097	27,237	500	27,737					そ の 他 の 地 区				
経済学研究科・経済学部					4,984	0	4,984	農学研究科附属食資源教育研究センター	403,787	5,794	245	6,039	
経営学研究科・経営学部					7,005	0	7,005	内海域環境教育研究センター	3,125	1,139	44	1,183	
国際協力研究科					749	0	749	附属中等教育学校(住吉校舎)	29,185	11,843	0	11,843	
経済経営研究所					6,676	0	6,676	附属小学校	33,773	4,324	0	4,324	
附属企業資料総合センター					9,140	0	9,140	旧附属中等教育学校(明石校舎)		4,225	0	4,225	
社会科学系図書館					352	0	0	附属幼稚園	1,236	0	1,236		
講堂					(190)	0	0	附属特別支援学校	16,652	3,176	466	3,642	
社会科学系アカデミア館					45,863	25,427	0	25,427	インターナショナル・レジデンス	2,500	4,416	0	4,416
社会科学系フロンティア館					1,949	289	0	289	寄宿舎(国維寮)	5,235	3,640	0	3,640
浄水場	68,347	40,997	0	40,997	寄宿舎(住吉寮)	18,772	11,008	41	11,049				
六甲台1団地水源					氷の山体育所	(2,500)	0	95	95				
人間発達環境学研究科・国際人間科学部館甲第2キャンパス					鹿島体育所	(1,000)	0	98	98				
人間発達環境学研究科附属発達支援インスティテュート					淀川艇庫	434	0	0	0				
人間発達環境学研究科実習観察園					新西宮艇庫	(205)	201	0	201				
国際文化学研究科・国際人間科学部館甲第1キャンパス					海事科学研究科附属国際海事研究センター	7,681	1,641	0	1,641				
大学教育推進機構					海洋実習施設								
工学研究科・工学部・システム情報学研究科					BT・インキュベーションセンター	(2,000)	3,059	0	3,059				
都市安全研究センター					先端融合研究環境総合研究拠点	(3,429)	9,349	0	9,349				
自然科学総合研究棟3号館					計算科学教育センター	2,496							
情報基盤センター(分館)					医学部附属国際がん医療・研究センター	(6,395)	13,258	0	13,258				
馬術練習場					学 而 荘	421	395	0	395				
学生会館					旧住吉寮急傾斜地	2,026	0	0	0				
人文学研究科・文学部					小計	(15,529)	78,704	989	79,693				
瀧川記念学術交流会館					職 員 宿 舎								
眺望館					住吉宿舎	10,442	1,517	0	1,517				
理学研究科・理学部					工学部宿舎	工学部に含む	0	112	112				
バイオシグナル総合研究センター					五宮宿舎	475	292	0	292				
自然科学総合研究棟1号館					加西宿舎	1,607	3	396	399				
自然科学総合研究棟2号館					宝塚宿舎	1,002	1,240	0	1,240				
学術・産業イノベーション創造本部					看護師宿舎	2,543	5,196	0	5,196				
自然科学総合研究棟4号館					山の街宿舎	244	260	0	260				
研究基盤センター					踊松宿舎	1,171	381	0	381				
アイトープ部門					赤塚山第二合同宿舎	住吉宿舎に含む	3,661	0	3,661				
機器分析部門					青木合同宿舎	3,655	3,027	0	3,027				
極低温部門					北青木合同宿舎	2,687	1,853	0	1,853				
共同実習室					生田合同宿舎	2,262	1,898	0	1,898				
環境保全推進センター					鈴蘭台合同宿舎	2,905	2,040	0	2,040				
農学研究科・農学部					ひよどり台合同宿舎	6,344	3,422	0	3,422				
先端融合研究環ライフサイエンスラボラトリー					小計	35,337	24,790	508	25,298				
旧工学部急傾斜地	198	0	0	0	合計	(17,221)	593,623	2,325	595,948				
小計	(190) 435,378	278,664	828	279,492	(注) 土地欄の()は借上を示す。								
桶 地 区													
医学研究科・医学部													
医学研究科附属動物実験施設	8,665	35,300	0	35,300									
医学研究科附属感染症センター													
医学部附属病院	39,855	102,149	0	102,149									
医学部附属地域医療活性化センター	(1,502)	3,392	0	3,392									
小計	(1,502) 48,520	140,841	0	140,841									

土地建物面積

建物配置図

六甲台地区

六甲台第1キャンパス

六甲台第2キャンパス

鶴甲第1キャンパス

鶴甲第2キャンパス

事務局、図書館、各研究科・学部(医学研究科・医学部医学科、保健学研究科・医学部保健学科、海事科学研究科・海事科学部を除く)、研究所等



■ 鶴甲第2キャンパス

- 1 体育館
- 2 食堂
- 3 人間発達環境学研究所・G棟
- 4 人間発達環境学研究所・D棟
- 5 人間発達環境学研究所・A棟
(人間科学図書館、発達支援インスティテュート)
- 6 人間発達環境学研究所・E棟
- 7 人間発達環境学研究所・B棟
- 8 人間発達環境学研究所・F棟
- 9 人間発達環境学研究所・C棟

■ 鶴甲第1キャンパス

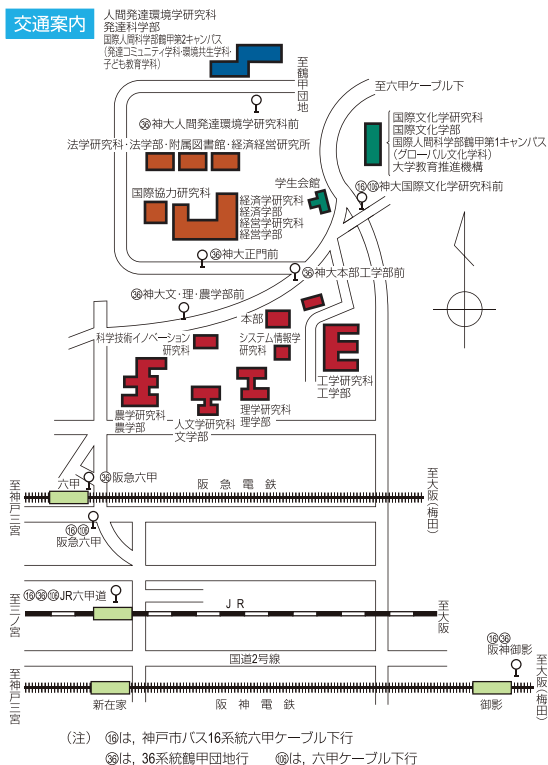
- 10 武道場(養心館)(大学教育推進機構)
- 11 第二体育館(大学教育推進機構)
- 12 第一体育館(大学教育推進機構)
- 13 大学教育推進機構(国際教養教育院)・D棟
- 14 大学教育推進機構(国際教養教育院)・N棟
- 15 大学教育推進機構(国際教養教育院)・K棟
- 16 大学教育推進機構(国際教養教育院)・化学実験室
- 17 大学教育推進機構(国際教養教育院)・C棟
- 18 大学教育推進機構・F棟
- 19 大学教育推進機構(国際教養教育院)・M棟
- 20 国際文化学研究所・B棟
(学生センター、キャンパスライフ支援センター)
- 21 大学教育推進機構(国際教養教育院)・大、中講義室
- 22 国際文化学研究所・L棟
- 23 国際文化学研究所・E棟
- 24 A棟(総合・国際文化学図書館、ラーニングcommons、キャリアセンター)
- 25 学生会館

■ 六甲台第1キャンパス

- 26 人間発達環境学研究所実習観察園、管理棟
- 27 武道場(艱貞堂)
- 28 第二研究室
- 29 社会科学系フロンティア館
- 30 ラ・クール(模擬法廷棟)
- 31 第二学舎(法学研究科)
- 32 社会科学系図書館
- 33 経済経営研究所(新館)
- 34 経済経営研究所(兼松記念館)
- 35 三木記念同窓会館
- 36 法科大学院自習棟
- 37 本館(経済学研究科、経営学研究科)
- 38 第三学舎
- 39 第四学舎(企業資料総合センター)
- 40 第五学舎(国際協力研究科)
- 41 出光佐三記念六甲台講堂
- 42 社会科学系アカデミア館(放送大学兵庫学習センター)

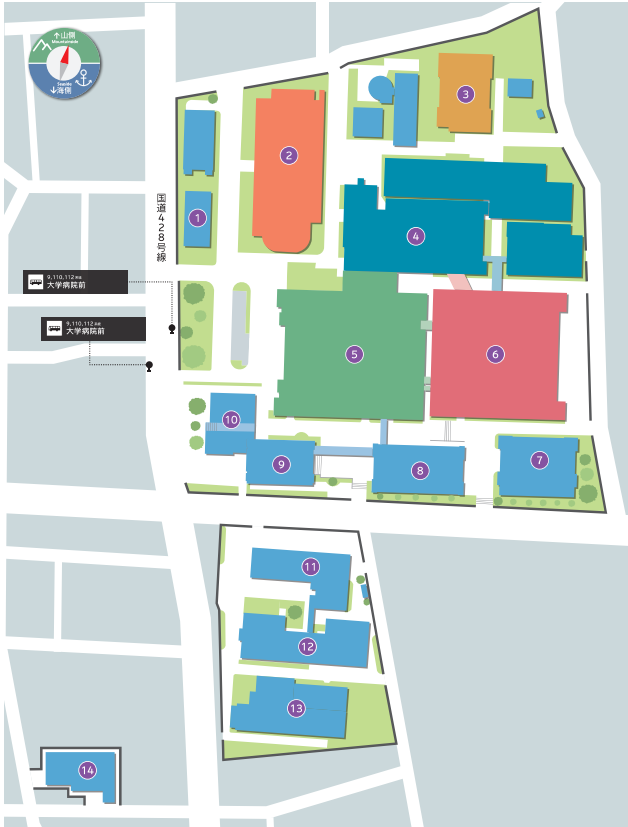
■ 六甲台第2キャンパス

- 43 都市安全研究センター(実験棟)
- 44 都市安全研究センター(研究棟)
- 45 研究基盤センター(機器分析部門)
- 46 情報基盤センター(分館)
- 47 工学研究科・5E、5W、C4棟
- 48 工学研究科・LR棟
- 49 工学研究科・4E、4W、C3棟
- 50 工学研究科・3E、3W、C2棟
- 51 工学研究科・D1、D2棟
- 52 工学研究科・2E、2W、C1棟
- 53 工学研究科・B棟
- 54 工学研究科・1E、1W棟
- 55 工学研究科・A棟
- 56 工学研究科・環境防災実験室棟
- 57 工学研究科・構造物試験室
- 58 工学研究科・建築システム実験室棟
- 59 工学研究科・風洞実験室棟
- 60 工学研究科・音響実験室棟
- 61 工学研究科・音響心理実験室棟
- 62 工学研究科・工作技術センター



- 63 工学研究科・統合バイオリファイナリーセンター
- 64 先端膜工学研究拠点
- 65 自然科学総合研究棟3号館
- 66 工学部食堂
- 67 工学研究科・工学会館
- 68 学術・産業イノベーション創造本部
- 69 自然科学総合研究棟2号館
- 70 自然科学総合研究棟1号館(科学技術イノベーション研究科、
先端融合研究環(自然科学・生命医学系融合研究拠点))
- 71 自然科学総合研究棟4号館
- 72 先端融合研究環ライフサイエンスラボラトリー
- 73 研究基盤センター(アイソトープ部門)
- 74 本部(事務局、保健管理センター、アドミッションセンター)
- 75 自然科学系図書館
- 76 情報基盤センター(本館)
- 77 システム情報学研究科(本館)
- 78 バイオシグナル総合研究センター
- 79 理学研究科・C棟
- 80 環境保全推進センター
- 81 共同実験室
- 82 理学研究科・Y、Z棟
- 83 理学研究科・B棟
- 84 理学研究科・X棟
- 85 理学研究科・A棟
- 86 研究基盤センター(極低温部門)
- 87 農学研究科・農業生産機械工場
- 88 農学研究科・畜産加工工場
- 89 農学研究科・A棟
- 90 農学研究科・B棟
- 91 農学研究科・C棟
- 92 農学研究科・D棟
- 93 農学研究科・E棟
- 94 農学研究科・F棟
- 95 農学研究科・動物飼育舎
- 96 人文学研究科・A棟
- 97 人文学研究科・C棟、人文学系図書館
- 98 人文学研究科・B棟
- 99 眺望館
- 100 瀧川記念学術交流会館
- 101 六甲台南食堂 LANS BOX(ランズボックス)
- 102 神戸大学百年記念館(神大会館)、国際連携推進機構国際教育
総合センター、大学文書史料室、誓子・波津女俳句俳諧文庫
- 103 山口誓子記念館

楠地区 医学研究科・医学部医学科及び医学部附属病院



建物配置図

■ 楠地区

- ① 医学部会館 (シスメックスホール、はとぼぼ保育所)
- ② 立体駐車場
- ③ 第二病棟 (清明寮)
- ④ 中央診療棟 (低侵襲総合診療棟、高エネルギー診療棟、075 棟)
- ⑤ 外来診療棟
- ⑥ 第一病棟
- ⑦ 福利課外施設
- ⑧ 研究棟 A
- ⑨ 管理棟、附属図書館医学分館
- ⑩ 神緑会館
- ⑪ 医学研究科・研究棟 B
- ⑫ 医学研究科・研究棟 C
- ⑬ 医学研究科・研究棟 D
- ⑭ 地域医療活性化センター



交通案内

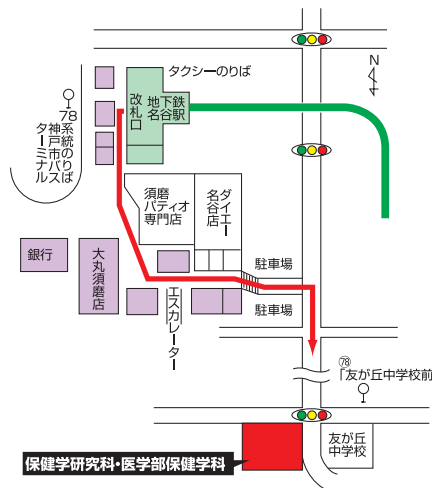
神戸市営地下鉄「大倉山」駅から
徒歩5分
JR「神戸」駅及び神戸高速鉄道
「高速神戸」駅から徒歩約15分
JR「神戸」駅から神戸市バス9系統
110系統もしくは112系統に乗車、
「大学病院前」バス停車
JR「神戸」駅及び神戸高速鉄道
「高速神戸」駅からタクシー約5分
JR「新神戸」駅からタクシー約10分

名谷地区 保健学研究科・医学部保健学科



■ 名谷地区

- ① 体育館
- ② 保健学研究科・教育・研究棟 (E、F 棟)
- ③ 保健学研究科・事務・研究棟 (C 棟)
- ④ 保健学研究科・教育・研究棟 (B 棟)
- ⑤ 保健学研究科・講義棟 (D 棟)
- ⑥ 保健学研究科・教育・研究棟 (A 棟)
- ⑦ 保健科学図書室



交通案内

神戸市営地下鉄「名谷」駅から
徒歩約15分
神戸市営地下鉄「名谷」駅から
タクシー約5分
神戸市営地下鉄「名谷」駅から
神戸市バス78系統に乗車、
「友が丘中学校前」バス停車、
徒歩約4分

深江地区 海事科学研究科・海事科学部・海洋底探査センター



■ 深江地区

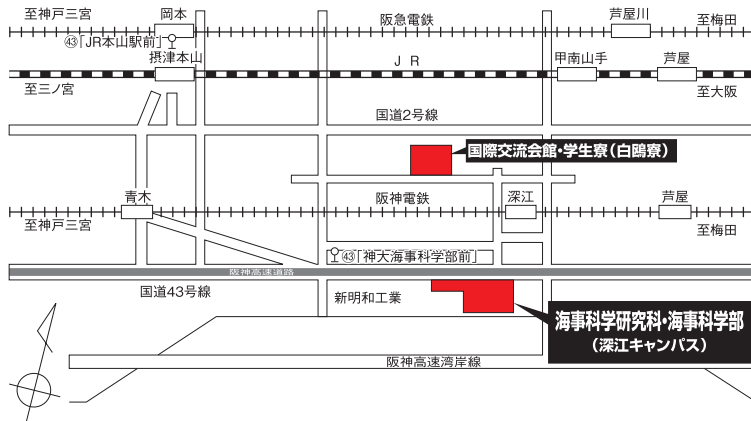
- ① 養正館
- ② 機関実験実習センター
- ③ エネルギー工学実験棟
- ④ 先端ものづくり工房 技術部センター
- ⑤ 海事科学研究科・4号館

- ⑥ 水素実験棟
- ⑦ 熱工学実験棟
- ⑧ 総合水槽実験棟
- ⑨ 極低温実験棟
- ⑩ RI・加速器実験棟
- ⑪ 海事科学研究科・3号館
- ⑫ 海事科学研究科・5号館
- ⑬ 海事科学研究科・2号館
- ⑭ 総合学術交流棟・国際海事研究センター（6F）・海洋底探査センター（4F・5F）・梅木ホール（1F）
- ⑮ 門衛所（守衛室）
- ⑯ 講堂・海事博物館
- ⑰ 体育館・課外活動共用施設

- ⑱ 保健管理センター深江分室
- ⑲ 水先教育研究棟
- ⑳ 屋内プール
- ㉑ 学生会館・食堂
- ㉒ 海事科学研究科事務棟
- ㉓ 海事科学研究科事務棟
- ㉔ 附属図書館海事科学分館
- ㉕ 海事科学研究科・1号館
- ㉖ 海技教育センター
- ㉗ 艇庫
- ㉘ 附属練習船「深江丸」
- ㉙ 進徳丸メモリアル

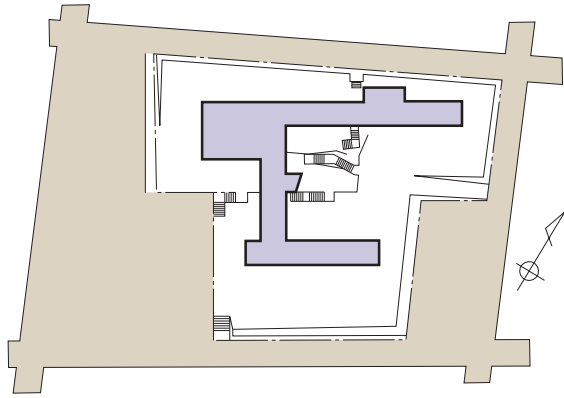
交通案内

阪神電鉄「深江」駅から徒歩約10分
 JR「甲南山手」駅から徒歩約20分
 JR「芦屋」駅からタクシー約15分
 阪急電鉄「岡本」駅、JR「摂津本山」駅から
 神戸市バス43系統に乗車、「神大海事科学部前」バス停下車

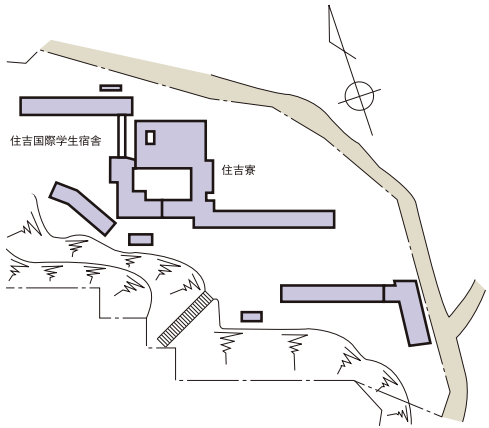


寄宿舍

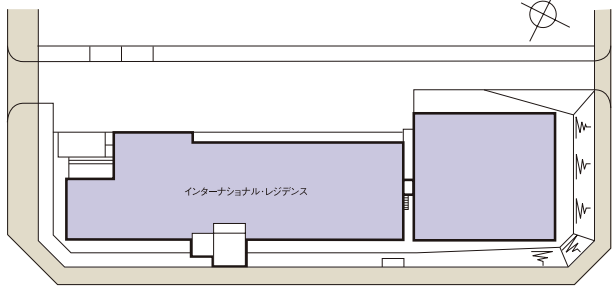
- 国維寮



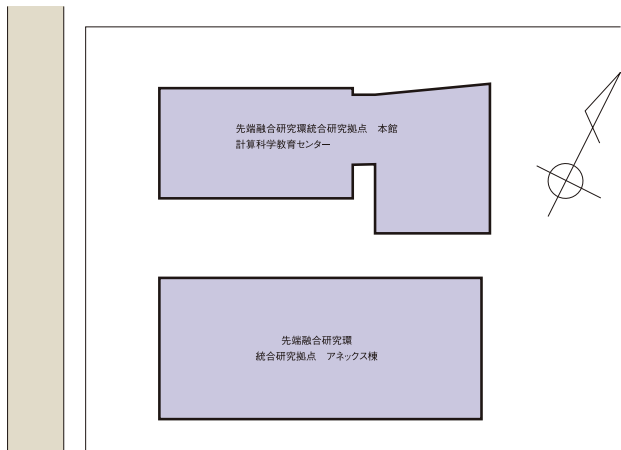
- 住吉寮, 住吉国際学生宿舎



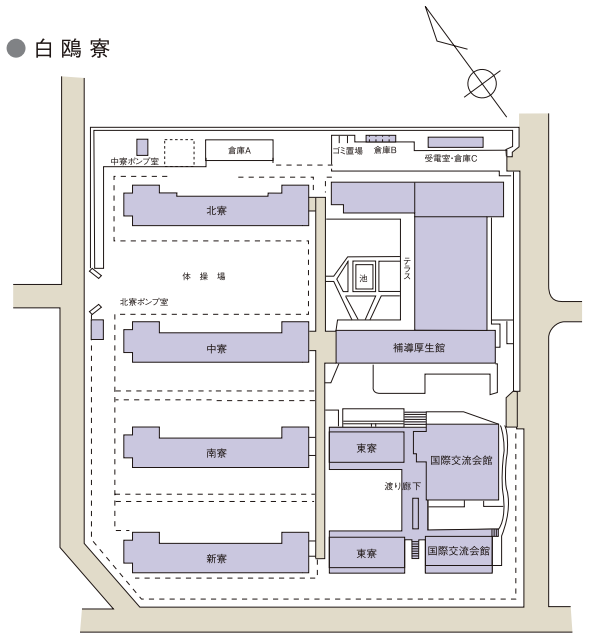
インターナショナル・レジデンス



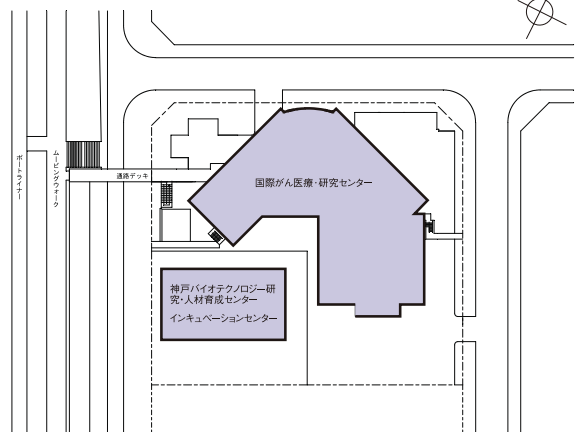
先端融合研究環総合研究拠点・計算科学教育センター



- 白鷗寮



医学部附属国際がん医療・研究センター
神戸バイオテクノロジー研究・人材育成センター
インキュベーションセンター



部局等所在地

■ 六甲台地区

事務局 安全保障輸出管理室 男女共同参画推進室 男女共同参画推進室分室 自然科学系図書館,人文科学図書館 人文学研究科・文学部 理学研究科・理学部 工学研究科・工学部 先端膜工学研究拠点 システム情報学研究科 農学研究科・農学部 科学技術イノベーション研究科 先端融合研究環(自然科学・生命医学系融合研究拠点) バイオシグナル総合研究センター 内海域環境教育研究センター 都市安全研究センター 分子フォトサイエンス研究センター 情報基盤センター 学術・産業イノベーション創造本部 国際連携推進機構国際教育総合センター 研究基盤センター 環境保全推進センター 先端融合研究環ライフサイエンスラボラトリー 保健管理センター アドミッションセンター 瀧川記念学術交流会館 眺望館 神戸大学百年記念館(神大会館) 山口哲子記念館	〒657-8501 神戸市灘区六甲台町1-1 ☎078-881-1212(大代表)	①
社会科学系図書館,経済経営研究所図書館 法学研究科・法学部 ラ・クール(模擬法廷) 経済学研究科・経済学部 経営学研究科・経営学部 国際協力研究科 経済経営研究所(兼松記念館)・同附属企業資料総合センター 社会システムイノベーションセンター EUインスティテュート関西 社会科学系アカデミア館 社会科学系フロンティア館 学生会館 出光佐三記念六甲台講堂	〒657-8501 神戸市灘区六甲台町2-1 ☎078-881-1212(大代表)	
事務局(学務部) 総合図書館,国際文化学図書館 国際文化学研究科・国際文化学部・国際人間科学部 鶴甲第1キャンパス(グローバル文化学科) 大学教育推進機構国際教養教育院 同 国際コミュニケーションセンター キャリアセンター キャンパスライフ支援センター	〒657-8501 神戸市灘区鶴甲1丁目2-1 ☎078-881-1212(大代表)	
人間発達環境学研究科・発達科学部・国際人間科学部 鶴甲第2キャンパス(発達コミュニティ学科・環境共生 学科・子ども教育学科) 人間発達環境学研究科附属発達支援インスティテュート 人間科学図書館	〒657-8501 神戸市灘区鶴甲3丁目11 ☎078-881-1212(大代表)	
学而荘	〒657-0038 神戸市灘区深田町1丁目1-25	②

■ 楠地区

医学研究科・医学部(医学科) 医学研究科附属動物実験施設 同 附属感染症センター 附属図書館医学分館 保健管理センター楠分室	〒650-0017 神戸市中央区楠町7丁目5-1 ☎078-382-5111(大代表)	③
医学部附属病院 附属病院看護師寄宿舎	〒650-0017 神戸市中央区楠町7丁目5-2 ☎078-382-5111(大代表)	
医学部附属地域医療活性化センター	〒652-0032 神戸市兵庫区荒田町2丁目1-5 ☎078-382-5111(大代表)	

■ 名谷地区

保健学研究科・医学部(保健学科) 保健科学図書室	〒654-0142 神戸市須磨区友が丘7丁目10-2 ☎078-792-2555(大代表)	④
-----------------------------	--	---

■ 深江地区

海事科学研究科・海事科学部 海事科学研究科附属国際海事研究センター 同 附属練習船深江丸 海洋底底探査センター 附属図書館海事科学分館 保健管理センター深江分室 内海域環境教育研究センター(深江地区) 乗船実習科 海事博物館	〒658-0022 神戸市東灘区深江南町5丁目1-1 ☎078-431-6200(大代表)	⑤
養正館	〒658-0021 神戸市東灘区深江本町4丁目2-24	
国際交流会館 学生寮(白鷗寮)	〒658-0015 神戸市東灘区本山南町1丁目4-50 ☎078-431-6231	⑥

■ その他の地区

農学研究科附属食資源教育研究センター	〒675-2103 加西市鶴野町1348 ☎0790-49-0341	⑦
内海環境教育研究センター マリンサイト	〒656-2401 淡路市岩屋2746 ☎0799-72-2374	⑧
海事科学研究科附属国際海事研究センター 海洋実習施設	〒656-0304 南あわじ市松帆古津路970-68 ☎0799-36-3955	⑨
医学部附属国際がん医療・研究センター	〒650-0047 神戸市中央区港島南町1丁目5-1 ☎078-302-7111	⑩
インキュベーションセンター 神戸バイオテクノロジー研究・人材育成センター	〒650-0047 神戸市中央区港島南町1丁目5-6 ☎078-304-6016	⑩
インターナショナル・レジデンス	〒650-0046 神戸市中央区港島南町2丁目4-2 ☎078-302-5335	⑪
先端融合研究環境総合研究拠点 計算科学教育センター	〒650-0047 神戸市中央区港島南町7丁目1-48 ☎078-599-6710	⑫
人間発達環境学研究科附属発達支援インスティテュート ヒューマン・コミュニティ創成研究センターのびやかスペース「あーち」	〒657-0832 神戸市灘区岸地通1丁目1-1 灘区民ホール3階 ☎078-803-7972・7973（事務局）	⑬
附属中等教育学校	〒658-0063 神戸市東灘区住吉山手5丁目11-1 ☎078-851-4073	⑭
附属幼稚園 附属小学校	〒673-0878 明石市山下町3-4 ☎078-911-6441	⑮
附属特別支援学校	〒674-0051 明石市大久保町大窪2752-4 ☎078-936-5684	⑯
学生寮 (住吉寮) (住吉国際学生宿舎) (国維寮)	〒658-0063 神戸市東灘区住吉山手7丁目3-1 ☎078-851-4075	⑭
氷の山体育所	〒667-1100 養父市関宮町氷の山	⑰
鹿島体育所	〒398-0001 長野県大町市大字平鹿島8323	⑱
淀川艇庫	〒533-0022 大阪市東淀川区菅原1丁目2-37	⑳
新西宮艇庫	〒662-0934 西宮市西宮浜4丁目16-3	㉑
神戸大学梅田インテリジェントラボラトリ	〒530-0014 大阪市北区鶴野町1番9号 梅田ゲートタワー 8階	㉒
神戸大学東京オフィス	〒100-0006 東京都千代田区有楽町2丁目10-1 東京交通会館ビル9階901号室 ☎03-6269-9130	㉓
神戸大学中国事務所	100089 北京市海淀区西三環北路89号 中国外交大廈A座404号室 ☎+86 (0) 10 8882 4331	㉔
神戸大学ブリュッセルオフィス	Boulevard de la Plaine 5 Pleinlaan, Bruxelles 1050 Brussel ☎+32 (0) 2 672 64 60	㉕

神戸大学配置図





〒657-8501 兵庫県神戸市灘区六甲台町 1-1
神戸大学 総務部広報課 TEL.078-803-5083
URL.<http://www.kobe-u.ac.jp>

© Kobe University. All Rights Reserved.

