

KOBE UNIVERSITY

UNIVERSITY PROFILE

KOBE UNIVERSITY – TOWARD AN OUTSTANDING RESEARCH
UNIVERSITY EXCELLING IN ADVANCED AND INTEGRATED
RESEARCH IN THE HUMANITIES AND SCIENCES

神戸大学
大学概覧

2018

神戸大学の使命

神戸大学は、開放的で国際性に富む固有の文化の下、「真摯・自由・協同」の精神を発揮し、人類社会に貢献するため、普遍的価値を有する「知」を創造するとともに、人間性豊かな指導的人材を育成します。

神戸大学ビジョン — 先端研究・文理融合研究で輝く卓越研究大学へ —

神戸大学は、「学理と実際の調和」を理念とし、進取と自由の精神がみなぎる学府である。この伝統を発展させ、様々な連携・融合の力を最大限に発揮する卓越研究大学として世界最高水準の教育研究拠点を構築し、現代及び未来社会の課題を解決するための新たな価値の創造に挑戦し続ける。

具体的には、社会科学分野・理系分野双方に強みを有する伝統と特色を生かし、文系・理系という枠にとらわれない先端研究を推進し、他大学・研究機関とも連携して、新たな学術領域を開拓・展開する。同時に、学部と大学院のつながりを強化し、先端研究の臨場感のなかで学生が創造性と学識を深めることを重視する。また、海外中核大学と共同研究や連携教育の重層的な交流を図り、世界各地から優秀な人材が集まり、世界へ飛び出していくハブ・キャンパスとしての機能を飛躍的に高める。これらの教育研究を社会と協働して推進し、先端的技術の開発と社会実装の促進を通じて人類に貢献するとともに、地球的諸課題を解決するために先導的役割を担う人材を輩出する。

以上の教育研究における様々な連携・融合を高い次元で同時に実現するために、個と組織の調和を図る環境整備と組織改革を行い、神戸大学全構成員の力を結集して学術の新境地を切り拓く。





目次

- 02 憲章 中期目標・計画等
- 04 沿革
- 08 運営機構図
- 10 歴代学長・役員等
- 11 主要役職員
- 12 学部・大学院等
- 14 教職員数
- 15 学生等数
- 16 就職・進学状況 学位授与者数
- 17 附属図書館
- 18 国際交流
- 20 外国人留学生数
- 21 財務諸表
- 22 外部資金 医学部附属病院
- 23 土地建物面積
- 24 建物配置図
- 30 部局等所在地
- 31 神戸大学配置図



憲章 中期目標・計画等

■ 研究憲章

(平成20年11月25日制定)

神戸大学は、深く真理を探究して新たな知を創造する学術研究の拠点として、その固有の使命と社会的・歴史的・地域的役割を認識し、日本国民及び人類に貢献する責務を遂行するために、ここに神戸大学研究憲章を定める。

(研究理念)

1. 神戸大学は、学術研究の発展を通して、人類の幸福、地球環境の保全及び世界の平和に寄与することを基本理念とする。

(研究目標)

2. 神戸大学は、研究理念に基づき、次の目標を掲げる。

- (1) 新たな知見を切り開く独創性を重視し、人類の知の発展を導く卓越した研究成果を世界に発信する。
- (2) 国際都市のもつ開放的な地域の特性を活かし、学術研究の国際的な交流と連携の拠点として求心的な役割を果たす。
- (3) 多様な研究組織を擁する総合大学として、多彩な専門研究を進展させるとともに、連携・融合により新たな学術領域を開拓する。

(研究体制)

3. 神戸大学は、研究理念と研究目標を達成するため、次の体制を構築する。

- (1) 学術研究の自由と独立を擁護する。
- (2) 研究者の自律性と自発性に基づく研究を尊重するとともに、協同のもとに研究を戦略的に展開する。
- (3) 研究活動を真摯に点検し、研究体制の改善につとめる。
- (4) 次世代の優れた研究者を育成するとともに、研究成果を広く社会に還元することにより、社会の発展に寄与する。

(研究倫理)

4. 神戸大学は、学術研究に係る行動規範を遵守し、社会の信頼と信託に応えうる研究活動を遂行する。

■ 教育憲章

(平成14年5月16日制定)

神戸大学は、国が設置した高等教育機関として、その固有の使命と社会的・歴史的・地域的役割を認識し、国民から負託された責務を遂行するために、ここに神戸大学教育憲章を定める。

(教育理念)

1. 神戸大学は、学問の発展、人類の幸福、地球環境の保全及び世界の平和に貢献するために、学部及び大学院で国際的に卓越した教育を提供することを基本理念とする。

(教育原理)

2. 神戸大学は、学生が個人的及び社会的目標の実現に向けて、その潜在能力を最大限に発揮できるよう、学生の自主性及び自律性を尊重し、個性と多様性を重視した教育を行うことを基本原理とする。

(教育目的)

3. 神戸大学は、教育理念と教育原理に基づき、国際都市のもつ開放的な地域の特性を活かしながら、次のような教育を行う。

- (1) 人間性の教育：高い倫理性を有し、知性、理性及び感性の調和した教養豊かな人間の育成
- (2) 創造性の教育：伝統的な思考や方法を批判的に継承しつつ、自ら課題を設定し、創造的に解決できる能力を身につけた人間の育成
- (3) 国際性の教育：多様な価値観を尊重し、異文化に対する深い理解力を有し、コミュニケーション能力に優れた人間の育成
- (4) 専門性の教育：それぞれの職業や学問分野において指導的役割を担うことのできる、深い学識と高度な専門技能を備えた人間の育成

(教育体制)

4. 神戸大学は、教育理念と教育原理に基づき、その教育目的を達成するために、全学的な責任体制の下で学部及び大学院の教育を行う。

(教育評価)

5. 神戸大学は、教育理念と教育原理が実現され、教育目的が達成されているかどうかを不断に点検・評価し、その改善に努める。

■ 環境憲章

(平成18年9月26日制定)

(基本理念)

神戸大学は、世界最高水準の研究教育拠点として、大学における全ての活動を通じて現代の最重要課題である地球環境の保全と持続可能な社会の創造に全力で取り組みます。

私たちは、山と海に囲まれた地域環境を活かして環境意識の高い人材を育成するとともに、国際都市神戸から世界へ向けた学術的な情報発信を常に推進し、自らも環境保全に率先垂範することを通して、持続可能な社会という人類共通の目標を実現する道を築いていくことを約束します。

(基本方針)

1. 環境意識の高い人材の育成と支援

大学の最大の使命は人材の育成にあります。

私たちは、地球環境や地域環境への影響を常に意識して行動する人材を養成するために教育プログラムを絶えず改善し、人文・社会・自然科学の知見を統合して、環境に対して深い理解をもつ人間性豊かな人材を国際社会や地域社会と連携して育成することに努めます。

2. 地球環境を維持し創造するための研究の促進

地球環境を保全し、持続可能な社会を創造するためには、さまざまな課題を克服する研究成果の蓄積が必要です。

私たちは、環境問題に関する個別分野の研究と関連分野を統合した学際的な研究の双方を推進し、その成果を世界と地域に向けて発信することに努めます。

また、このような研究成果を国際社会と地域社会の発展に具体的に結びつける活動を支援します。

3. 率先垂範としての環境保全活動の推進

地球環境を保全するためには、ひとりひとりの行動が大切です。

私たちは、日々の活動を通じて、環境を守り、エネルギーや資源を有効に活用し、有害物質の管理を徹底することによって、環境に十分配慮したキャンパスライフを率先します。

さらに、環境保全活動の情報を開示し、関係者とのコミュニケーションを通じて、継続的な改善に努めます。

■ 第3期 中期目標・中期計画・年度計画

平成16年4月1日から国立大学法人法の適用を受けて国立大学は法人化され、6年間毎の中期目標期間の中で掲げた中期目標の達成を目指して運営を行うこととなりました。

運営に際しては、中期目標を具体化した中期計画と、各事業年度に実施すべき事項を記載した年度計画を作成しています。平成28年度からは第3期中期目標期間が開始し、第3期中期計画及び各年度計画に基づいて種々の活動を展開しています。

※中期目標・中期計画・年度計画については、本学 Web サイトに掲載 <http://www.kobe-u.ac.jp/info/project/plan/index.html>

【参考】 第3期中期目標 前文

神戸大学は、「学理と実際の調和」を建学の理念とし、進取と自由の精神がみなぎる学府である。「真摯・自由・協同」の学風のもと、真理の探究を旨として学問の継承と発展に寄与し、人々の智と徳を高め、もって社会の基盤を築き、産業・経済を活発にするとともに、諸問題の解決に貢献してきた。

この伝統と社会科学分野・理科系諸分野の双方に強みを有する特色を発展させ、神戸大学長期ビジョンとして「先端研究・文理融合研究で輝く卓越研究大学」へ進化することを目指す。

すなわち、世界最高水準の教育研究拠点を構築し、現代及び未来社会の課題を解決する新たな価値を創造し続け、人類社会に貢献するために、様々な連携・融合を高い次元で同時に満たし、その力を最大限に発揮できるよう、以下の実現に挑戦する。

教育においては、教養教育と専門教育の有機的な連携を実現し、さらに、学部と大学院のつながりを強化することにより、先端研究の臨場感のなかで学生が創造性や主体性を深め、幅広い学識に基づく問題発見力、分析力、実践力を培うことを重視する。もって、地球的諸課題を解決するために先導的役割を担う人材を輩出する。

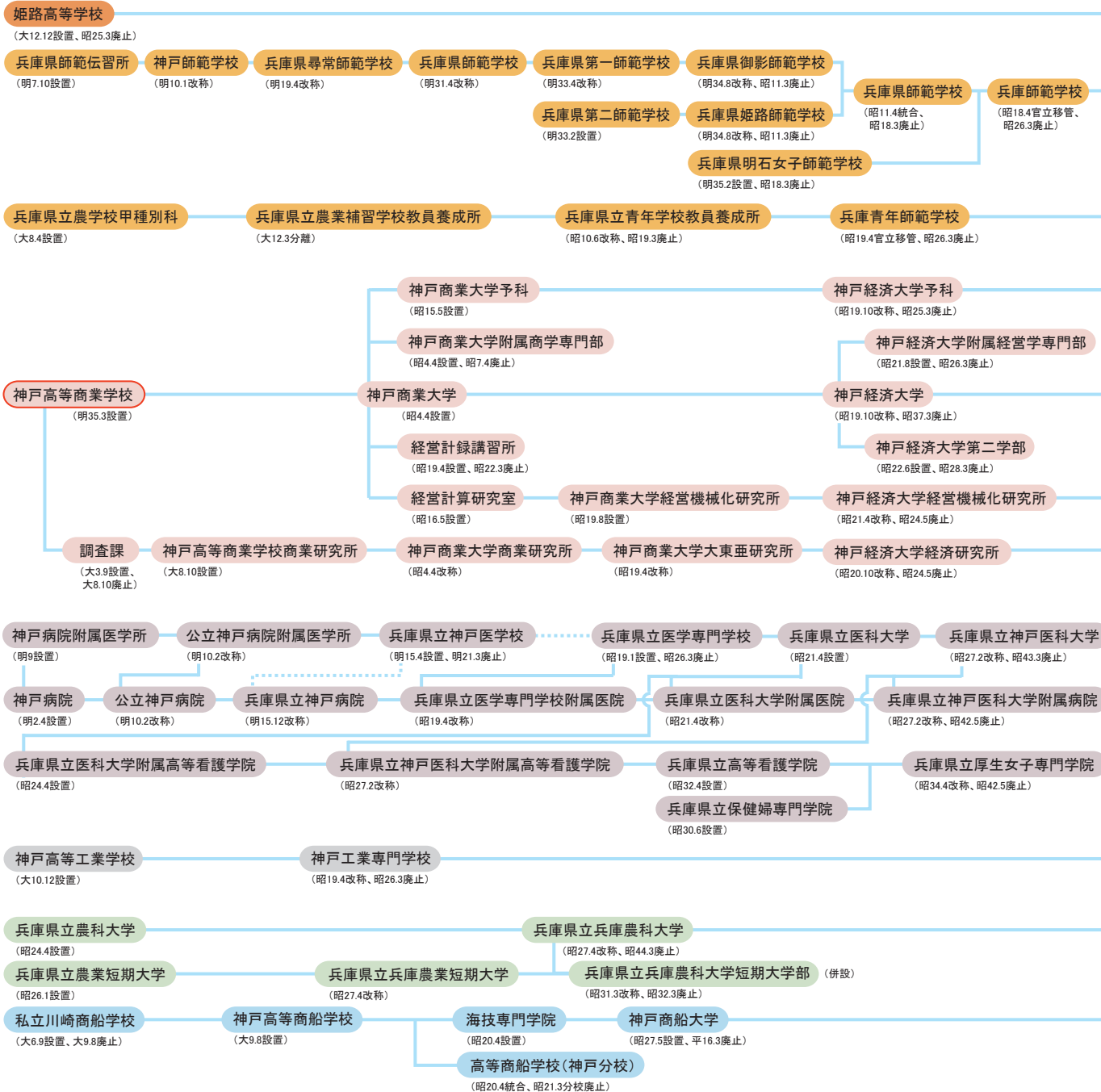
研究においては、独創性のある研究の萌芽を貴び、文科系・理科系という枠にとらわれない先端研究を戦略的に強化し、他大学・研究機関とも連携して、新たな学術領域を開拓・展開する。それらをはじめとする世界最高水準の先端研究を強力に推進し、その効果を周辺諸分野にも波及させる循環システムを構築することにより、学術の進展をリードする。

また、海外中核大学と共同研究や連携教育の重層的な交流を図り、世界各地から優秀な人材が集まり、世界へ飛び出していくハブ・キャンパスとしての機能を飛躍的に高める。これらの教育研究を社会と協働して推進し、先端的技術の開発や社会実装の促進、研究成果の社会還元においてもハブとなることを目指す。

以上の挑戦に当たる構成員一人ひとりが、教育研究・学修・業務に持てる力を存分に発揮して生き生きと取り組むことのできるように、学長のリーダーシップにより改革を推進し、神戸大学全構成員の力を結集して学術の新境地を切り拓く。

沿革

■ 前身校及び前身機関



は神戸大学の創立起点を、(色付き)は神戸大学の前身校・前身機関を、はすでに廃止された組織・機関を、は現在の組織・機関を示す。

神戸大学(昭24.5設置)

機構

大学教育研究センター (平4.10設置、平18.3廃止)

国際交流推進機構 (平15.2設置、平28.3廃止)

学部

文学部 (昭24.5設置、昭29.3廃止)

神戸教養課程 御影分校 (昭24.6設置、昭25.4改称)

姫路分校 (昭24.6設置、昭39.8廃止)

教育学部 (昭24.5設置、平12.3廃止)

城北分校 (昭24.6設置、昭26.3廃止)

明石分校 (昭24.6設置、昭32.5廃止)

医学部附属看護学校 (昭42.6国立移管、昭59.3廃止)

医学部附属衛生検査技師学校 (昭44.4設置、昭48.3廃止)

医学部附属臨床検査技師学校 (昭47.4設置、昭60.3廃止)

附置研究所

学術研究推進機構 (平14.1設置)

学術研究推進室 (平17.4設置、平19.2廃止)

学術研究推進本部 (平19.2改組、平28.9廃止)

学術・産業イノベーション創造本部 (平28.10学術研究推進本部と連携創造本部を統合して設置)

大学教育推進機構 (平17.7設置)

大学教育推進本部 (平19.6設置、平22.3廃止)

大学教育推進部 (平22.4改組、平27.3廃止)

大学教育推進本部 (平27.4設置)

全学共通教育部 (平17.7設置、平27.3廃止)

国際教養教育院 (平27.4改組)

グローバル教育部 (平24.12設置、平27.3廃止)

国際コミュニケーションセンター (平15.10学内共同教育研究施設として設置、平27.4大学教育推進機構下の組織として改組)

大学教育支援研究推進室 (平17.7設置、平27.3廃止)

大学教育研究推進室 (平27.4改組)

国際連携推進機構 (平28.4改組)

国際連携推進本部 (平28.4設置)

EU総合学術センター (平25.7改組)

アジア総合学術センター (平25.7改組)

米州交流室 (平25.7国際交流室に改組、平26.2名称変更)

国際教育総合センター (平28.4日欧連携教育府と留学生センターを統合して設置)

文学部 (昭29.4分離)

国際文化学部 (平4.10設置)

国際人間科学部 (平29.4設置)

発達科学部 (平4.10改組)

附属教育工学センター (昭51.5設置、平2.6廃止)

附属教育実践研究指導センター (平2.6改組、平4.9廃止)

附属人間科学研究センター (平4.10改組、平17.3廃止)

附属幼稚園 (昭37.10設置、平21.4大学附属へ転換)

附属住吉小学校 (昭10.11設置、平21.4大学附属へ転換)

附属明石小学校 (昭37.9設置、平21.4大学附属へ転換)

附属住吉中学校 (昭22.4設置、平21.4大学附属へ転換)

附属明石中学校 (昭22.5設置、平21.4大学附属へ転換)

附属養護学校 (昭44.4設置)

附属特別支援学校 (平19.4改称、平21.4大学附属へ転換)

附属学校部

附属幼稚園 (平21.4発達科学部附属から転換)

附属小学校 (平21.4設置)

附属中等教育学校 (平21.4設置、平27.3明石校舎廃止)

附属特別支援学校 (平21.4発達科学部附属から転換)

附属住吉小学校 (平21.4発達科学部附属から転換、平26.3廃止)

附属明石小学校 (平21.4発達科学部附属から転換、平23.3廃止)

附属住吉中学校 (平21.4発達科学部附属から転換、平23.3廃止)

附属明石中学校 (平21.4発達科学部附属から転換、平23.3廃止)

法学部 (昭24.5設置)

第二課程 (昭30.7設置、平15.9廃止)

昼間主コース (平6.4改組、平6.4改組、平16.4募集停止、平25.3廃止)

経済学部 (昭24.5設置)

第二課程 (昭24.5設置、平16.9廃止)

昼間主コース (平6.4改組、平6.4改組、平20.4募集停止、平26.9廃止)

経営学部 (昭24.5設置)

第二課程 (昭24.5設置、平14.3廃止)

昼間主コース (平5.4改組、平5.4改組、平18.4募集停止、平24.3廃止)

理学部 (昭29.4分離)

附属臨海実験所 (昭38.10学内措置、昭41.4設置、平7.3廃止)

医学部 (昭39.4国立移管)

附属病院 (昭42.6国立移管)

附属国際がん医療・研究センター (平29.4設置)

附属動物実験施設 (昭48.4設置、平21.4医学研究科附属へ移行)

附属医学研究国際交流センター (昭54.4設置、平16.3廃止)

附属医学医療国際交流センター (平16.4改組、平21.4医学研究科附属へ移行、附属感染症センターに改組)

神戸大学医療技術短期大学部 (併設)

工学部 (昭24.5設置)

附属土地造成工学研究施設 (昭46.4設置、平8.5廃止)

農学部 (昭41.4国立移管)

附属農場 (昭42.6設置、平15.3廃止)

附属食資源教育研究センター (平15.4改組、平19.4農学研究科附属へ移行)

海事科学部 (平15.10設置)

附属国際海事教育研究センター (平15.10設置、平19.4海事科学研究科附属へ移行)

附属練習船深江丸 (平15.10設置、平19.4海事科学研究科附属へ移行)

経済経営研究所 (昭24.5設置)

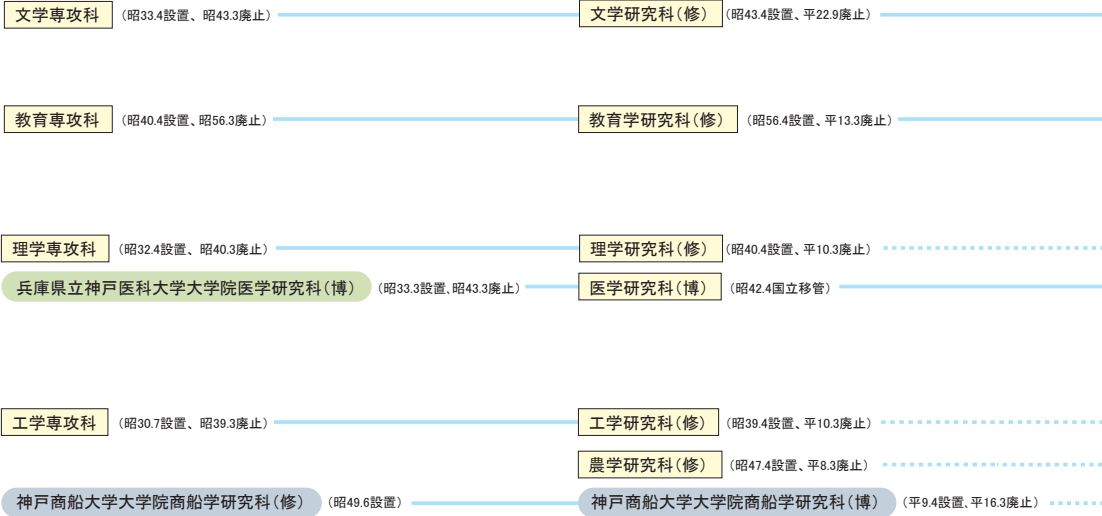
附属経営分析文献センター (昭39.4設置、平14.3廃止)

附属政策研究リエゾンセンター (平14.4改組、平22.3廃止)

附属企業資料総合センター (平22.4改組)

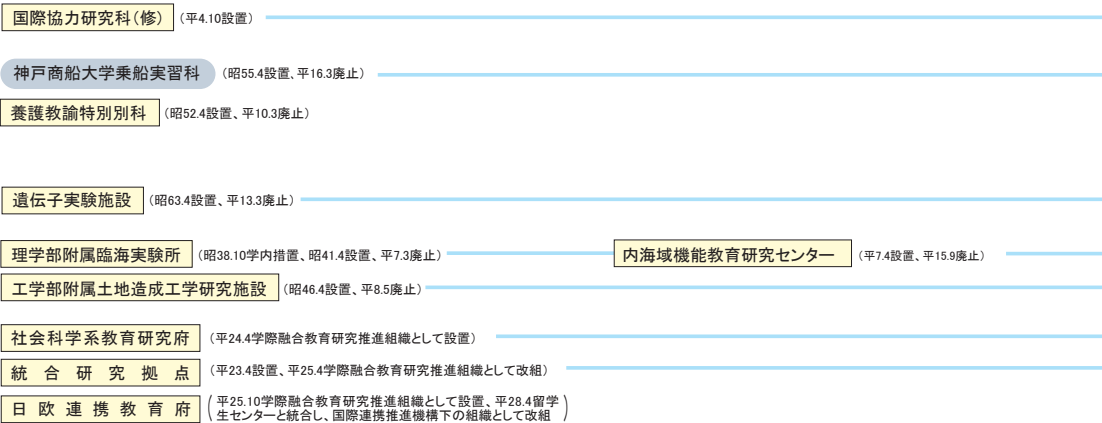
神戸大学(昭24.5設置)

大学院・専攻科等

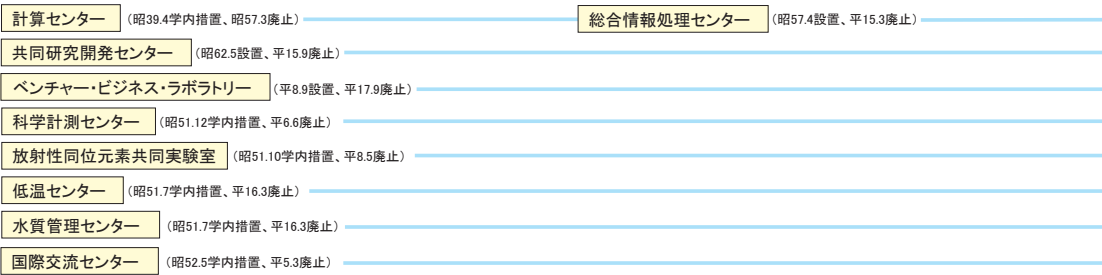


先端融合研究推進組織

基幹研究推進組織

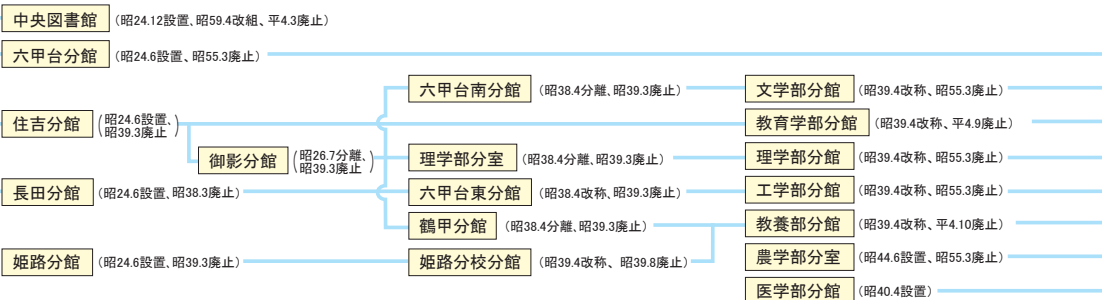


学内共同基盤組織等

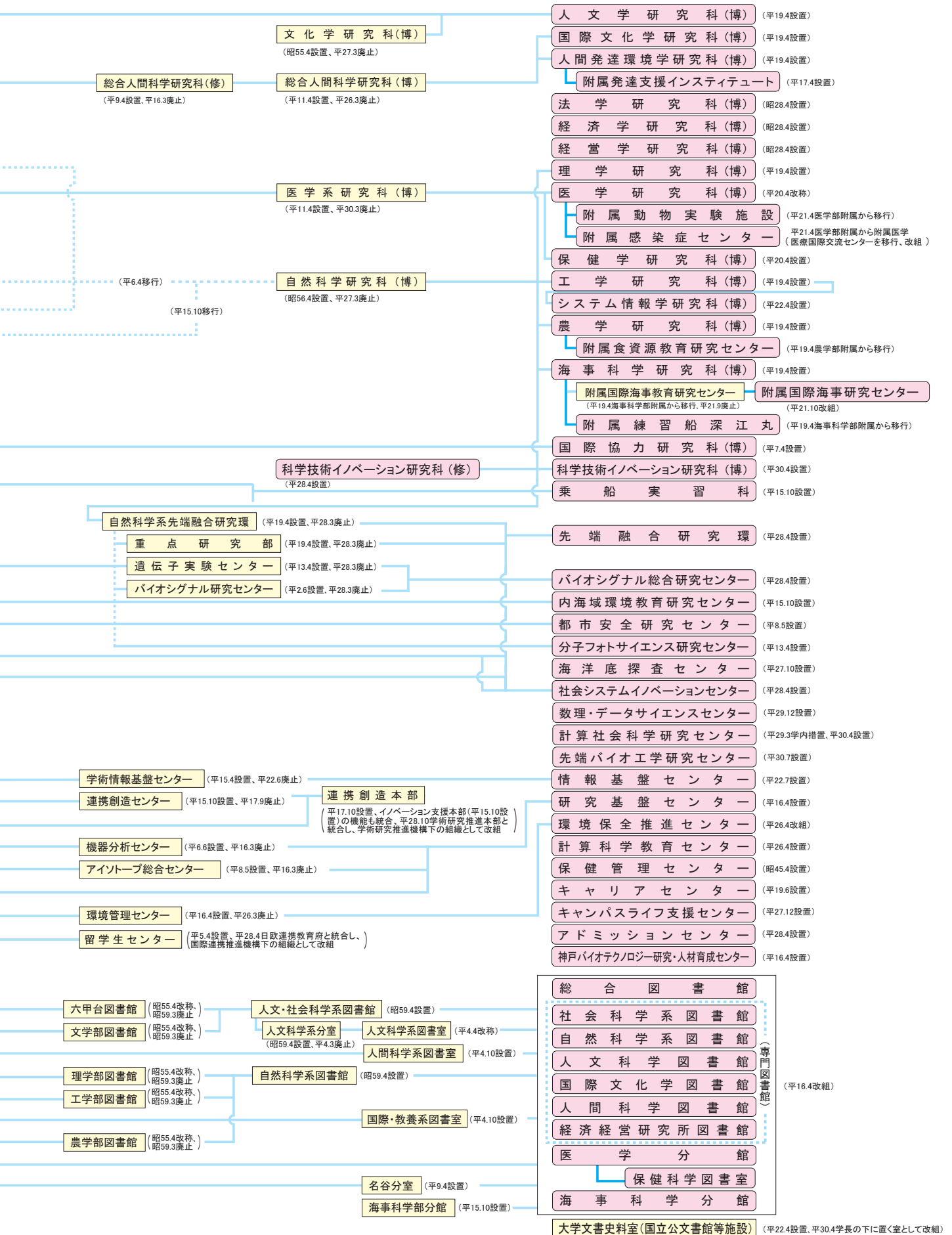


附属図書館

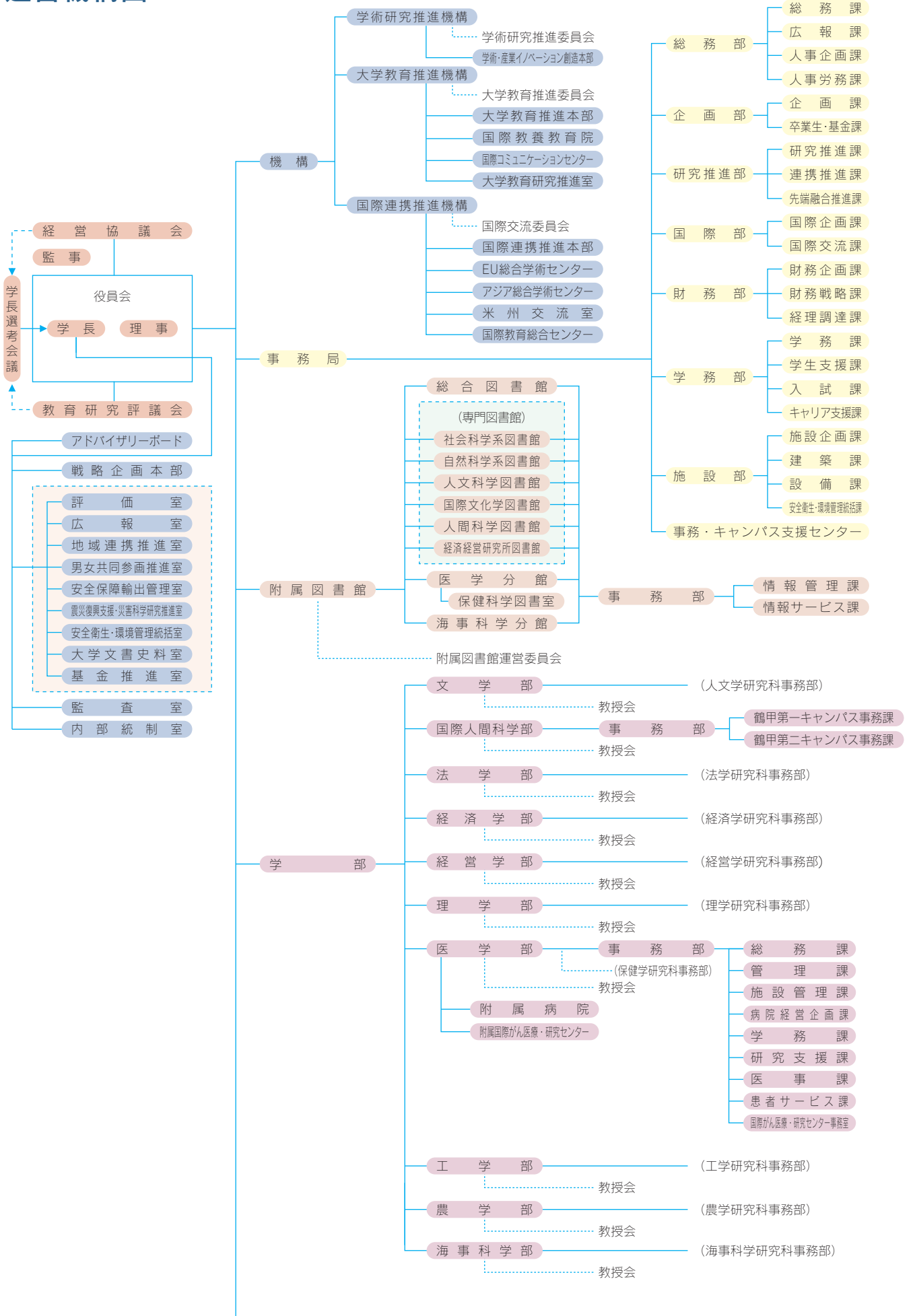
附属図書館 (昭24.5設置)

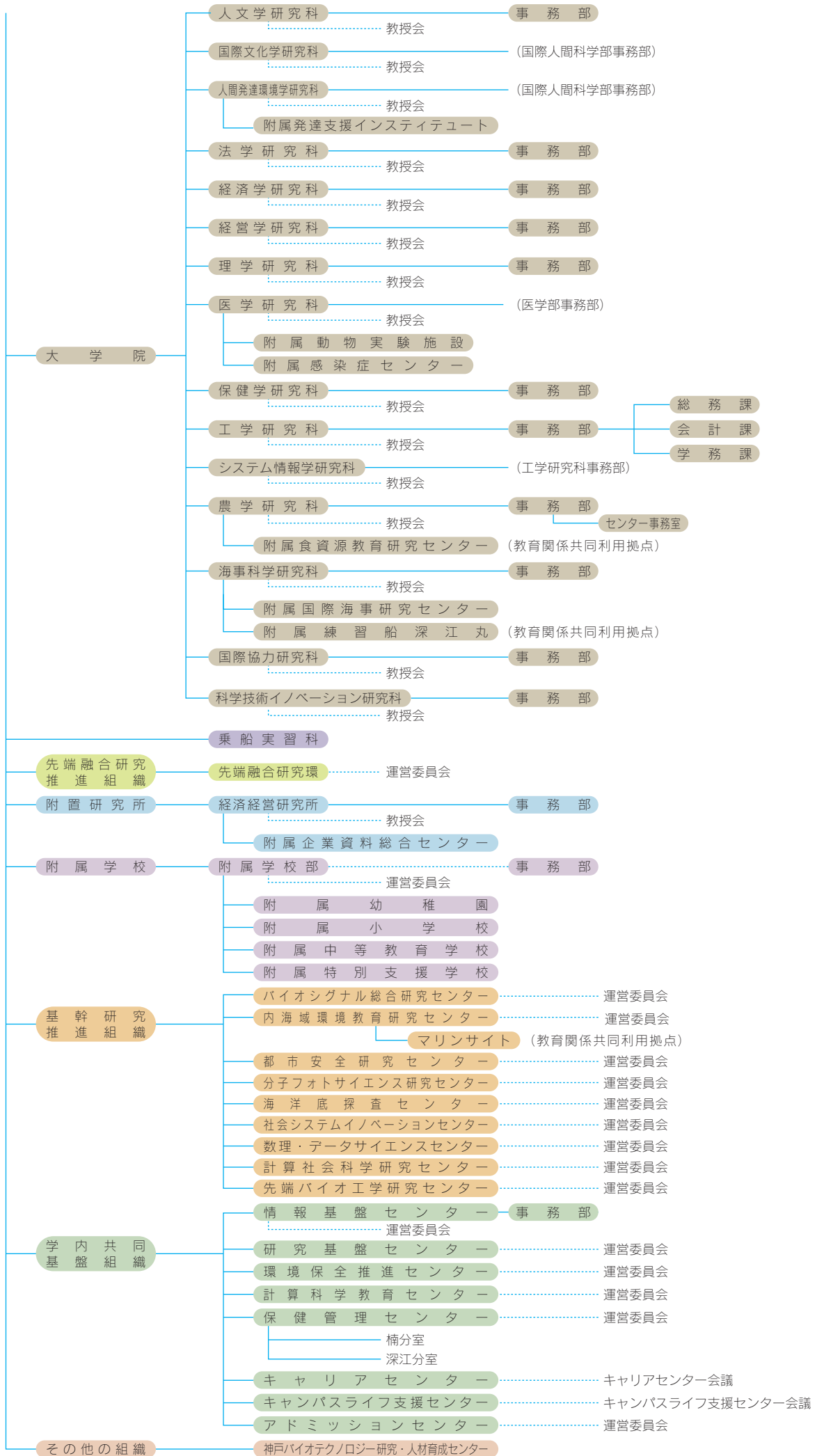


 (色付き)は神戸大学の前身校・前身機関を、 はすでに廃止された組織・機関を、 は現在の組織・機関を示す。



運営機構図





歴代学長・役員等

平成30年5月1日現在

■ 歴代学長

氏名	在任期間
田中 保太郎	昭和 24. 5.31 ~ 昭和 28.12.15
古林 喜楽	28.12.16 ~ 34.12.15
福田 敬太郎	34.12.16 ~ 38.12.15
柚木 馨	38.12.16 ~ 40.11.19
国歳 胤臣 (事務取扱)	40.11.20 ~ 41. 2.15
八木 弘	41. 2.16 ~ 44. 1. 9
戸田 義郎 (事務取扱)	44. 1.10 ~ 46. 2.15
戸田 義郎	46. 2.16 ~ 50. 2.15
須田 勇	50. 2.16 ~ 56. 2.15
堯天 義久	56. 2.16 ~ 60. 2.15
新野 幸次郎	60. 2.16 ~ 平成 3. 2.15
鈴野 正裕	平成 3. 2.16 ~ 7. 2.15
西塚 泰美	7. 2.16 ~ 13. 2.15
野上 智行	13. 2.16 ~ 21. 3.31
福田 秀樹	21. 4. 1 ~ 27. 3.31
武田 廣	27. 4. 1 ~ 現在

■ 役員

学長	武田 廣
理事 (企画評価・人事担当) (総括副学長)	水谷 文俊
理事 (研究・産学連携担当) (副学長)	小川 真人
理事 (教育担当) (副学長)	藤田 誠一
理事 (病院・危機管理担当) (副学長)	杉村 和朗
理事 (国際・内部統制担当) (副学長)	井上 典之
理事 (広報・社会連携・同窓会・基金担当) (副学長)	内田 一徳
理事 (入試・学生担当) (副学長)	藤井 勝
理事 (総務・財務・施設・環境担当) (事務局長)	加藤 健
監事	外村 正一郎
監事 (非常勤)	林 絹子

■ 副学長

坂本 博 (大学改革担当)
品田 裕 (戦略情報・組織連携担当)
吉井 昌彦 (評価・人事企画担当)
齋藤 政彦 (共通教育・数理データサイエンス担当)
小田 啓二 (研究推進担当)

■ 学長補佐

阪野 智一 (グローバル教育担当)
油井 清光 (国際連携担当)
藤澤 正人 (先進・地域医療担当)

■ 理事補佐

山口 透 (リスクマネジメント担当)
田中 守 (研究・産学担当)
巽 好幸 (海洋研究推進担当)

■ 学長顧問

正 司 健 一

■ 特別顧問

關水 康司 (非常勤)
石村 秀一 (非常勤)
田邊 弘幸 (非常勤)
大野 隆 (非常勤)
片岡 徹 (非常勤)
安藤 幹雄 (非常勤)

■ 経営協議会委員

(学長・理事を除く) (五十音順)

天野 郁夫	東京大学名誉教授
井戸 敏三	兵庫県知事
小林 誠	高エネルギー加速器研究機構 特別名誉教授
坂田 東一	一般財団法人日本宇宙フォーラム理事長
阪本 浩伸	日本経済新聞社 常務執行役員 大阪本社代表
佐藤 友美子	追手門学院大学地域創造学部 教授
高土 薫	神戸商工会議所 常議員・神戸新聞社代表取締役社長
寺島 紘士	笹川平和財団 参与
久元 喜造	神戸市長
森口 隆宏	元東京三菱銀行副頭取・元J.P. モルガン証券取締役会長・神戸大学東京六甲クラブ理事長

■ 教育研究評議会評議員

(学長・理事を除く)

人文学研究科	研究科長 奥村 弘	教授 鈴木 義和
国際文化学研究所	研究科長 櫻井 徹	教授 上野 成利
人間発達環境学研究所	研究科長 岡田 修一	教授 平山 洋介
法学研究科	研究科長 大西 裕	教授 高橋 裕
経済学研究科	研究科長 中村 保	教授 梶谷 懐
経営学研究科	研究科長 上林 憲	教授 原 拓志
理学研究科	研究科長 福山 克司	教授 荒川 政彦
医学研究科	研究科長 的崎 尚	教授 飯島 一誠
保健学研究科	研究科長 木戸 良	教授 宮脇 郁子
工学研究科	研究科長 富山 明	教授 大村 直
システム情報学研究所	研究科長 玉置 久	教授 貝原 俊也
農学研究科	研究科長 河端 俊典	教授 白井 康仁
海事科学研究科	研究科長 内田 誠	教授 阿部 晃久
国際協力研究科	研究科長 陳 光	教授 松並 潤
科学技術イノベーション研究科	研究科長 近藤 昭彦	教授 忽那 憲治
先端融合研究環	環長 藏重 久	環長 濱口 伸
経済経営研究所	環長 神谷 和也	教授 萩原 泰治
附属図書館長	平田 健一	教授 船寄 俊雄
医学部附属病院長	飯塚 敦	教授 馬場 久光
附属学校部長	小高 裕之	教授 関根 由紀
情報基盤センター長	横川 博一	教授 齋藤 政彦
保健管理センター所長	富永 圭	教授 齋藤 政彦
学術・産業イノベーション創造本部産学連携・知財部門長		教授 齋藤 政彦
国際教育総合センター長		教授 齋藤 政彦
大学教育推進機構教授		教授 齋藤 政彦
大学教育推進機構国際教養教育院長		教授 齋藤 政彦
分子フォトサイエンス研究センター長		教授 富永 圭

主要役職員

(役員を除く)

平成30年7月1日現在

機構			
学術研究推進機構長	小川	川真	人
学術・産業イノベーション創造本部長	小藤	田誠	人
大学教育推進機構長	藤田	田誠	一
大学教育推進本部長	藤齋	政博	一
国際教養教育院長	横川	谷博	一
国際コミュニケーションセンター長	米谷	上典	淳
大学教育研究推進室長	井木	井清	光
国際連携推進機構長	油木	村研	幹
EU総合学術センター長	下村	根由	一
アジア総合学術センター長	関		紀
米州交流室長			
国際教育総合センター長			

室			
評価室長	吉井	昌彦	
広報室長	内田	一徳	
地域連携推進室長	アレキサンダー	ローバ	徳
男女共同参画推進室長	藤本	剛秀	朗
安全保障輸出管理室長	杉村	和朗	一
震災復興支援・災害科学研究推進室長	杉野	和典	一
安全衛生・環境管理統括室長	浅井	上徳	
大学文書史料室長	内田	一徳	
内部統制室長			
基金推進室長			

事務局			
事務局長(兼)	加藤	健	
監査室長	西武	光敏	弘
総務部長(兼)	菅原	秀友	倫
総務課長	大西	真一	一
広報課長	大松	西原	一
人事企画課長	渡邊	真真	一
人事労務課長(兼)	新居	真昌	一
企画部長	野呂	瀨田	明
企画課長	富長	博勝	典
卒業生・基金課長	野宮	哲宏	智
研究推進部長	都庄	正康	彦
研究推進課長	野藪	敏之	紀
連携推進課長	古川	上富	美
先端融合推進課長	上力	久高	治
国際部長	谷川	浩利	昌
国際企画課長	中谷	浩充	宏
国際交流課長	佐々木	野善	二
財務部長	真大	江水	浩
財務企画課長	猪原	豊昌	雅
財務戦略課長	川田	富美	章
経理調達課長	上田	久高	治
学務部長	高谷	川浩	樹
学務課長	中谷	浩充	宏
学生支援課長	佐々木	野善	二
入試課長	真大	江水	浩
キャリア支援課長	藤澤	澤雅	章
施設部長			
施設企画課長			
建築課長			
設備課長			
安全衛生・環境管理統括課長(兼)			

附属図書館			
附属図書館長	萩原	泰治	
事務部長	北内	昭夏	
情報管理課長	湖村	夏泰	
情報サービス課長	石坂	泰	

大学院人文学研究科・文学部			
研究科長・学部長	奥村	弘	
事務長	綾部	光	雄

大学院国際文化学研究科・国際文化学部			
研究科長・学部長	櫻井	徹	

大学院人間発達環境学研究科・発達科学部			
研究科長・学部長	岡田	修一	
附属発達支援インスティテュート長	岡田	修一	

国際人間科学部			
学部長	岡田	章宏	
事務部長	小田	紫裕	正
鶴甲第一キャンパス事務課長	佐々木	木基	充
鶴甲第二キャンパス事務課長	中野		勉

大学院法学研究科・法学部			
研究科長・学部長	大西	裕	
事務長	今田	一	男

大学院経済学研究科・経済学部			
研究科長・学部長	中和	健	保
事務長	村田		志

大学院経営学研究科・経営学部			
研究科長・学部長	上林	憲	雄
事務長	瀧本	浩	司

大学院理学研究科・理学部			
研究科長・学部長	福山	克	司
事務長	武田	道	広

大学院医学研究科・医学部			
研究科長・学部長	的岐	尚	
附属動物実験施設長	鈴木	聡子	
附属感染症センター長	森谷	康	
事務部長	首福	祐	
事務部次長	井川	祐	
総務課長	藤田	一	
管理課長	佐家	輔	
施設管理課長(兼)	松川	和	
病院経営企画課長	川端	榮	
学務課長	良野	文	
研究支援課長	本村	久	
医事課長	田村	透	
患者サービス課長	平野	也	
附属病院長	橋本	一	
薬剤部長	松浦	博	
看護部長	西村	子	
医療技術部長	松山	樹	
附属国際がん医療・研究センター長	丸味	善	

大学院保健学研究科			
研究科長	木春	戸名	明
事務長		良	基

大学院工学研究科・工学部			
研究科長・学部長	富山	明	男
事務部長	足立	立	裕
総務課長(兼)	足立	田	樹
会計課長	前本	正	
学務課長	土本	達	

大学院システム情報学研究科			
研究科長	玉置	久	

大学院農学研究科・農学部			
研究科長・学部長	河端	俊	典
附属食資源教育研究センター長	万高	年	之
事務長	松	松	肇

大学院海事科学研究科・海事科学部			
研究科長・学部長	内田	誠	
附属国際海事研究センター長	西尾	茂	
附属練習船深江丸船長	矢野	治	
事務長	合田	史	

大学院国際協力研究科			
研究科長	陳	光	輝
事務長	藤田		宗

科学技術イノベーション研究科			
研究科長	近藤	昭	彦
事務長(兼)	今井	昭	史

乗船実習科			
乗船実習科長	阿部	晃	久

経済経営研究所			
経済経営研究所長	濱口	伸	明
附属企業資料総合センター長	伊藤	宗	彦
事務長	霞末		悟

附属学校部			
附属学校部長	船田	俊	雄
事務長	岡村	好	幸
附属幼稚園長・附属小学校長	岡田	恭	嗣
附属中等教育学校長	藤田	裕	男
附属特別支援学校長	渡部	昭	

先端融合研究推進組織			
先端融合研究環長	藏重	久	弥

基幹研究推進組織			
バイオシグナル総合研究センター長	菅澤	浩	薫
内海環境教育研究センター長	川井	史	
都市安全研究センター長	長尾	毅	
分子フォトサイエンス研究センター長	富永	介	
海洋底層調査センター長	富山	幸	
社会システムイノベーションセンター長	齋藤	治	
数理・データサイエンスセンター長	東	彦	
計算社会科学研究センター長	上沼	志	
先端バイオ工学研究センター長	蓮	久	

学内共同教育研究施設等			
情報基盤センター長	飯塚	敦	
事務長	曾我	昭	
研究基盤センター長	古竹	一	
環境保全推進センター長	山野	正	
計算科学教育センター長	井場	之	
保健管理センター長	白馬	光	
キャリアセンター長	馬南	子	
キャンパスライフ支援センター長	藤高	勝	
アドミッションセンター長		真	

学部

平成30年4月1日現在

学部	学科	学科目・講座	
文 学 部	人 文 学 科	哲学、文学、史学、知識システム、社会文化	
国 際 人 間 科 学 部	グローバル文化学科	グローバル文化形成、グローバル社会動態、グローバル・コミュニケーション	
	発達コミュニティ学科	発達基礎、コミュニティ形成	
	環境共生学科	環境基礎科学、環境形成科学	
	子ども教育学科	学校教育学、乳幼児教育学	
法 学 部	法 律 学 科	基礎法学、公法学、私法学、政治学・国際関係論	
経 済 学 部	経 済 学 科	経済システム分析、総合経済政策	
経 営 学 部	経 営 学 科	経営学、会計学、商学	
理 学 部	数 学 科	解析数理、構造数理、応用数理	
	物 理 学 科	理論物理学、粒子物理学、物性物理学	
	化 学 科	物理化学、無機化学、有機化学	
	生 物 学 科	生体分子機構、生命情報伝達、生物多様性	
	惑 星 学 科	基礎惑星学、新領域惑星学	
医 学 部	医 学 科	生命基礎医学、臨床医学チュートリアル、ベッドサイドラーニング、総合医学	
	保 健 学 科	看 護 学 専 攻	基礎看護学、臨床看護学、母性看護学、地域看護学
		検査技術科学専攻	基礎検査技術科学、病態解析学
		理学療法学専攻	基礎理学療法学、運動・代謝障害理学療法学
		作業療法学専攻	基礎作業療法学、身体・精神障害作業療法学
		共 通	医療基礎学
工 学 部	建 築 学 科	空間デザイン、建築計画・建築史、構造工学、環境工学	
	市 民 工 学 科	人間安全工学、環境共生工学	
	電 気 電 子 工 学 科	電子物理、電子情報	
	機 械 工 学 科	熱流体、材料物理、設計生産	
	応 用 化 学 科	物質化学、化学工学	
	情 報 知 能 工 学 科	情報基礎、情報システム、システムデザイン	
農 学 部	食料環境システム学科	生産環境工学、食料環境経済学	
	資 源 生 命 科 学 科	応用動物学、応用植物学	
	生 命 機 能 科 学 科	応用生命化学、環境生物学	
海 事 科 学 部	グローバル輸送科学科	航海マネジメント、ロジスティクス	
	海洋安全システム科学科	海洋安全システム	
	マリンエンジニアリング学科	マリンエンジニアリング	

大学院

研究科	課程	専攻	講座（教育研究分野・部門等）
人 文 学 研 究 科	博 士 課 程	文 化 構 造	哲学、文学
		社 会 動 態	史学、知識システム、社会文化、文化資源論 ^②
国 際 文 化 学 研 究 科	博 士 課 程	文 化 相 関	地域文化論、異文化コミュニケーション論
		グ ロ ー バ ル 文 化	現代文化システム論、言語情報コミュニケーション論、外国語教育論 ^① 、先端コミュニケーション論 ^②
人 間 発 達 環 境 学 研 究 科	博 士 課 程	人 間 発 達	こころ系、表現系、からだ系、学び系
		人 間 環 境 学	環境基礎論、環境形成論、環境先端科学 ^②
法 学 研 究 科	法 科 大 学 院 (専門職学位課程)	実 務 法 律	実務公共法、実務取引法、先端領域法
	博 士 課 程	法 学 政 治 学	理論公共法、理論取引法、基礎法理論、政治理論、国際政策分析、現代政治分析
経 済 学 研 究 科	博 士 課 程	経 済 学	理論分析、歴史分析、計量・統計分析、技術・環境分析、産業・社会政策、金融・公共政策、国際経済政策、比較経済政策、グローバル経済分析 ^① 、地域経済政策 ^①

研究科	課程	専攻	講座（教育研究分野・部門等）
経営学研究科	専門職大学院 （専門職学位課程）	現代経営学	経営学、会計学、商学、国際戦略分析 ^① 、 マネジメント・システム設計 ^② 、事業価値評価 ^② 、 経営戦略システム設計 ^②
	博士課程	経営学	経営戦略システム設計 ^②
理学研究科	博士課程	数 学	解析数理、構造数理、応用数理
		物 理 学	理論物理学、粒子物理学、物性物理学
		化 学	物理化学、無機化学、有機化学、構造解析化学 ^② 、 理論生物化学 ^②
		生 物 学	生体分子機構、生命情報伝達、生物多様性、発生生物学 ^② 、 生物制御科学 ^②
		惑 星 学	基礎惑星学、新領域惑星学、応用惑星学 ^② 、惑星地球変動史 ^②
医学研究科	修士課程	バイオメディカルサイエンス	生理学・細胞生物学 ^{①②③} 、生化学・分子生物学 ^{①②④} 、病理学 ^{①③} 、 微生物感染症学 ^{①②} 、地域社会医学・健康科学 ^{①②③} 、内科系
	博士課程	医 科 学	生理学・細胞生物学 ^{①②③} 、生化学・分子生物学 ^{①②④} 、病理学 ^{①③} 、 微生物感染症学 ^{①②} 、地域社会医学・健康科学 ^{①②③} 、内科学 ^{①②③} 、 内科系 ^{①②③} 、外科学 ^{②③} 、外科系 ^{①②③}
保健学研究科	博士課程	保 健 学	看護学、病態解析学、リハビリテーション科学 ^② 、 パブリックヘルス
工学研究科	博士課程	建 築 学	空間デザイン、建築計画・建築史、構造工学、環境工学、 地域減災計画 ^②
		市 民 工 学	人間安全工学、環境共生工学
		電 気 電 子 工 学	電子物理、電子情報、機能性薄膜学 ^②
		機 械 工 学	熱流体エネルギー、材料物理、設計生産、知的製造システム ^② 、 機能適応モデル ^② 、開智型ものづくり ^②
		応 用 化 学	物質化学、化学工学、局所場反応・物性解析学 ^② 、 ケミカル・バイオセンシング ^② 、 化学エネルギー変換プロセス学 ^② 、生物機能工学 ^② 、 製剤設計生産工学 ^② 、環境エネルギー材料科学 ^② 、 サステナブルケミストリー（日本触媒） ^④
システム情報学研究科	博士課程	シ ス テ ム 科 学	システム基盤、システム創成、応用システム ^②
		情 報 科 学	情報基礎、知能情報、感性アートメディア ^② 、知能統合 ^②
		計 算 科 学	計算科学基礎、計算科学創成、応用計算科学 ^② 、 大規模計算科学 ^②
農学研究科	博士課程	食料共生システム学	生産環境工学、食料環境経済学
		資 源 生 命 科 学	応用動物学、応用植物学、食料生産フィールド科学 ^②
		生 命 機 能 科 学	応用生命化学、農環境生物学
海事科学研究科	博士課程	海 事 科 学	グローバル輸送科学、海洋安全システム科学、 マリンエンジニアリング、海洋環境計測科学 ^② 、地域環境科学 ^②
国際協力研究科	博士課程	国 際 開 発 政 策	開発経済論、開発政策論、開発計画論、国際構造調整論 ^① 、 比較経済発展論 ^① 、地域経済論 ^① 、日本経済論 ^①
		国 際 協 力 政 策	国際協力法、トランスナショナル関係論、政治社会発展論、 国際比較法制 ^① 、国際変動論 ^① 、現代政治論 ^①
		地 域 協 力 政 策	開発運営論、制度構築論、国際防災論 ^① 、保健医療論 ^① 、 教育協力論 ^①
科学技術イノベーション研究科	博士課程	科学技術イノベーション	バイオ・環境、先端 IT、先端医療学、アントレプレナーシップ

①印は協力講座、②印は連携講座、③印は寄附講座、④印は共同研究講座を示す。

（医学研究科のバイオメディカルサイエンス専攻、医科学専攻及び保健学研究科の保健学専攻については、それぞれ協力、連携又は寄附による組織を含むことを示す。）

乗船実習科

課 程	航海、機関
-----	-------

附置研究所

■ 経済経営研究所

研 究 部 門	グローバル経済、企業競争力、企業情報、グローバル金融
---------	----------------------------

教職員数

平成30年5月1日現在

区分	職種	学長	理事	監事	特別顧問	教授	准教授	講師	助教	助手	特命/特任教員	小計	教諭	事務系職員	医療系職員	再雇用職員	準正規職員	特命職員	小計	合計	
		1	8	2(1)	6(6)																
役員等		1	8	2(1)	6(6)							17(7)								0	17(7)
戦略企画本部							1					1								0	1
評価室							1					1								0	1
広報室											1	1								0	1
地域連携推進室											3	3								0	3
男女共同参画推進室												0		1						1	1
安全保障輸出管理室											1	1		1						1	2
大学文書史料室												0							1	1	1
学術研究推進機構						3	2				12	17		1					2	3	20
大学教育推進機構						13	4	2	4		2	25								0	25
国際連携推進機構						4	4	2			5	15								0	15
監査室												0		2		1				3	3
内部統制室												0		2		1				3	3
事務局	総務部											0		39		4	5	3	51	51	51
	企画部											0		14		1	2	1	18	18	18
	研究推進部											0		24		1	1	1	27	27	27
	国際部											0		21		1	2	3	27	27	27
	財務部											0		49			3		52	52	52
	学務部											0		43		6	1		50	50	50
	施設部											0		32		1	1		34	34	34
事務・キャンパス支援センター												0			5			5	5	5	
附属図書館												0	46		1				47	47	47
人文学研究科・文学部						23	26	1			3	53		7		1			8	61	61
国際文化研究科・国際文化学部						41	17	2				60								0	60
人間発達環境学研究科・発達科学部						43	50	2			2	97								0	97
国際人間科学部							1	2	2			5		23		1	1		25	30	30
法学研究科・法学部						44	11	1	4	2	4	66		11			1		12	78	78
経済学研究科・経済学部						28	11	7	1	1	3	51		9			1		10	61	61
経営学研究科・経営学部						33	17	3		2		55		10					10	65	65
理学研究科・理学部						35	32	4	4		12	87		14		2	1		17	104	104
医学部																					
附属病院						6	8	29	49		94	187									
附属がん医療・研究センター						1															
医学研究科						31	29	20	42	1	66	189		152	1,170	6	5	38	1,371	1,756	1,756
附属動物実験施設							1					1									
附属感染症センター						2	1		4		1	8									
保健学研究科						23	19	4	22		2	70		8		1	2		11	81	81
工学研究科・工学部						51	53	2	23	4	15	148		50		2	3		55	203	203
システム情報学研究科						16	12	5	5	1	8	47								0	47
農学研究科・農学部						34	24		13		5	76		13			2		15	91	91
附属食資源教育研究センター						1	2		2			5		12		1			13	18	18
海事科学研究科・海事科学部						25	33	4	1		2	65		27		2			29	94	94
附属国際海事研究センター						1	3				1	5							0	5	5
附属練習船深江丸						1		1				2		7					7	9	9
国際協力研究科						12	8		2			22		5					5	27	27
科学技術イノベーション研究科						17	3				39	59		15		2	2	1	20	79	79
先端融合研究環						4			13		2	19							0	19	19
経済経営研究所						9	7	2	1	3	2	24		6			1		7	31	31
附属企業資料総合センター						1		1				2							0	2	2
バイオシグナル総合研究センター						7	7	1	4		1	20		1					1	21	21
内海域環境教育研究センター						3	2		2		1	8							0	8	8
都市安全研究センター						7	4	1			3	15							0	15	15
分子フォトサイエンス研究センター						3	3				1	7							0	7	7
海洋底探査センター						3	1				6	10							0	10	10
社会システムイノベーションセンター						5					6	11							0	11	11
数理・データサイエンスセンター						3					2	5							0	5	5
計算社会科学研究センター						1	1		2			4							0	4	4
情報基盤センター						3	3		1		1	8		12			3	1	16	24	24
研究基盤センター							1		3		1	5						5	5	10	10
環境保全推進センター							1					1		1					1	2	2
計算科学教育センター							1					1							0	1	1
保健管理センター						1	1	1	3			6		5					5	11	11
キャリアセンター											1	1							0	1	1
キャンパスライフ支援センター											1	1							0	1	1
アドミッションセンター											2	2							0	2	2
附属学校部												0		13		2			15	15	15
附属幼稚園												0	7						7	7	7
附属小学校												0	20						20	20	20
附属中等教育学校											1	1	54						54	55	55
附属特別支援学校												0	33						33	33	33
合計		1	8	2(1)	6(6)	538	405	97	207	14	312	1,590(7)	114	671	1,175	42	37	56	2,095	3,685(7)	3,685(7)

(注) () は、非常勤を内数で示す。

学生等数

平成30年5月1日現在

学部	入学定員	志願者数	入学者数	総定員	在籍者数	備考	
文学部	100	454	108	430	489 (292)	・在籍者数の()は女子を内数で示す。 ・国際文化学部及び発達科学部は、平成29年度入試より募集停止。 (3年次編入学入試は除く)	
国際人間科学部	370	1,598	384	740	765 (487)		
国際文化学部				280	369 (263)		
発達科学部				580	641 (354)		
3年次編入学	10	67	7				
法学部	180	957	187	760	815 (314)		
3年次編入学	20	76	13				
経済学部	270	928	275	1,120	1,253 (355)		
3年次編入学	20	60	25				
経営学部	260	1,147	269	1,080	1,200 (344)		
3年次編入学	20	90	16				
理学部	153	697	154	636	677 (171)		
3年次編入学	25	96	30				
医学部 医学科	112	407	112	695	711 (258)		
2年次編入学	5	111	5				
保健学科	160	649	167	650	679 (542)		
工学部	565	2,535	582	2,250	2,427 (355)		
3年次編入学	20	138	19				
農学部	160	679	169	640	682 (352)		
3年次編入学	10	27	7				
海事科学部	200	823	204	820	888 (132)		
3年次編入学	10	14	5				
小計	2,670	11,553	2,738	10,681	11,596 (4,219)		
研究科	入学定員	志願者数	入学者数	総定員	在籍者数	備考	
修士(博士前期)	人文学研究科	44	86	42	88	105 (63)	・在籍者数の()は女子を内数で示す。
	国際文化学研究科	47	90	53	94	118 (78)	
	人間発達環境学研究科	91	123	96	178	188 (102)	
	法学研究科	37	55	31	74	80 (27)	
	経済学研究科	83	288	61	166	169 (70)	
	経営学研究科	51	128	41	102	93 (50)	
	理学研究科	122	199	136	244	267 (61)	
	医学研究科	25	26	17	50	39 (23)	
	保健学研究科	64	100	71	118	139 (84)	
	工学研究科	316	492	336	632	692 (101)	
	システム情報学研究科	73	109	82	146	164 (21)	
	農学研究科	120	176	138	240	270 (118)	
	海事科学研究科	75	92	75	150	154 (11)	
国際協力研究科	70	87	40	140	149 (89)		
科学技術イノベーション研究科	40	56	41	80	82 (13)		
小計	1,258	2,107	1,260	2,502	2,709 (911)		
博士(博士後期)	人文学研究科	20	26	19	60	104 (51)	・在籍者数の()は女子を内数で示す。
	国際文化学研究科	15	24	15	45	69 (42)	
	人間発達環境学研究科	17	22	16	51	85 (50)	
	法学研究科	18	31	20	58	90 (25)	
	経済学研究科	20	15	10	62	87 (22)	
	経営学研究科	32	37	25	100	132 (43)	
	理学研究科	27	16	16	85	64 (12)	
	医学研究科	100	110	100	356	482 (127)	
	保健学研究科	25	39	29	75	155 (77)	
	工学研究科	42	22	21	126	135 (18)	
	システム情報学研究科	12	6	4	40	45 (9)	
	農学研究科	23	15	15	73	62 (24)	
	海事科学研究科	11	4	3	33	36 (5)	
国際協力研究科	23	18	14	71	82 (45)		
科学技術イノベーション研究科	10	14	14	10	14 (3)		
小計	395	399	321	1,245	1,642 (553)		
専門職位	法学研究科	80	360	64	240	162 (49)	
	経営学研究科	69	141	72	138	147 (16)	
小計	149	501	136	378	309 (65)		
合計	4,472	14,560	4,455	14,806	16,256 (5,748)		

附属学校	学級数	在籍者数	備考
附属幼稚園	6	118	・在籍者数の()は、帰国子女を内数で示す。
附属小学校	12	408 (2)	
附属中等教育学校	24	849 (86)	
附属特別支援学校	9	52	
計	51	1,427 (88)	

就職・進学状況

■ 平成29年度 学部卒業者

平成30年5月1日現在

学 部	卒業者	進学者	就職者	就職者内訳			臨床研修医	その他
				企業等	官公庁	教 員		
文 学 部	120	10	90	71	16	3	0	20
国際文化学部	130	11	110	89	20	1	0	9
発達科学部	290	63	196	150	23	23	0	31
法 学 部	187	32	140	94	46	0	0	15
経 済 学 部	271	18	238	200	38	0	0	15
経 営 学 部	271	13	250	238	12	0	0	10
理 学 部	165	125	33	26	2	5	0	7
医学部（医学科）	114	1	1	0	0	1	108	4
医学部（保健学科）	134	34	96	96	0	0	0	5
工 学 部	548	414	121	113	8	0	0	14
農 学 部	164	125	35	27	8	0	0	4
海 事 科 学 部	202	118	79	76	3	0	0	5
合 計	2,596	964	1,389	1,180	176	33	108	139

※「進学者」は、大学院研究科、大学・学部、短期大学本科、専攻科、別科、専修学校、外国の学校等の入学者の合計。

※「就職者」は、正規の職員等、正規の職員等でない就職者の総数のうち雇用計画が1年未満又は短時間勤務の者を除いた者の合計で、進学者のうち就職している者（経営学部2名、医学部保健学科1名、工学部1名）を含む。

※「その他」は、公務員試験受験者、司法試験・公認会計士等の資格試験受験者を含む。

■ 平成29年度 大学院（修士・博士前期課程）修了者

平成30年5月1日現在

研究科	修了者	進学者	就職者	就職者内訳			その他
				企業等	官公庁	教 員	
人文学研究科	51	14	19	17	1	1	18
国際文化学研究科	45	11	21	17	1	3	13
人間発達環境学研究科	82	10	56	33	13	10	18
法 学 研 究 科	34	10	15	10	5	0	9
経 済 学 研 究 科	58	13	20	19	1	0	25
経 営 学 研 究 科	44	11	21	20	0	1	14
理 学 研 究 科	105	17	81	72	2	7	7
保健学研究科	59	11	51	43	6	2	4
工 学 研 究 科	330	14	315	310	5	0	1
システム情報学研究科	71	3	68	68	0	0	1
農 学 研 究 科	118	10	106	99	7	0	4
海事科学研究科	68	6	64	59	3	2	1
国際協力研究科	74	13	51	21	30	0	13
科学技術イノベーション研究科	39	2	37	37	0	0	0
合 計	1,199	148	942	841	75	26	129
法学研究科(法科大学院)	62						
経営学研究科(MBA)	68						
総 計	1,329						

※「進学者」は、大学院研究科、大学・学部、短期大学本科、専攻科、別科、専修学校、外国の学校等の入学者の合計。

※「就職者」は、正規の職員等、正規の職員等でない就職者の総数のうち雇用計画が1年未満又は短時間勤務の者を除いた者の合計で、進学者のうち就職している者（人間発達環境学研究科2名、経営学研究科2名、保健学研究科7名、システム情報学研究科1名、農学研究科2名、海事科学研究科3名、国際協力研究科3名）を含む。

※「その他」は、公務員試験受験者、司法試験・公認会計士等の資格試験受験者を含む。

学位授与者数

(学士及び修士を除く)

平成30年5月1日現在

区 分	旧 制	平 3.6 までの累計		平 3.7 以降の累計		総累計
		課 程	論 文	課 程	論 文	
博士（学術）		192	47	1,013	126	1,378
博士（文学）		1		117	45	163
博士（法学）		22	24	136	36	218
博士（政治学）				64	10	74
博士（経済学）	37	5	81	297	111	531
博士（経営学）	25	4	46	329	77	481
博士（商学）	14	1	19	93	22	149
博士（理学）		10	21	581	71	683
博士（医学）		748	1,252	2,064	918	4,982
博士（保健学）				249	10	259
博士（工学）		36	51	987	280	1,354
博士（農学）		2	14	238	95	349
博士（商船学）				10	0	10
博士（海事科学）				34	6	40
博士（教育学）				22	2	24
博士（システム情報学）				2	0	2
博士（計算科学）				3	0	3
合 計	76	1,021	1,555	6,239	1,809	10,700

※平成29年度は平成29年5月以降平成30年4月30日までの学位授与者で集計。

附属図書館

蔵書冊数・貸出冊数・入館者数

平成29年度

区分	蔵書冊数			貸出冊数					入館者数	
	和漢書	洋書	合計	学生院生	教職員	その他	学外者	合計		
附属図書館	総合図書館	356,400	141,320	497,720	60,503	7,736	100	2,035	70,374	261,597
	国際化学図書館	668,522	724,230	1,392,752	47,954	8,666	2	5,023	61,645	181,981
	社会科学系図書館	251,703	223,471	475,174	34,311	2,858	6	655	37,830	101,732
	自然科学系図書館	197,439	114,851	312,290	19,046	2,760	0	453	22,259	81,703
	人間科学図書館	265,359	76,679	342,038	21,023	2,196	33	685	23,937	65,668
	経済経営研究所図書館	125,180	155,955	281,135	623	861	0	0	1,484	3,968
	医学分館	71,645	82,691	154,336	7,025	3,289	0	239	10,553	115,334
	保健科学図書室	52,770	8,495	61,265	12,920	1,332	0	373	14,625	49,695
海事科学分館	198,373	56,267	254,640	15,903	2,154	9	892	18,958	25,401	
合計	2,187,391	1,583,959	3,771,350	219,308	31,852	150	10,355	261,665	887,079	

学術情報検索サービス

平成30年5月1日現在

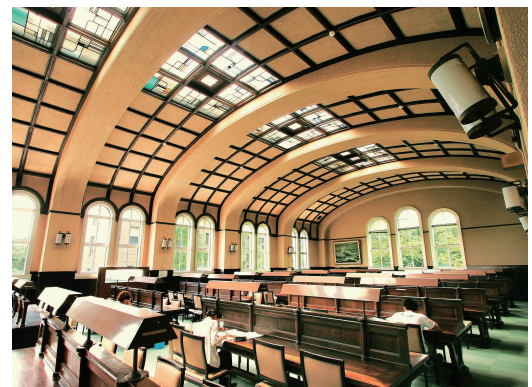
電子ジャーナルパッケージ名	タイトル数
ScienceDirect (Elsevier 社)	2,300
ScienceDirect Backfile (Elsevier 社)	2,000
SpringerLink (Springer 社)	1,700
Springer Backfile (Springer 社)	1,000
Wiley Online Library (Wiley-Blackwell 社)	1,500
JSTOR	2,300
Cambridge University Press	300
Cambridge Journals Digital Archive	89
Oxford University Press	300
Oxford Handbooks Online (HSS)	120
ACS	40
Nature 社	30
APS	11
Cell Press	9
AAAS Science Online	1
Emerald Backfiles	123
SAGE Deep Backfile (HSS)	300
Cairn.info	450
AAS Historical Periodicals Collection	4,100
Academic OneFile	8,000

ネットワーク対応データベース
Web of Science Core Collection
JCR Web
MathSciNet
SciFinder Academic
Reader's Guide to Periodical Literature
Index to Legal Periodicals & Books
EconLit
医中誌 Web
官報情報検索サービス
日経テレコン2 1
JapanKnowledge
間蔵II ビジュアル
JDreamIII
ヨミダス歴史館
毎索
ざっさくプラス

※その他含め、総タイトル数 31,744

学術成果リポジトリ 平成30年3月31日現在

所蔵内訳	件数
紀要論文	18,074
学術雑誌論文	3,698
学位論文	2,346
テクニカルレポート	704
会議発表用資料	428
研究報告書	126
一般雑誌記事	105
図書	101
会議発表論文	53
教材	19
プレプリント	9
データセット	2
その他	411
合計	26,076

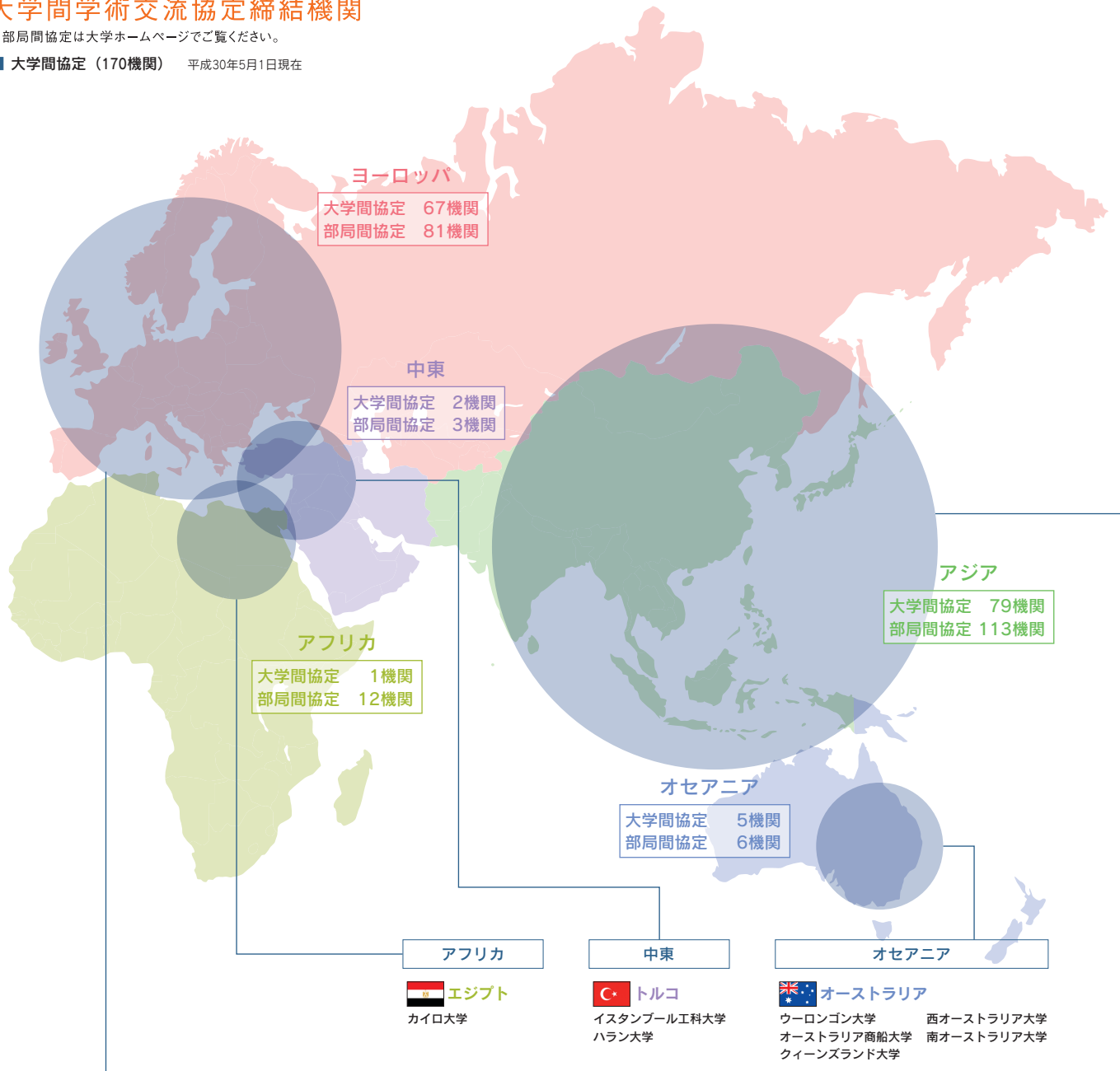


国際交流

大学間学術交流協定締結機関

※ 部局間協定は大学ホームページでご覧ください。

■ 大学間協定 (170機関) 平成30年5月1日現在

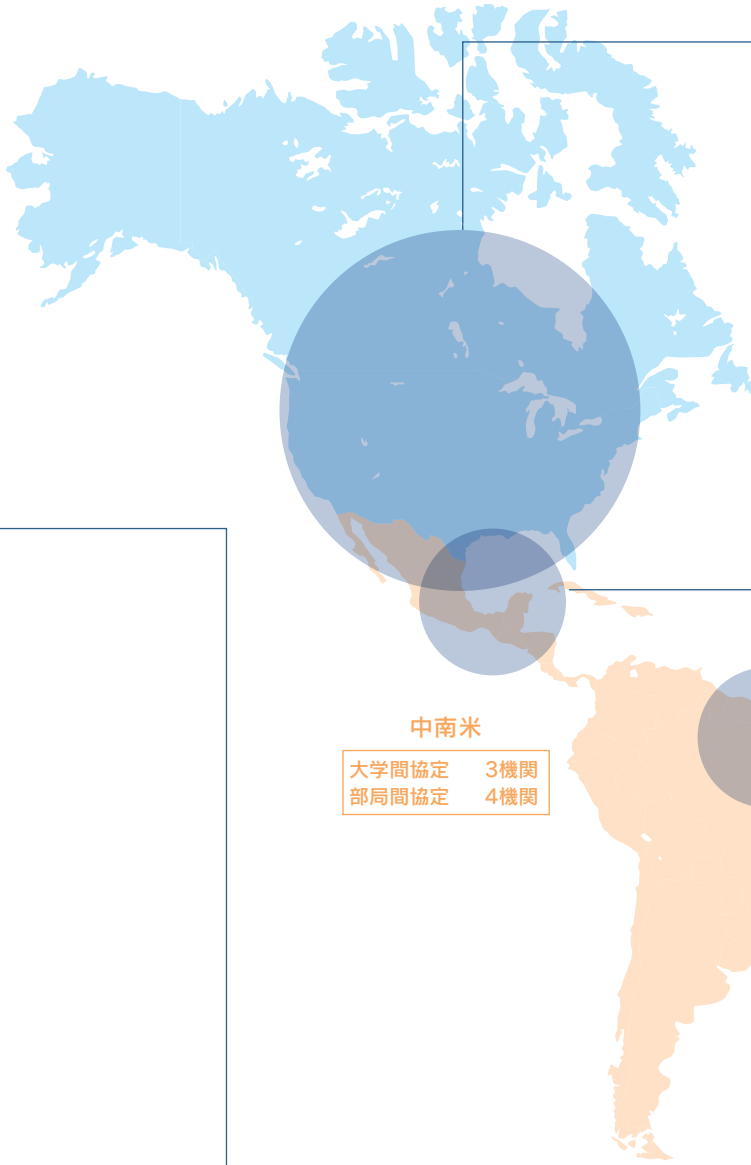


ヨーロッパ

アイランド アイランド国立大学コルウェー校	イタリア ヴェネツィア大学 ボッコニ大学 ボローニャ大学 トリノ大学	ルーマニア バベシユ・ポヨイ大学 ブカレスト大学	ブルガリア 7 研究機関 (プロプティフ農科大学他6件) ソフィア大学	ベルギー ヘント大学 ルーヴェン大学 ブリュッセル自由大学(仏語系) ブリュッセル自由大学(蘭語系) リエージュ大学 サンルイ大学 モンス大学	スイス バーゼル大学
オランダ ライデン大学	スウェーデン 世界海事大学 リンショピン大学	ハンガリー エトヴェシユ・ローラード大学	スロベニア リュブリャナ大学	ロシア サンクトペテルブルグ大学	スロバキア コメニウス大学
ドイツ カールスルーエ工科大学 キール大学 ダルムシュタット工科大学 トリア大学 ハンブルク工科大学 ホーエンハイム大学 ベルリン経済法科大学 ミュンヘン工科大学	フランス トゥールーズ国立工科大学 ニース=ソフィア・アンチポリス大学 パリ第2(バンテオン・アサス)大学 パリ・ナンテール大学 パリ第13大学 パリ・テイドロ(パリ第7)大学 ストラスブル大学 リール第3大学 リヨン高等師範学校 ESSEC ビジネススクール エクス=マルセイユ大学	英国 シェフィールド大学 グラスゴー大学 バーミンガム大学 エセックス大学 ロンドン大学アジア・アフリカ研究院 オックスフォード大学 オックスフォード大学ハートフォードカレッジ ダンディー大学 ケント大学	リトアニア ヴィリニユス・ゲティミナス工科大学	ラトビア リガ工科大学	セルビア ベオグラード大学
ポーランド ワルシャワ大学 ヤゲウォ大学 ニコラウス・コペルニクス大学 アダム・ミツケヴィチ大学	チェコ カレル大学	オーストリア インスブルック大学 グラーツ大学 グラーツ医科大学 FH ヨアネウム応用科学大学	デンマーク オーフス大学	スペイン バルセロナ大学	ジョージア トビリシ国立大学

北米

大学間協定 13機関
部局間協定 20機関



北アメリカ

アメリカ合衆国

- エモリー大学
- カリフォルニア海事大学
- カリフォルニア大学サンディエゴ校
- ジョージア工科大学
- テキサス大学オースティン校
- ニューヨーク市立大学クイーンズ・カレッジ
- ハワイ大学マノア校
- ピッツバーグ大学
- メイン海事大学
- ワシントン大学
- 南カリフォルニア大学
- 南フロリダ大学

カナダ

- オタワ大学

中央アメリカ

メキシコ

- グアダハララ大学

中南米

大学間協定 3機関
部局間協定 4機関

南アメリカ

パラグアイ

- ノルテ大学

ブラジル

- リオデジャネイロ州立大学

アジア

インドネシア

- アイルランガ大学
- インドネシア大学
- ガジャマダ大学
- シアクアラ大学
- スラバヤ工科大学
- ボゴール農科大学
- ランブン大学

フィリピン

- フィリピン大学ロスバノス校
- フィリピン大学ティリマン校

台湾

- 国立台湾海洋大学
- 国立台湾大学
- 国立政治大学
- 台北医学大学
- 中央研究院
- 国立清華大学
- 国立成功大学
- 東呉大学

タイ

- タマサート大学
- マヒドン大学
- ラジャモンコン工科大学タンヤブリ校

ベトナム

- 国民経済大学
- ダナン大学
- 日越大学
- ハノイ科学技術大学
- フエ農林大学
- 貿易大学
- ベトナム国家大学ホーチン市(経済法律大学)
- ベトナム国家大学ハノイ人文社会科学大学

モンゴル

- ウランバートル大学
- モンゴル国立大学

バングラデシュ

- バングラデシュ農業大学

韓国

- 漢陽大学校
- 釜山国立大学校
- 木浦大学校
- 成均館大学校
- 国立群山大学校
- 木浦海洋大学校
- 韓国海洋大学校
- 国立全南大学校
- ソウル国立大学校
- 高麗大学校

中国

- 山東大学
- 中山大学
- 華東師範大学
- 中国医科大学
- 中国科学院大学
- 北京大学
- 中南財經政法大学
- 中国人民大学
- 上海海事大学
- 大連海事大学
- 北京師範大学
- 中国海洋大学
- 浙江大学
- 復旦大学
- 西安交通大学
- 南開大学
- 北京外国語大学
- 武漢大学
- 上海交通大学
- 清華大学
- 大連理工大學
- 華中科技大学
- 中国農業大学
- 香港中文大学
- 廈門大学
- 内蒙古農業大学
- 東北大学
- 香港大学
- 吉林大学
- 南京大学
- 四川大学

ラオス

- ラオス国立大学

マレーシア

- トゥンク・アブドゥル・ラーマン大学
- マレーシア国民大学

ミャンマー

- ヤンゴン経済大学

カンボジア

- 王立プノンベン大学

シンガポール

- 南洋理工大學

外国人留学生数

平成30年5月1日現在

国又は地域	学部学生	大学院生	研究生等	計	比率(%)	
中 国	29 (15)	531 (336)	181 (111)	741 (462)	83.2	
韓 国	46 (9)	40 (14)	12 (2)	98 (25)		
台 湾	1 (1)	19 (10)	11 (5)	31 (16)		
香 港		1 (1)	2 (1)	3 (2)		
インドネシア		54 (27)	5 (1)	59 (28)		
カンボジア		12 (4)		12 (4)		
シンガポール	2 (1)		1	3 (1)		
スリランカ		3 (1)		3 (1)		
タイ	2 (2)	6 (4)	6 (5)	14 (11)		
ネパール		1 (1)		1 (1)		
パキスタン		3 (2)		3 (2)		
バングラデシュ		15 (7)	1	16 (7)		
フィリピン		4 (4)	1	5 (4)		
ベトナム	5 (5)	17 (11)	4 (4)	26 (20)		
マレーシア	21 (5)	4 (2)		25 (7)		
ミャンマー		8 (7)	1 (1)	9 (8)		
モンゴル		2 (2)	2	4 (2)		
ラオス		11 (6)	1 (1)	12 (7)		
インド	1 (1)	3 (2)	1	5 (3)		
アフガニスタン		1		1		
イエメン		1		1		
イスラエル		2		2		
イラン		2 (1)	1 (1)	3 (2)		
サウジアラビア			1	1		
シリア		1		1		
トルコ		1		1		
バハレーン		1		1		
ヨルダン		1 (1)	1	2 (1)		
レバノン		1 (1)		1 (1)		
小 計	107 (39)	745 (444)	232 (132)	1,084 (615)		
北 米						1.1
アメリカ合衆国		3	6 (2)	9 (2)		
カナダ		2	3 (3)	5 (3)		
小 計		5	9 (5)	14 (5)		
中 南 米					1.2	
エルサルバドル		2 (1)	1 (1)	3 (2)		
キューバ		1		1		
コスタリカ			1 (1)	1 (1)		
コロンビア		1 (1)		1 (1)		
ジャマイカ		1 (1)		1 (1)		
ドミニカ共和国			1 (1)	1 (1)		
ニカラグア			1	1		
ブラジル		4 (2)	1	5 (2)		
ベネズエラ			1	1		
メキシコ			1 (1)	1 (1)		
小 計		9 (5)	7 (4)	16 (9)		
ヨーロッパ						
アイルランド			1 (1)	1 (1)		
アルメニア	1 (1)			1 (1)		
イギリス		4	13 (7)	17 (7)		
イタリア		4 (1)	11 (6)	15 (7)		
ウズベキスタン		4 (1)	1 (1)	5 (2)		
オーストリア			5 (2)	5 (2)		
カザフスタン		1		1		

国又は地域	学部学生	大学院生	研究生等	計	比率(%)	
キプロス			1	1	11.4	
ギリシャ		1		1		
キルギス			1	1		
ジョージア		1 (1)		1 (1)		
スイス		1		1		
スウェーデン			1	1		
スペイン	1		5 (2)	6 (2)		
スロバキア			1 (1)	1 (1)		
スロベニア			1 (1)	1 (1)		
セルビア	1 (1)			1 (1)		
タジキスタン			1 (1)	1 (1)		
チェコ			5 (3)	5 (3)		
デンマーク			6 (2)	6 (2)		
ドイツ		6 (4)	13 (8)	19 (12)		
トルクメニスタン			1	1		
ノルウェー			2 (2)	2 (2)		
ハンガリー		1		1		
フィンランド			2 (1)	2 (1)		
フランス		5 (3)	21 (8)	26 (11)		
ブルガリア			1 (1)	1 (1)		
ベルギー		2	4 (3)	6 (3)		
ポーランド			6 (5)	6 (5)		
ポルトガル		3 (1)		3 (1)		
リトアニア			1 (1)	1 (1)		
ルーマニア		1 (1)	2	3 (1)		
ルクセンブルク			1	1		
ロシア		1 (1)	4 (3)	5 (4)		
小 計	3 (2)	35 (13)	111 (59)	149 (74)		
アフリカ						2.8
アルジェリア			1	1		
エジプト	1	2	2 (1)	5 (1)		
エチオピア		3		3		
ガーナ		5 (1)	2	7 (1)		
ギニア			1	1		
ケニア		2		2		
コートジボワール			1	1		
コンゴ民主共和国		1		1		
タンザニア		1	1	2		
チュニジア		1 (1)		1 (1)		
ナイジェリア		1	2	3		
ブルキナファソ		2		2		
ベナン		1		1		
マダガスカル		1		1		
モーリシャス		2		2		
モーリタニア		1		1		
モザンビーク		1		1		
モロッコ			1	1		
小 計	1	25 (2)	10 (1)	36 (3)		
オセアニア					0.3	
オーストラリア			1 (1)	1 (1)		
ニュージーランド		2		2		
パプア・ニューギニア		1 (1)		1 (1)		
小 計		3 (1)	1 (1)	4 (2)		
合 計	111 (41)	822 (465)	370 (202)	1,303 (708)	100.0	

(注) () は、女子を内数で示す。

学部等別内訳

学部等	学部学生	大学院生	研究生等	計
文 学 部			30 (18)	30 (18)
国 際 文 化 学 部	8 (6)			8 (6)
発 達 科 学 部	1			1
国 際 人 間 科 学 部	10 (5)		48 (26)	58 (31)
法 学 部	15 (4)		6 (4)	21 (8)
経 済 学 部	21 (15)		11 (5)	32 (20)
経 営 学 部	5 (3)		6 (4)	11 (7)
理 学 部	7 (1)			7 (1)
医 学 部				0
工 学 部	39 (6)		3	42 (6)
農 学 部	1 (1)			1 (1)
海 事 科 学 部	4		2 (1)	6 (1)
人 文 学 研 究 科		54 (41)	26 (19)	80 (60)
国 際 文 化 学 研 究 科		83 (59)	45 (34)	128 (93)
人 間 発 達 環 境 学 研 究 科		47 (32)	17 (12)	64 (44)
法 学 研 究 科		64 (30)	19 (10)	83 (40)
経 済 学 研 究 科		133 (76)	13 (4)	146 (80)
経 営 学 研 究 科		76 (55)	28 (19)	104 (74)
理 学 研 究 科		21 (4)	8 (3)	29 (7)
医 学 研 究 科		49 (26)	5 (3)	54 (29)
保 健 学 研 究 科		13 (11)	5 (2)	18 (13)
工 学 研 究 科		75 (22)	24 (9)	99 (31)
シ ス テ ム 情 報 学 研 究 科		33 (10)	14 (3)	47 (13)
農 学 研 究 科		52 (28)	7 (2)	59 (30)
海 事 科 学 研 究 科		18 (6)	14 (5)	32 (11)
国 際 協 力 研 究 科		101 (62)	15 (8)	116 (70)
科 学 技 術 イ ノ ベ シ ョ ン 研 究 科		3 (3)	5 (3)	8 (6)
国 際 教 育 総 合 セ ン タ ー			19 (8)	19 (8)
合 計	111 (41)	822 (465)	370 (202)	1,303 (708)

(注) () は、女子を内数で示す。

財務諸表

■ 貸借対照表

平成 29 年度

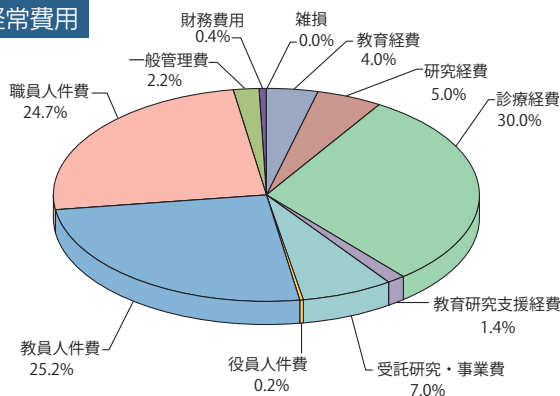
科 目 (資 産 の 部)	金額(百万円)	科 目 (負 債 の 部)	金額(百万円)
固定資産	182,010	固定負債	54,654
有形固定資産	179,441	資産見返負債	34,138
土地	83,421	債務負担金・長期借入金	17,751
建物	58,604	その他	2,765
工具器具備品	10,638		
図書	22,087	流動負債	19,757
その他	4,692	運営費交付金債務	6
		寄附金債務	6,164
無形固定資産	442	前受受託研究・事業費等	1,977
特許権・著作権	121	一年以内返済予定債務負担金・長期借入金	2,398
その他	322	未払金	6,866
		その他	2,346
投資その他の資産	2,127		
投資有価証券	2,112	負債合計	74,411
その他	14	(純資産の部)	
		資本金	121,752
流動資産	16,155	資本剰余金	△ 728
現金及び預金	7,451	利益剰余金	2,730
未収金	7,551		
有価証券	501	純資産合計	123,753
医薬品及び診療材料	571	負債純資産合計	198,165
その他	80		
資産合計	198,165		

■ 損益計算書

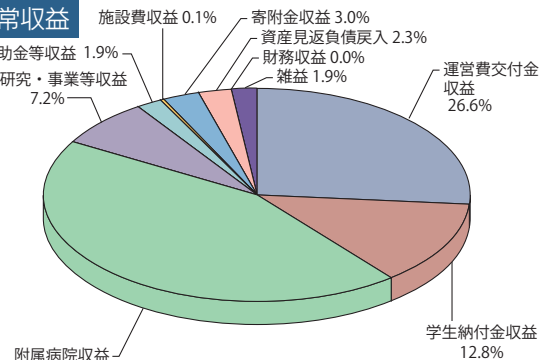
平成 29 年度

科 目	金額(百万円)	科 目	金額(百万円)
経常費用		経常収益	
業務費	75,599	運営費交付金収益	20,463
教育経費	3,075	学生納付金収益	9,822
研究経費	3,875	附属病院収益	33,944
診療経費	23,244	受託研究・事業等収益	5,550
教育研究支援経費	1,049	補助金等収益	1,425
受託研究・事業費	5,469	施設費収益	83
役員人件費	186	寄附金収益	2,305
教員人件費	19,535	資産見返負債戻入	1,775
職員人件費	19,166	財務収益	18
一般管理費	1,691	雑益	1,489
財務費用	303		
雑損	12		
経常費用合計	77,604	経常収益合計	76,873
		経常損失	731
臨時損失	131	臨時利益	117
臨時損失合計	131	臨時利益合計	117
		当期総損失	745

経常費用



経常収益



外部資金

■ 科学研究費助成事業

平成 29 年度

研究種目	申請件数	採択件数			新規採択率	金額(千円)
		新規	継続	計		
新学術領域研究	80	10	16	26	12.5%	240,000
基盤研究 (S)	12	2	3	5	16.7%	135,560
基盤研究 (A)	49	14	20	34	28.6%	298,546
基盤研究 (B)	218	56	144	200	25.7%	697,815
基盤研究 (C)	425	164	352	516	38.6%	520,300
挑戦的萌芽研究	-	-	105	105	-	82,800
挑戦的研究 (開拓)	19	2	-	2	10.5%	9,600
挑戦的研究 (萌芽)	226	27	-	27	11.9%	56,900
若手研究 (A)	23	7	14	21	30.4%	88,700
若手研究 (B)	246	77	135	212	31.3%	219,700
研究活動スタート支援	37	7	12	19	18.9%	18,105
特別研究員奨励費	51	51	46	97	100.0%	89,819
国際共同研究加速基金	15	6	20	26	40.0%	100,200
合計	1,401	423	867	1,290	30.2%	2,558,045

(注) 1. 本学教員が研究代表者として獲得した金額である。
2. 間接経費を除く。

■ 外部資金の受入れ状況

平成 29 年度

区分	件数	金額(千円)
寄附金	4,946	2,437,558
共同研究	683	1,445,664
(一般分)	409	3,423,060
受託研究 (治験・病理検査等分)	15,282	323,970

医学部附属病院

■ 診療科及び診療状況

平成 29 年度

診療科	入 院				外 来	
	新入院患者数	退院患者数	患者延数	一日平均患者数	患者延数	一日平均患者数
総合内科	97	112	3,954	10.8	4,602	18.9
消化器内科	1,474	1,454	17,724	48.6	30,251	124.5
循環器内科	1,604	1,607	20,054	54.9	20,586	84.7
呼吸器内科	531	556	8,665	23.7	12,960	53.3
神経内科	328	340	7,719	21.1	14,075	57.9
糖尿病・内分泌内科	461	458	6,989	19.1	21,983	90.5
腎臓内科	410	389	7,397	20.3	8,552	35.2
腫瘍・血液内科	757	809	15,085	41.3	17,022	70.0
緩和・支持治療科	0	0	0	0.0	401	1.7
血液内科	8	8	162	0.4	3,095	12.7
膠原病リウマチ内科	239	250	6,254	17.1	19,332	79.6
感染症内科	28	26	519	1.4	1,801	7.4
食道胃腸外科	559	551	14,836	40.6	8,186	33.7
肝胆膵外科	845	885	15,211	41.7	7,235	29.8
乳腺内分泌外科	73	76	940	2.6	3,374	13.9
心臓血管外科	693	688	18,275	50.1	7,932	32.6
呼吸器外科	326	326	5,938	16.3	3,440	14.2
小児外科	243	254	2,211	6.1	1,725	7.1
脳神経外科	489	495	11,755	32.2	9,237	38.0
整形外科	950	951	20,103	55.1	35,777	147.2
産科婦人科	1,614	1,591	21,217	58.1	19,674	81.0
耳鼻咽喉・頭頸部外科	774	773	15,419	42.2	26,098	107.4
眼科	1,609	1,603	11,050	30.3	40,565	166.9
精神科神経科	219	229	13,857	38.0	22,604	93.0
小児科	1,033	1,033	15,514	42.5	11,919	49.0
放射線科	207	201	1,819	5.0	4,283	17.6
放射線腫瘍科	138	135	1,939	5.3	16,008	65.9
皮膚科	488	486	8,060	22.1	28,268	116.3
泌尿器科	1,122	1,131	18,209	49.9	24,956	102.7
麻酔科	95	98	1,565	4.3	11,443	47.1
歯科口腔外科	564	564	6,012	16.5	24,421	100.5
形成外科	431	440	6,052	16.6	13,728	56.5
美容外科	15	15	40	0.1	1,219	5.0
救命救急科	250	189	2,834	7.8	2,826	11.6
病理診断科	0	0	0	0.0	0	0.0
遺伝子診療科	0	0	0	0.0	662	2.7
漢方内科	0	0	0	0.0	928	3.8
リハビリテーション科	0	0	0	0.0	36,638	150.8
合計	18,674	18,723	307,378	842.1	517,806	2130.9

中央診療施設等

検査部、放射線部、輸血・細胞治療部、病理部、総合周産期母子医療センター、救急部、集中治療部、手術部、リハビリテーション部、腎・血液浄化センター、冠動脈疾患治療部、光学医療診療部、遺伝子診療部、感染制御部、国際診療部、親と子の心療部、救急・集中治療センター、腫瘍センター、血管内治療センター、栄養管理部、リウマチセンター、不整脈センター、認知症センター、移植医療部、睡眠呼吸管理センター、ME機器管理センター、成人先天性心疾患センター、呼吸器センター、口腔機能管理センター、災害医療センター、医工探索創成センター

建物配置図

六甲台地区
六甲台第1キャンパス
六甲台第2キャンパス
鶴甲第1キャンパス
鶴甲第2キャンパス

事務局、図書館、各研究科・学部(医学研究科・医学部医学科、保健学研究科・医学部保健学科、海事科学研究科・海事科学部を除く)、研究所等



■ 鶴甲第2キャンパス

- 1 体育館
- 2 食堂
- 3 人間発達環境学研究所・G棟
- 4 人間発達環境学研究所・D棟
- 5 人間発達環境学研究所・A棟
(人間科学図書館、発達支援インスティテュート)
- 6 人間発達環境学研究所・E棟
- 7 人間発達環境学研究所・B棟
- 8 人間発達環境学研究所・F棟
- 9 人間発達環境学研究所・C棟

■ 鶴甲第1キャンパス

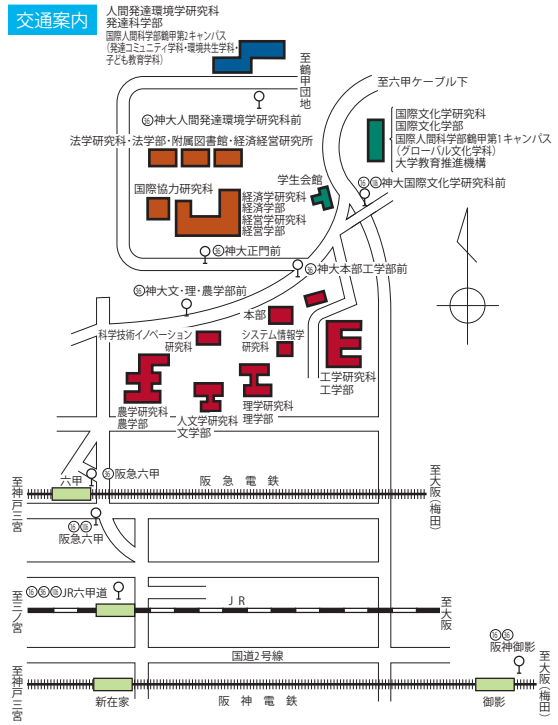
- 10 武道場(養心館)(大学教育推進機構)
- 11 第二体育館(大学教育推進機構)
- 12 第一体育館(大学教育推進機構)
- 13 大学教育推進機構(国際教養教育院)・D棟
- 14 大学教育推進機構(国際教養教育院)・N棟
- 15 大学教育推進機構(国際教養教育院)・K棟
- 16 大学教育推進機構(国際教養教育院)・化学実験室
- 17 大学教育推進機構(国際教養教育院)・C棟
- 18 大学教育推進機構・F棟
- 19 大学教育推進機構(国際教養教育院)・M棟
- 20 国際人間科学部、国際文化学研究所・B棟(学生センター)
- 21 大学教育推進機構(国際教養教育院)・大、中講義室
- 22 国際人間科学部、国際文化学研究所・L棟
(キャンパスライフ支援センター)
- 23 国際人間科学部、国際文化学研究所・E棟
- 24 A棟(総合・国際文化学図書館、ラーニングcommons、キャリアセンター)
- 25 学生会館

■ 六甲台第1キャンパス

- 26 人間発達環境学研究所実習観察園、管理棟
- 27 武道場(観音堂)
- 28 第二研究室
- 29 社会科学系フロンティア館(計算社会科学研究センター)
- 30 ラ・クール(模擬法廷棟)
- 31 第二学舎(法学研究科)
- 32 社会科学系図書館
- 33 経済経営研究所(新館)
- 34 経済経営研究所(兼松記念館)
- 35 三木記念同窓会館
- 36 法科大学院自習棟
- 37 本館(経済学研究所、経営学研究所、社会システムイノベーションセンター)
- 38 第三学舎
- 39 第四学舎(企業資料総合センター)
- 40 第五学舎(国際協力研究科)
- 41 出光佐三記念六甲台講堂
- 42 社会科学系アカデミア館(放送大学兵庫学習センター)

■ 六甲台第2キャンパス

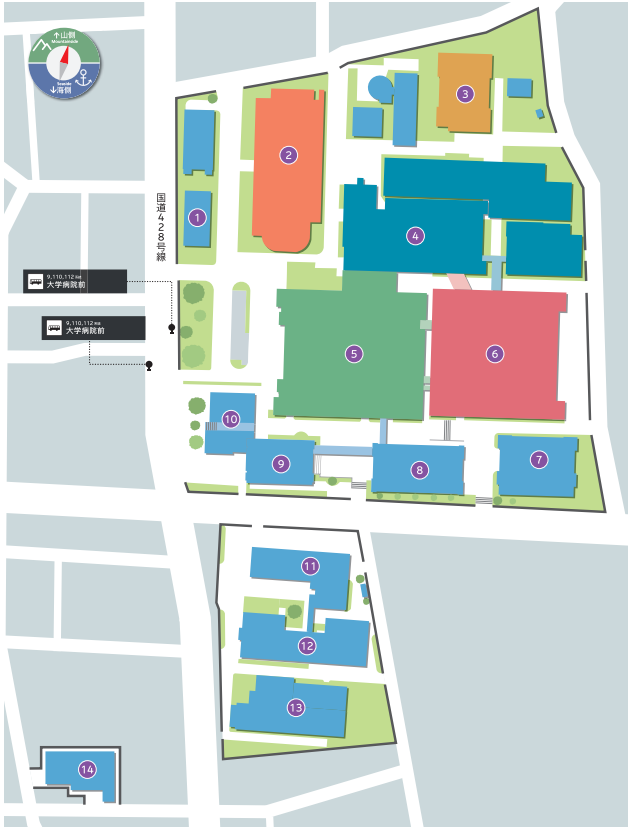
- 43 都市安全研究センター(実験棟)
- 44 都市安全研究センター(研究棟)
- 45 研究基盤センター(機器分析部門)
- 46 情報基盤センター(分館)
- 47 工学研究科・5E、5W、C4棟
- 48 工学研究科・LR棟
- 49 工学研究科・4E、4W、C3棟
- 50 工学研究科・3E、3W、C2棟
- 51 工学研究科・D1、D2棟(数理・データサイエンスセンター)
- 52 工学研究科・2E、2W、C1棟
- 53 工学研究科・B棟
- 54 工学研究科・1E、1W棟
- 55 工学研究科・A棟
- 56 工学研究科・環境防災実験室棟
- 57 工学研究科・構造物試験室
- 58 工学研究科・建築システム実験室棟
- 59 工学研究科・風洞実験室棟
- 60 工学研究科・音響実験室棟
- 61 工学研究科・音響心理実験室棟
- 62 工学研究科・工作技術センター



(注) ◎は、神戸市バス16系統六甲ケーブル下行
◎は、36系統鶴甲団地行 ◎は、六甲ケーブル下行

- 63 工学研究科・統合バイオリファイナリーセンター
- 64 先端膜工学研究拠点
- 65 自然科学総合研究棟3号館
- 66 工学部食堂
- 67 工学研究科・工学部会館
- 68 学術・産業イノベーション創造本館
- 69 自然科学総合研究棟2号館
- 70 自然科学総合研究棟1号館(科学技術イノベーション研究科、
先端融合研究環(自然科学・生命医学系融合研究拠点))
- 71 自然科学総合研究棟4号館
- 72 先端融合研究環ライフサイエンスラボラトリー
- 73 研究基盤センター(アイソトープ部門)
- 74 本部(事務局、保健管理センター、アドミッションセンター)
- 75 自然科学系図書館
- 76 情報基盤センター(本館)
- 77 システム情報学研究科(本館)
- 78 バイオシグナル総合研究センター
- 79 理学研究科・C棟
- 80 環境保全推進センター
- 81 共同実験室
- 82 理学研究科・Y、Z棟
- 83 理学研究科・B棟
- 84 理学研究科・X棟
- 85 理学研究科・A棟
- 86 研究基盤センター(極低温部門)
- 87 農学研究科・農業生産機械工場
- 88 農学研究科・畜産加工工場
- 89 農学研究科・A棟
- 90 農学研究科・B棟
- 91 農学研究科・C棟
- 92 農学研究科・D棟
- 93 農学研究科・E棟
- 94 農学研究科・F棟
- 95 農学研究科・動物飼育舎
- 96 人文学研究科・A棟
- 97 人文学研究科・C棟、人文科学図書館
- 98 人文学研究科・B棟
- 99 眺望館
- 100 瀧川記念学術交流会館
- 101 六甲台南食堂 LANS BOX (ランスボックス)
- 102 神戸大学百年記念館(神大会館)、国際連携推進機構国際教育
総合センター、大学文書史料室、誓子・波津女俳句俳諧文庫
- 103 山口誓子記念館

楠地区 医学研究科・医学部医学科及び医学部附属病院



■ 楠地区

- ① 医学部会館（シスメックスホール、はとぼぼ保育所）
- ② 立体駐車場
- ③ 第二病棟（清明寮）
- ④ 中央診療棟（低侵襲総合診療棟、高エネルギー診療棟、075棟）
- ⑤ 外来診療棟
- ⑥ 第一病棟
- ⑦ 福利課外施設
- ⑧ 研究棟 A
- ⑨ 管理棟、附属図書館医学分館
- ⑩ 神緑会館（保健管理センター楠分室）
- ⑪ 医学研究科・研究棟 B
- ⑫ 医学研究科・研究棟 C
- ⑬ 医学研究科・研究棟 D
- ⑭ 地域医療活性化センター



交通案内

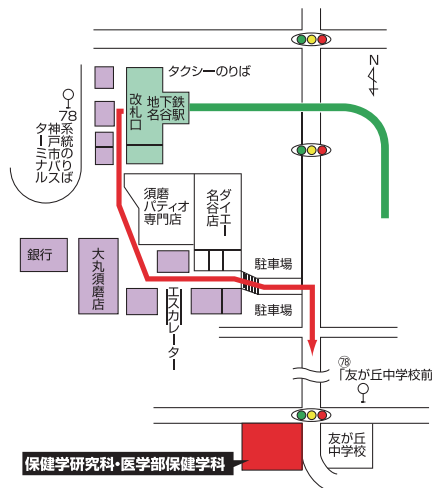
神戸市営地下鉄「大倉山」駅から
徒歩5分
JR「神戸」駅及び神戸高速鉄道
「高速神戸」駅から徒歩約15分
JR「神戸」駅から神戸市バス9系統
110系統もしくは112系統に乗車、
「大学病院前」バス停下車
JR「神戸」駅及び神戸高速鉄道
「高速神戸」駅からタクシー約5分
JR「新神戸」駅からタクシー約10分

名谷地区 保健学研究科・医学部保健学科



■ 名谷地区

- ① 体育館
- ② 保健学研究科・教育・研究棟（E、F棟）
- ③ 保健学研究科・事務・研究棟（C棟）
- ④ 保健学研究科・教育・研究棟（B棟）
- ⑤ 保健学研究科・講義棟（D棟）
- ⑥ 保健学研究科・教育・研究棟（A棟）
- ⑦ 保健科学図書室



交通案内

神戸市営地下鉄「名谷」駅から
徒歩約15分
神戸市営地下鉄「名谷」駅から
タクシー約5分
神戸市営地下鉄「名谷」駅から
神戸市バス78系統に乗車、
「友が丘中学校前」バス停下車、
徒歩約4分

深江地区 海事科学研究科・海事科学部・海洋底探査センター



■ 深江地区

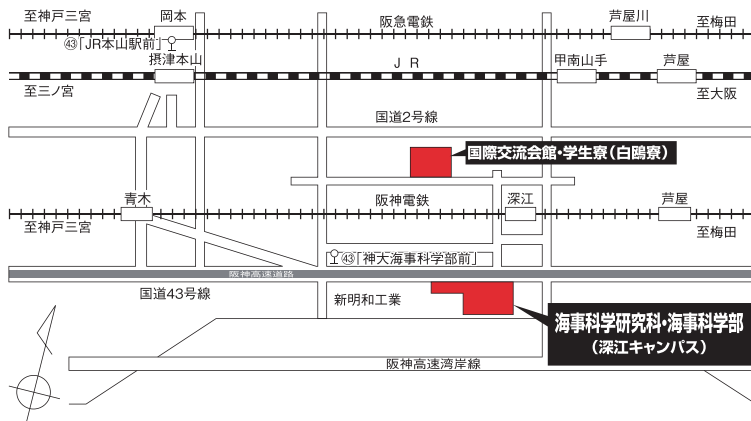
- ① 養正館
- ② 機関実験実習センター
- ③ エネルギー工学実験棟
- ④ 先端ものづくり工房 技術部センター
- ⑤ 海事科学研究科・4号館

- ⑥ 水素実験棟
- ⑦ 熱工学実験棟
- ⑧ 総合水槽実験棟
- ⑨ 極低温実験棟
- ⑩ RI・加速器実験棟
- ⑪ 海事科学研究科・3号館
- ⑫ 海事科学研究科・5号館
- ⑬ 海事科学研究科・2号館
- ⑭ 総合学術交流棟・国際海事研究センター（6F）・海洋底探査センター（4F・5F）・梅木ホール（1F）
- ⑮ 門衛所（守衛室）
- ⑯ 講堂・海事博物館
- ⑰ 体育館・課外活動共用施設

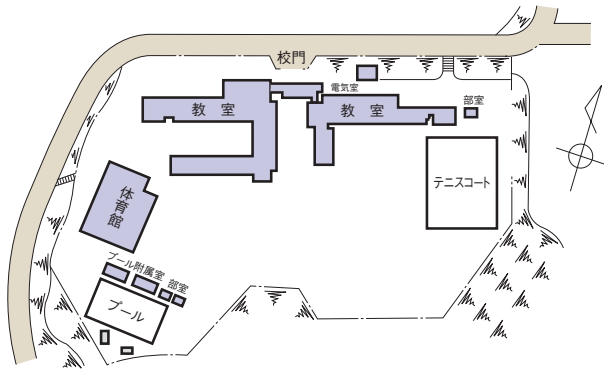
- ⑱ 保健管理センター深江分室
- ⑲ 水先教育研究棟
- ⑳ 屋内プール
- ㉑ 学生会館・食堂
- ㉒ 海事科学研究科事務棟
- ㉓ 海事科学研究科事務棟
- ㉔ 附属図書館海事科学分館
- ㉕ 海事科学研究科・1号館
- ㉖ 海事科学教育開発センター
- ㉗ 艇庫
- ㉘ 附属練習船「深江丸」
- ㉙ 進徳丸メモリアル

交通案内

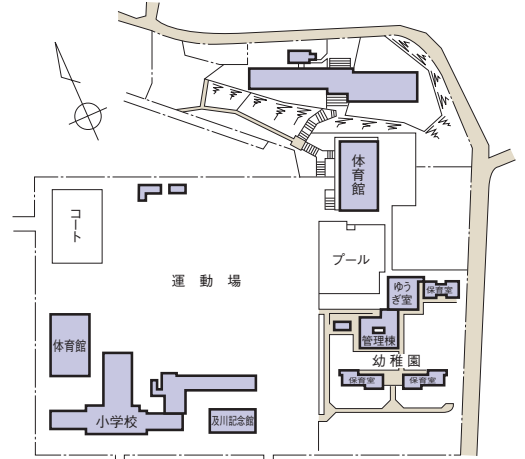
阪神電鉄「深江」駅から徒歩約10分
 JR「甲南山手」駅から徒歩約20分
 JR「芦屋」駅からタクシー約15分
 阪急電鉄「岡本」駅、JR「摂津本山」駅から
 神戸市バス43系統に乗車、「神大海事科学部前」バス停下車



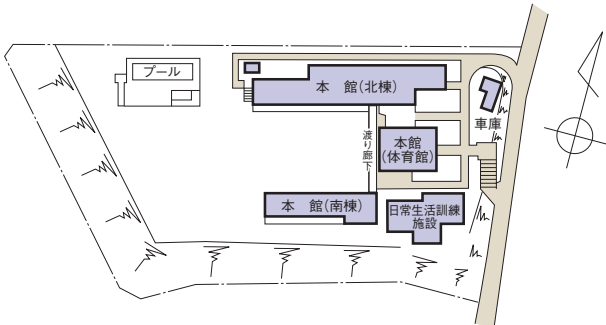
附属中等教育学校



附属幼稚園及び小学校



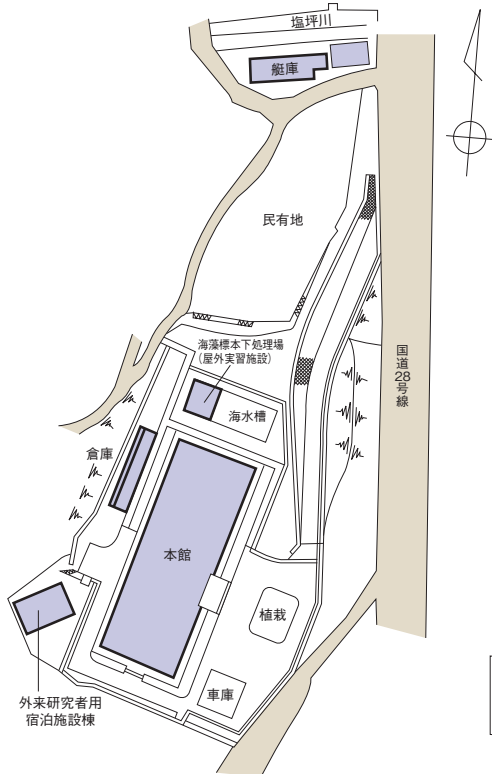
附属特別支援学校



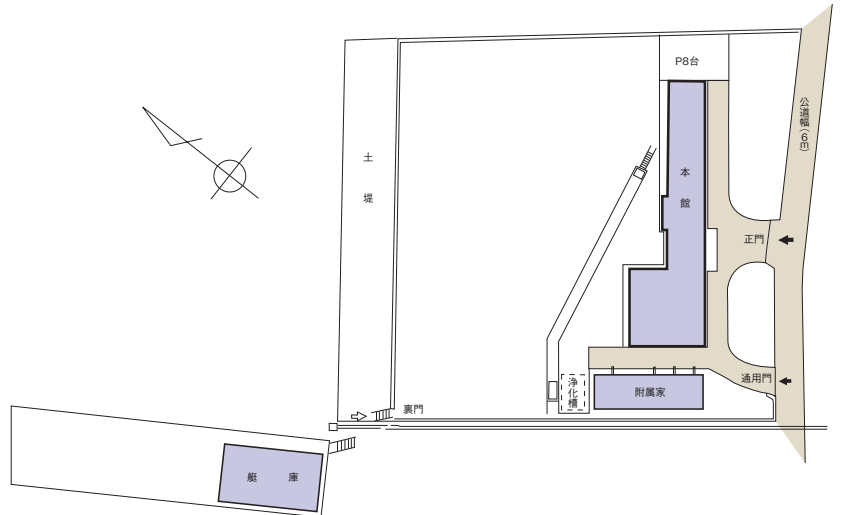
農学研究科附属食資源教育研究センター



内海域環境教育研究センター

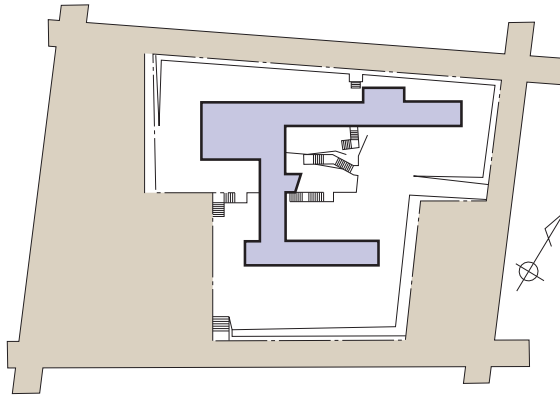


海事科学研究科附属国際海事研究センター・海洋実習施設

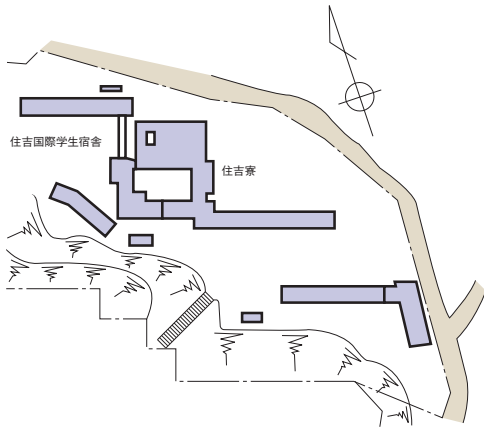


寄宿舍

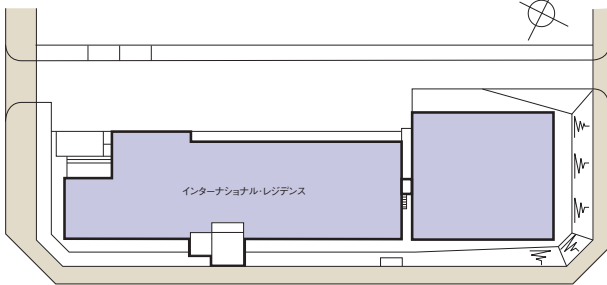
- 国維寮



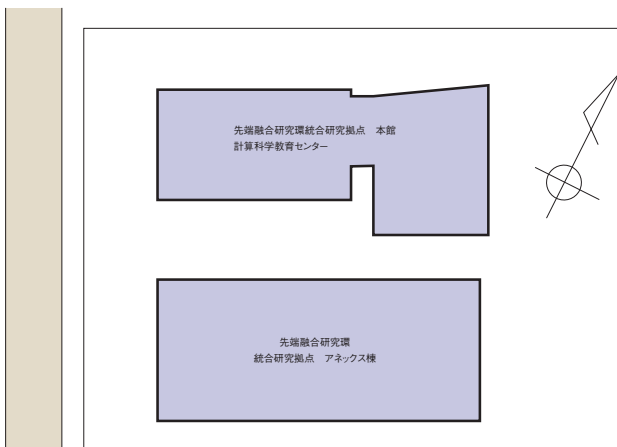
- 住吉寮, 住吉国際学生宿舎



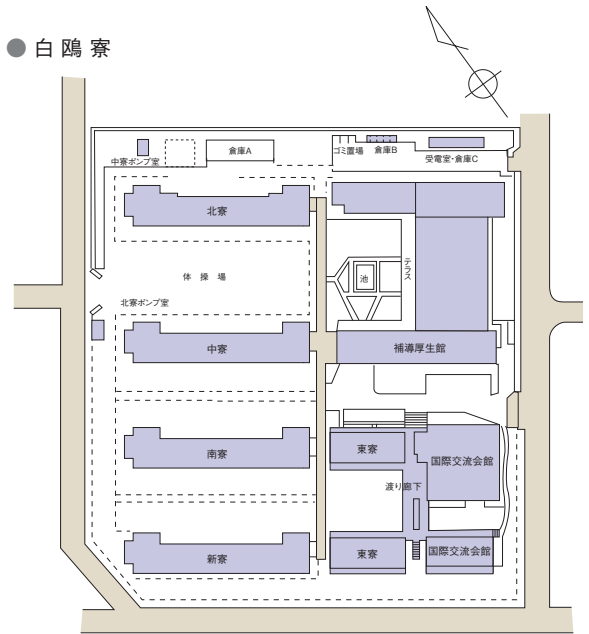
インターナショナル・レジデンス



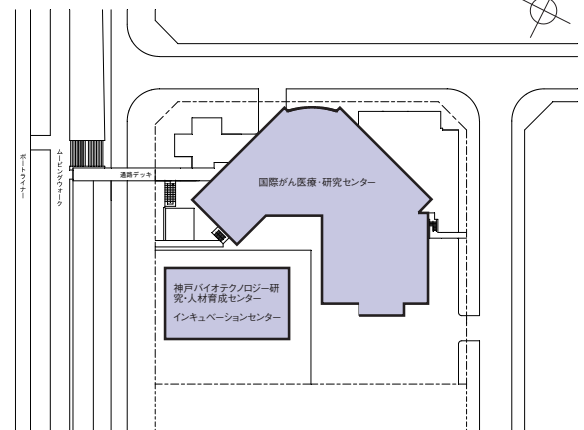
先端融合研究環境総合研究拠点・計算科学教育センター



- 白鷗寮



医学部附属国際がん医療・研究センター
神戸バイオテクノロジー研究・人材育成センター
インキュベーションセンター



部局等所在地

■ 六甲台地区

<p>事務局 安全保障輸出管理室 男女共同参画推進室 男女共同参画推進室分室 自然科学系図書館, 人文科学図書館 人文学研究科・文学部 理学研究科・理学部 工学研究科・工学部 先端膜工学研究拠点 システム情報学研究科 農学研究科・農学部 科学技術イノベーション研究科 数理・データサイエンスセンター 先端融合研究環(自然科学・生命医学系融合研究拠点) バイオシグナル総合研究センター 内海環境教育研究センター 都市安全研究センター 分子フォトサイエンス研究センター 先端バイオ工学研究センター 情報基盤センター 学術・産業イノベーション創造本部 国際連携推進機構国際教育総合センター 研究基盤センター 環境保全推進センター 先端融合研究環ライフサイエンスラボラトリー 保健管理センター アドミッションセンター 瀧川記念学術交流会館 眺望館 神戸大学百年記念館(神大会館) 山口誓子記念館</p>	<p>〒657-8501 神戸市灘区六甲台町1-1 ☎078-881-1212(大代表)</p>	①
<p>社会科学系図書館, 経済経営研究所図書館 法学研究科・法学部 ラ・クール(模擬法廷) 経済学研究科・経済学部 経営学研究科・経営学部 国際協力研究科 経済経営研究所(兼松記念館)・同附属企業資料総合センター 社会システムイノベーションセンター EUインスティテュート関西 社会科学系アカデミア館 社会科学系フロンティア館 計算社会科学研究センター 学生会館 出光佐三記念六甲台講堂</p>	<p>〒657-8501 神戸市灘区六甲台町2-1 ☎078-881-1212(大代表)</p>	
<p>事務局(学務部) 総合図書館, 国際文化学図書館 国際文化学研究科・国際文化学部・国際人間科学部 鶴甲第1キャンパス(グローバル文化学科) 大学教育推進機構国際教養教育院 同 国際コミュニケーションセンター キャリアセンター キャンパスライフ支援センター</p>	<p>〒657-8501 神戸市灘区鶴甲1丁目2-1 ☎078-881-1212(大代表)</p>	
<p>人間発達環境学研究科・発達科学部・国際人間科学部 鶴甲第2キャンパス(発達コミュニティ学科・環境共生学科・子ども教育学科) 人間発達環境学研究科附属発達支援インスティテュート 人間科学図書館</p>	<p>〒657-8501 神戸市灘区鶴甲3丁目11 ☎078-881-1212(大代表)</p>	
<p>学而荘</p>	<p>〒657-0038 神戸市灘区深田町1丁目1-25</p>	②

■ 楠地区

<p>医学研究科・医学部(医学科) 医学研究科附属動物実験施設 同 附属感染症センター 附属図書館医学分館 保健管理センター楠分室</p>	<p>〒650-0017 神戸市中央区楠町7丁目5-1 ☎078-382-5111(大代表)</p>	③
<p>医学部附属病院 附属病院看護師寄宿舎</p>	<p>〒650-0017 神戸市中央区楠町7丁目5-2 ☎078-382-5111(大代表)</p>	
<p>医学部附属地域医療活性化センター</p>	<p>〒652-0032 神戸市兵庫区荒田町2丁目1-5 ☎078-382-5111(大代表)</p>	

■ 名谷地区

<p>保健学研究科・医学部(保健学科) 保健科学図書室</p>	<p>〒654-0142 神戸市須磨区友が丘7丁目10-2 ☎078-792-2555(大代表)</p>	④
--	---	---

■ 深江地区

<p>海事科学研究科・海事科学部 海事科学研究科附属国際海事研究センター 同 附属練習船深江丸 海洋底探査センター 附属図書館海事科学分館 保健管理センター深江分室 内海環境教育研究センター(深江地区) 乗船実習科 海事博物館</p>	<p>〒658-0022 神戸市東灘区深江南町5丁目1-1 ☎078-431-6200(大代表)</p>	⑤
<p>養正館</p>	<p>〒658-0021 神戸市東灘区深江本町4丁目2-24</p>	
<p>国際交流会館 学生寮(白鷗寮)</p>	<p>〒658-0015 神戸市東灘区本山南町1丁目4-50 ☎078-431-6231</p>	⑥

■ その他の地区

農学研究科附属食資源教育研究センター	〒675-2103 加西市鶴野町1348 ☎0790-49-0341	⑦
内海域環境教育研究センター マリンサイト	〒656-2401 淡路市岩屋2746 ☎0799-72-2374	⑧
海事科学研究科附属国際海事研究センター 海洋実習施設	〒656-0304 南あわじ市松帆古津路970-68 ☎0799-36-3955	⑨
医学部附属国際がん医療・研究センター	〒650-0047 神戸市中央区港島南町1丁目5-1 ☎078-302-7111	⑩
インキュベーションセンター 神戸バイオテクノロジー研究・人材育成センター	〒650-0047 神戸市中央区港島南町1丁目5-6 ☎078-304-6016	⑩
インターナショナル・レジデンス	〒650-0046 神戸市中央区港島南町2丁目4-2 ☎078-302-5335	⑪
先端融合研究環境総合研究拠点 計算科学教育センター	〒650-0047 神戸市中央区港島南町7丁目1-48 ☎078-599-6710	⑫
人間発達環境学研究科附属発達支援インスティテュート ヒューマン・コミュニティ創成研究センターのびやかスペース「あーち」	〒657-0832 神戸市灘区岸地通1丁目1-1 灘区民ホール3階 ☎078-803-7972・7973（事務局）	⑬
附属中等教育学校	〒658-0063 神戸市東灘区住吉山手5丁目11-1 ☎078-851-4073	⑭
附属幼稚園 附属小学校	〒673-0878 明石市山下町3-4 ☎078-911-6441	⑮
附属特別支援学校	〒674-0051 明石市大久保町大窪2752-4 ☎078-936-5684	⑯
学生寮 (住吉寮) (住吉国際学生宿舎) (国経寮)	〒658-0063 神戸市東灘区住吉山手7丁目3-1 ☎078-851-4075	⑭
氷の山体育所	〒667-1100 養父市関宮町氷の山	⑰
鹿島体育所	〒398-0001 長野県大町市大字平鹿島8323	⑱
淀川艇庫	〒533-0022 大阪市東淀川区菅原1丁目2-37	⑳
新西宮艇庫	〒662-0934 西宮市西宮浜4丁目16-3	㉑
神戸大学梅田インテリジェントラボラトリー	〒530-0014 大阪市北区鶴野町1番9号 梅田ゲートタワー 8階	㉒
神戸大学東京オフィス	〒100-0006 東京都千代田区有楽町2丁目10-1 東京交通会館ビル9階901号室 ☎03-6269-9130	㉓
神戸大学中国事務所	100089 北京市海淀区西三環北路2号 北京外国語大学北京日本学研究中心内 ☎+86 13910321268	㉔
神戸大学ブリュッセルオフィス	Boulevard de la Plaine 5 Pleinlaan, Bruxelles 1050 Brussel ☎+32 (0) 2 672 64 60	㉕

神戸大学配置図





KOBE UNIVERSITY

1-1, Rokkodai-cho, Nada-ku, Kobe-city, 657-8501, JAPAN
Phone. +81-78-881-1212 URL. <http://www.kobe-u.ac.jp>
