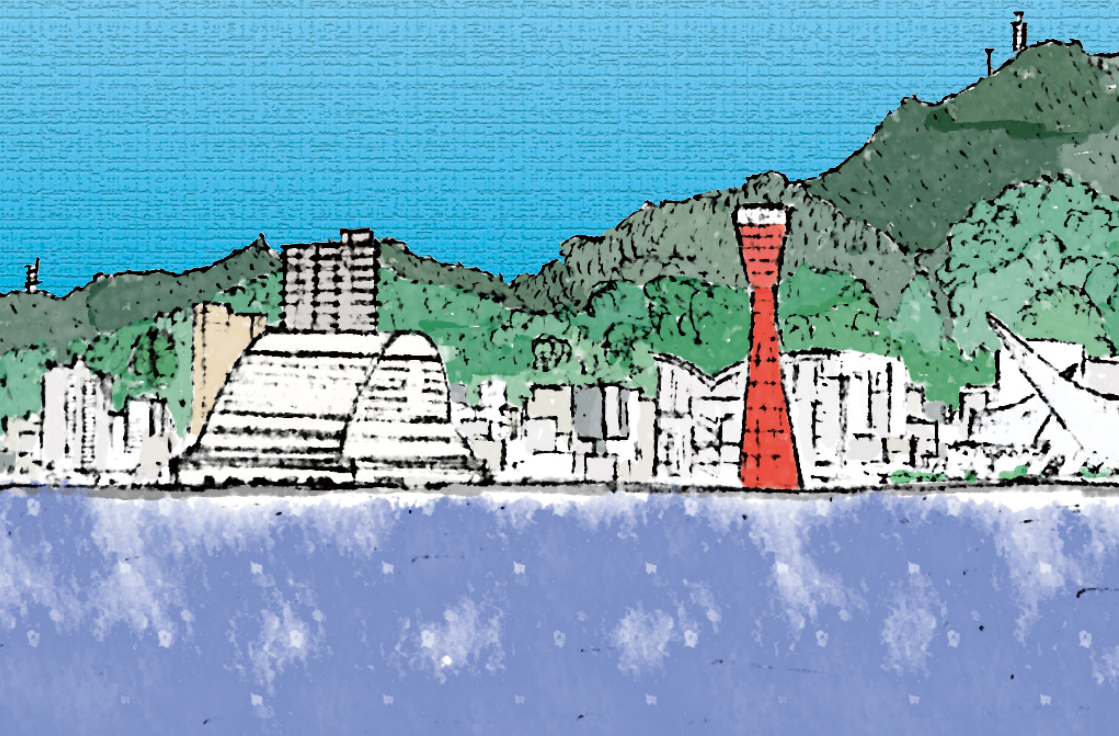


GUIDE BOOK FOR

INTERNATIONAL STUDENTS

KOBE UNIVERSITY 2022

神戸大学 外国人留学生ガイドブック



目 录

入境医疗辅助服务 关于新型冠状病毒的应对措施····· 1	(1) 体检 (2) 健康咨询与急救措施
1. 来日后须办理的重要手续····· 2	②附近的医院设施
①申报住址	③关于麻疹、风疹等的感染预防措施
②加入国民健康保险	(1) 麻疹、风疹的预防接种或抗体检查的相关证明的提交
③办理学生教育研究灾害伤害保险， 面向留学生的学研灾附带学生生活综合保险	(2) 流行性耳下腺炎、水痘的预防接种或抗体检查的相关证明的提交
④加入国民年金	(3) 登录及已登录证明的交付
⑤开设邮局银行账户	(4) 已登录证明持有者
⑥开设银行账户	④其他感染病的预防
2. 关于在留手续····· 3	5. 关于住宿····· 1 8
①在留期间的更新	①神戸大学设置的宿舍
②在留资格的变更	(1) 神戸大学 International Residence
③一时出国及再入国手续办理	(2) 神戸大学住吉国际学生宿舍
④关于活动机构的申报	(3) 神戸大学住吉宿舍（男生专用）
⑤资格外的活动（打工许可）	(4) 神戸大学女子宿舍（女生专用）
3. 学生生活····· 5	(5) 国际交流会馆（深江地区）
①校历	(6) 白鸥宿舍（深江地区）
②学生证・身分证	(7) 国维宿舍
③学费以及学费减免	②民间团体等设置的宿舍
④选课登录	③民间宿舍
⑤图书馆的使用	④住宅的相关用语
⑥定期健康体检	⑤搬家时需办理的手续
⑦各种文件提交（休学・复学・退学等）	(1) 联系房东
⑧证明书的发行	(2) 申报住址的变更
(1) 在学证明书	(3) 国民健康保险
(2) 成绩证明书	(4) 邮局
(3) 在校学生交通费折扣证明书（学生价证明）	6. 关于奖学金····· 2 4
(4) 通学证明（正规生）	①各种奖学金
(5) 毕业证书等	②国费外国人留学生（国内采用）
(6) 国费外国人留学生证明书	③国费外国人留学生的延长申请
(7) 国费外国人留学生保证证明书	7. 为留学生所设的支援制度····· 2 5
⑨出现交通停运、气象预警报时的停课、期末考试的停考措施	①Tutor 制度
(1) 交通机构停运时	②为留学生所设的咨询窗口
(2) 气象预警报时	③日语学习
(3) 避难劝告・避难指示发令时	④神戸大学外国人留学生后援会
⑩课外活动	⑤Truss
⑪情报基盘中心（ISTC）发行的账号、校内免费无线上网服务	⑥神戸 KOKORO-NET
⑫神戸大学生生活共同组合（神戸大学生协）	⑦三井 V-NET
⑬各种注意事项	8. 关于归国····· 2 7
⑭职业规划、就职辅导	①申请归国旅费
⑮骚扰诉求窗口	②归国前办理的手续
⑯残疾人学生支援	③出国手续
4. 健康····· 1 2	④毕业、结束课程后
①保健管理中心	⑤海外校友会
	9. 校外的留学生咨询窗口等····· 2 8

关于新型冠状病毒的应对措施

①如何防止感染

- 请在室内保持佩戴无纺布口罩
- 上课前后请用酒精对手指进行消毒。 如果可能的话，用香皂洗手效果会更好。
- 请每天在家测量体温。

②身体不适时

身体不适（咳嗽、发烧、咽喉肿痛、关节疼痛、感觉全身疲惫（疲倦）、腹泻、嗅觉异常、味觉异常等）的人请不要上学。 这种情况下，请务必联系所属教务负责人。

<禁止来校的期间>

从症状出现的第二天算起，经过 8 天以后，同时要在不使用药剂的状态下，所有症状都平复后，再经过 3 天（关于发热和全身疲倦，也要在不使用感冒药或解热剂的情况下，从症状消失之日起至 3 天过去）

到医疗机构就诊时，请先与家庭医生事先商量一下。 请不要在没有联系的情况下直接就诊。 如果不知道该咨询哪里，请咨询"归国者・接触者咨询中心"或"新型冠状病毒专用健康咨询窗口"等咨询窗口。

新型冠状病毒感染症的健康咨询专用 电话咨询窗口	神户市	TEL:078-322-6250 (24 小时在线)多 语言对应
新型冠状病毒健康咨询呼叫中心	兵库县	TEL:078-362-9980 (24 小时在线)
厚生劳动省电话咨询窗口		TEL:0120-565653 (9:00-21:00) 多语言对应

关于新型冠状病毒的应对、详情、最新信息请到神户大学 HP 确认。

<https://www.kobe-u.ac.jp/index.html>



1. 来日后须办理的重要手续

① 申报住址

获得6个月以上在留期限的留学签证的外国人，在确定住址后的14天以内，必须到自己居住地区的区（市）役所申报住址。

已在出入境机场及港口领取在留卡的外国人，请持护照及在留卡前来申报。

未在出入境机场及港口领取在留卡的外国人，向区（市）役所申报住址后再领取在留卡。

在留卡是正式的身份证明文件，请随身携带。

申报住址后，将会收到一个12位个人号码（通称“My number”）的通知。所有进行了居民注册的人（包括外国人）都将收到个人号码（My number）通知，该号码在办理社会保障、税务、灾害对策等手续时是必需的。请务必小心保管，不要丢失。

② 加入国民健康保险

日本有减轻医疗费负担的国民健康保险制度。在日留学生必须加入国民健康保险。

加入手续在居住地的区（市）役所办理，加入后每个月支付保险费，即可得到国民健康保险证。在医疗机构接受治疗时，如果提交国民健康保险证，个人仅支付医疗费费的30%即可。

归国或就职后加入其它保险时，请务必去区（市）役所办理退保手续。

* 高额医疗费费的支付

同一个月内如在同一个医疗机构支付的医疗费超过了35,400日元，只需向区（市）政府部门提交申请，即可得到超额部分的退还。请持国民健康保险证、收据（原件）、存折、印章向区（市）政府部门提出申请。

③ 办理学生教育研究灾害伤害保险（学研灾）

该制度是学生（包括研究生、交换留学生）在课堂、学校活动以及校园内外的课外活动中遇到意外的灾难事故、身体受到伤害时的全国规模的相互扶助救济制度。原则上入学时所有人都须交纳保险费加入该保险。

详细内容请向所属的学部或研究科咨询。

面向外国人留学生的学研灾附带学生生活综合保险（访日旅行的附带学总）

面向留学生的学研灾附带学生生活综合保险（面向留学生的附带学总），是对学研灾的补偿感到不足时在学研灾基础上追加的保险。在神户大学，原则上入学时留学生所有成员都必须加入。详情请咨询学总指南背面记载的咨询窗口。

医疗辅助服务 (IMAS)

在日本国内生病或受伤时，可以根据症状得到医疗机构的介绍和翻译支持的医疗支援服务。365天24小时，可使用英语、汉语、日语、韩语等共计18种语言。神户大学规定，原则上入学时全体留学生都要加入。

费用和服务内容等的详细内容请看下面的URL。

<https://www.kobe-u.ac.jp/international/student/insurance/index.html>

④ 加入国民年金

所有居住在日本国内的 20 周岁以上的成年人，都必须加入国民年金。留学生也在对象范围之内。满 20 周岁的来日留学生应在市区町村申报住址时加入国民年金。来日时未满 20 周岁的留学生在满 20 周岁时也应加入国民年金。

因为日本设有以学生为对象的缴纳特例制度和免除制度，所以缴纳保险费有困难的学生，请在市（区）役所办理加入手续时同时申请该制度。申请该制度必须出示学生证。学生缴纳特例及免除的申请每年都是必要的。

详细内容请参照国民年金机构的主页。

<http://www.nenkin.go.jp/n/www/service/kokunenn/menjo/index.html>

⑤ 开设邮局银行账户

国费外国人留学生奖学金或学习奖励费的支付，都是使用邮局账户。所以请携带学生证、护照、在留卡，开设账户。事先在网上填写申请表，办手续就会很顺利（有多语言对应）。

https://jp-bank-kaisetsu.japanpost.jp/account_open/0010.php

如果在留卡上还没有记载住址，则须先到区（市）役所申报住址。

详情请参照邮局银行网页。

https://www.jp-bank.japanpost.jp/kaisetu/kat_gaikokujin.html

⑥ 开设银行帐户

民间团体的奖学金或者房租等有时需要使用银行账户，所以请携带护照、在留卡以及学生证，去银行按照规定格式填写必要事项，开设账户。

如果在留卡上还没有记载住址，则须先到区（市）役所申报住址。

2. 关于在留手续

① 在留期间的更新

以“留学”的在留资格获得日本在留许可资格，在日期限为在留期间的最后一天。超过这个期间依然在学的情况下，必须依照规定办理在留资格更新。

本手续要在在留期间到期 3 个月前至到期日之间到大阪出入国在留管理局神户支局办理，要提交以下资料：

(1) 在留期间更新许可申请书

（表格请从法务省的主页下载或在大阪出入国在留管理局神户支局领取）

*关于《所属机关等填写用》，请向所属部局索取。

(2) 在学证明书

(3) 学业成绩证明书（由所属学部或研究科出具。研究生可用指导教师出具的证明书（记有研究内容）代替）

*听讲生出具记有听讲科目及时间数的选修申请书的影印本等证明书。

(4) 护照（向工作人员出示）

(5) 在留卡（外国人登录证明书）

(6) 更新手续费 4,000 日元

(7) 照片（纵 4cm*横 3cm，申请前三个月以内的）1 张

如有必要，出入国在留管理局会要求提交以下资料。

证明在日的居住费・生活费的来源的资料

- ・ 国费外国人留学生， 请向所属学部或研究科的留学生担当处申请国费外国留学生保证证明书。
- ・ 私费外国人留学生， 请出具本国的汇款， 日本友人援助或正在领取的奖学金的证明材料。

② 在留资格的变更

从在籍的学部或者研究科毕业、结业、退学， 或在日本国内就职等情况下， 需要把“留学”的在留资格立即变更为符合以后要从事内容的签证。 此外， 以留学生家属的身份入境后进入大学学习的情况下， 要向大阪出入国在留管理局神户支局提出申请， 进行在留资格“留学”。

③ 一时出国及再入国手续办理

暂时离开日本时， 应通过 GEMs（神户大学全球教育管理系统）进行登记。

如果要暂时回国， 需要在得到指导教师的认可后， 提交“暂时回国登记”。 如果是前往海外留学、研修、旅行， 则应提交“海外渡航登记”。 GEMs 可以使用电脑、智能手机在校外登录。 请使用情报基盘中心发行的 ID 和密码登录。

持有有效护照和在留卡的留学生， 如果在出境后一年以内为继续在日本的活动再次入境， 不需要到出入国在留管理局申请再入国许可。

（“视同再入国许可”）。 出国时请向入国审查官出示有效护照和在留卡， 在再入国用 ED 卡（再入国出入国记录卡）的“申请视同再入国许可”一栏打勾后提交。

如果在留期限在出境后一年内到期， 请于在留期限截止前入境。

④ 关于活动机构的申报

因毕业、退学等脱离所在大学， 或因升学而从所在大学移除学籍时， 必须在 14 天以内向出入国在留管理局申报。 可以通过多种方式进行申报， 如携带相关资料直接到当地出入国在留管理局申报、向东京出入国在留管理局邮寄相关资料、或者通过网络电子申报系统进行申报。 详细内容请参照以下法务省主页。

http://www.moj.go.jp/isa/applications/procedures/nyuukokukanri10_00014.html

⑤ 资格外的活动（打工许可）

持有“留学”的在留资格的外国人不允许从事正式的就业活动（有收入的事业经营或有报酬的活动）。 希望从事诸如打工一类的就业活动的外国人， 需要事先向大阪出入国在留管理局神户支局申请办理“资格外活动许可”（出入国管理及难民认定法第 19 条）。 如未得到资格外活动许可而从事打工活动的话， 将会受到处分。 此外， 若发现从事专职打工的情况下， 将被强制出境或接受处分。 同时也不允许在色情行业及与色情有关的行业（包括弹球盘游戏店）打工， 如被发现将受到处分。 如入境时已在机场获得资格外活动许可， 则没有必要再到出入国在留管理局重新申请。

如果希望从事课外打工， 请持①资格外活动许可申请书②在留卡③护照在出入国在留管理局办理申请手续。 申请通过后请向所属学部或研究科汇报提交。

从事学习和研究是留学生的本职， 请注意不要让打工妨碍了学业。

* 资格外活动许可申请书可从法务省网站下载。

（<http://www.moj.go.jp/isa/applications/procedures/16-8.html>）

遵从如下规定可以得到打工许可（正规生、非正规正相同）。

○一周打工 28 小时以内（春假、暑假、寒假的长假期间 1 天 8 小时以内）

（本校留学生在本校从事 SA, TA, STA, RA, 助教等工作时，不需要资格外许可。）

* 关于打工的介绍，请参照以下网址。

（<https://www.kobe-u.ac.jp/campuslife/support/proposal/index.html>）

3. 学生生活

① 校历

每学年为4月1日至次年3月31日。

前期 4月1日～9月30日 后期 10月1日～次年3月31日

实行学季(quarter)制。全年授课期间分为前期与后期,前期分为第1、第2两个阶段,后期分为第3、第4两个阶段,第1、第2、第3、第4阶段各为一个学季,按学季安排授课。

※神户大学只有授课期间实行学季制。关于学籍、学分的授予,实行前期・后期的2学期制。休息日 星期六、星期日、法定休息日 ※法定休息日是星期日的话,次日休息

夏季休假 8月12日～9月30日

冬季休假 12月28日～次年1月6日

② 学生证・身分证

所属学部、研究科的留学生担当处会向正式学生发行学生证,向研究生以及交换留学生发行身份证明书。学生证在听课、考试、图书馆、保健管理中心等本校的各种设施的使用时要用到,并且在购买通学月票时也需要用到,请随身携带。

③ 学费以及学费减免

区分	学费	入学金	手续费
学部生	年额 535,800 日元	282,000 日元	17,000 日元
大学院生	年额 535,800 日元	282,000 日元	30,000 日元
研究生	月額 29,700 日元	84,600 日元	9,800 日元

学费减免

A. 学部生

对于2022年度入学者没有学费减免制度。

B. 大学院生

由于经济上的理由支付学费困难,学业成绩优异的私费留学生(仅限正规生)在本人申请后经过审查,学费可全免或减半。

每个学期都要进行学费减免的审查。审查的手续等详细资料将于前期的1月,后期的8月在神户大学网页上公布。

④ 选课登录

关于课程的选修,请参照各学部或研究科的学生手册上记载的课程科目及上课时间来制定选课计划。学生要向所属部门的部长、研究科长提交选课申请(网上选课)。

(1) 选课登录期间

前期第1学季・第2学季 4月4日(星期一)～4月22日(星期五)(2022年)

后期第3学季・第4学季 9月27日(星期二)～10月17日(星期一)(2022年)

利用大学内的信息处理讨论室进行网上选课时,有各学部、学科、学年分别指定网上选课登录的日期的情况,请在所属学部或研究科布告栏上确认。

若要变更所选课程,请在选修登录期间内进行追加或修改。登录期间结束后,一切选修登录(追加・修改)停止。

如果未进行选修登录,即使参加课程和考试,也不予认定学分。

(2) 选课取消制度

在学期开始时选修的科目，如果在学期中想终止学习的话，可以在每学期中设置的选课取消期间内取消所选课程。《选课取消制度》的详细内容将另行通知。

前期第 1 学期 第 2 学期 6 月 28 日 4 月 26 日（星期一）～ 5 月 6 日（星期四）（2022 年）

前期第 2 学期 6 月 28 日（星期一）～ 7 月 4 日（星期日）（2022 年）

后期第 3 学期 10 月 15 日（星期五）～ 10 月 21 日（星期四）（2022 年）

后期第 4 学期 12 月 16 日（星期四）～ 12 月 22 日（星期三）（2022 年）

⑤ 图书馆的使用

神戸大学除综合图书馆以外，与各学部・研究科相对应，设有国际文化学图书馆、社会科学系图书馆、自然科学系图书馆、人文科学图书馆、人间科学图书馆、经济经营研究所图书馆、医学分馆、保健科学图书室以及海事科学图书馆，共 9 个图书馆。详细请参照《图书馆使用介绍》。

正规生（学部生、大学院生）可以用学生证借书。非正规生（研究生、交换留学生）请于图书馆的窗口提示身份证明书办理图书卡。

使用图书馆内的电脑时，需要情报基盘中心授予的 ID 和密码。ID 和密码请到所属学部或者研究科的留学生担当处咨询。

⑥ 定期健康体检

※关于 2022 年度的实施措施，由于防止新型冠状病毒感染扩散的影响，日程和实施方法有所调整。请注意神戸大学保健管理中心主页等信息。


URL: <http://www.health.kobe-u.ac.jp/>

神戸大学每年春季对学生实施“定期健康体检”，因此如收到所属学部或研究科的健康体检的通知，或自行在保健管理中心的网页确认信息后请务必接受健康体检。

春季留学生的体检，与全校学生的定期体检同时进行。在春季留学生体检结束之后入学的新生，请接受秋季的留学生体检。

未接受健康体检时，必须向保健管理中心提交与该健康体检具有相同体检项目的（医院等出具的）健康诊断证明书。如果不接受定期健康体检并且不提交上述健康证明书，有可能出现该年度的学分认定、选课登录、各种实习的参加资格不被认可等情况。申请奖学金等必须出具健康诊断证明的情况，只有在保健管理中心规定的时间内，才可以在保健管理中心接受无偿的检查。

⑦ 各种提交文件（休学·复学·退学等）

种类	提交时期	提交处	注意事项
休学申请	出现理由时	所属学部·研究科的负责人	休学3个月以上（病休需出具医生的诊断书）
复学申请	休学理由消失时		因病休学的情况下，需要出具由保健管理中心医师提供的《健康诊断书（复学意见书）》
退学申请	出现理由时		病退需附上医生的诊断书
上课缺席申请	出现理由时		缺席2个星期以上的情况下提交
一时出国申请	暂时离开日本时	GEMs	出国后一年内。但是，如果在留期限在出国后未满1年，请在在留期限内再次入境。
海外渡航登记	留学，研修，旅游等前往海外时		
身份变动·住所变更表	改名、更换联系方式（住址·电话·邮箱，包括家乡的住址）时	所属学部·研究科的负责人	用于重要联络，如有变更请马上通知
事故报告书	发生事故时		校内外的交通事故的当事人。暴力事件或盗窃的受害者。

⑧ 证明书的发行

(1) 在学证明书

申请在留资格延期及奖学金等情况下，请使用证明书自动发行机办理。

(2) 成绩证明书

申请奖学金汇报成绩时所需要的学业成绩单等证书在证书自动发行机办理。如需要密封，请向所属学部或研究科的留学生负责人提出申请。

(3) 在校学生交通费折扣证明书（学生价证明）（正规生）

利用JR进行单程超过100公里的旅行时，交通费可以打八折（研究生、交换留学生等非正规生除外）。购买学生折价乘车票时需要在校学生交通费折扣证明书。请使用证明书自动发行机办理。从发行日起3个月内有效。每人每年最多可申办15张，请有计划地使用。如果希望申请15张以上的话，请到所属学部的教务学生处，或者学生中心的相关窗口办理申请手续。（购买往返车票时，只需一张学生优惠证）

(4) 通学证明（购买通学定期券）（正规生）

可以购买从现住所的最近车站到大学（就学校区）的最近车站区间的月票。（可以购买的仅限正规生。研究生，交换留学生等非正规生无法购买）购买时，请向交通机构的定期券发行处提交以下文件。

- 学生证
- 通学证明（在所属学部等的担当部门或学生中心的担当窗口领取）
- 通学月票购买申请书（在交通机构的定期券发行所领取）

※领取《通学证明书》时，请先在证明书自动发行机打印出《通学证明交付申请书》，填好必要事项，提交到所属学部等的担当处或学生中心的担当窗口。

但是，有的交通机构需要另外提交指定样式的《通学证明书》（各交通机关配发），请向各所属学部或研究科领取证明。

(5) 毕业证书等

如果需要英文毕业证书副本，请向所属学部或研究科申请办理（本科生）。

* 硕士和博士毕业生全员发行英文学位证书副本。

若事前需要预备毕业证书或预备修了证明书，请利用证书自动发行机办理。

研究生在研究期间结束准备回国时，向所属学部或研究科提出申请，可办理在籍期间证明书。

(6) 国费外国人留学生证明书

如果想办理护照有效期延长、家属探亲等要用到的国费外国人留学生证明书，请向所属学部或研究科的留学生担当处申请。

(7) 国费外国人留学生保证证明书

如果想办理签证延长申请要用到的国费外国人留学生保证证明书，请向所属学部或研究科的留学生担当人员申请。

⑨ 出现交通停运、气象预报警报时的停课、期末考试的停课措施

(1) 交通机构停运时

出现①或②的情况，当天事故发生之后的课程全部停课（包括期末考试）。

① JR 西日本（神户线（大阪站～姬路站），阪急电车（神户线（大阪梅田站～神户三宫站）以及阪神电车（阪神本线（大阪梅田站～元町站））中的 2 条线路同时停运时

② 神户市巴士 16 号线及 36 号线同时停运时

但以下场合照常上课。

1. 交通机构上午 6 点前恢复运行时，从第一节课程开始上课。
2. 交通机构上午 10 点前恢复运行时，从下午 1 点后的课程开始上课。
3. 交通机构下午 2 点前恢复运行时，从下午 5 点后的课程开始上课。

(2) 气象预报警报时

在神户市气象预报出现警报（仅限暴风、大雪、暴风雪）或特级警报时，当日的课程（包括定期考试）休讲。

该措施适用于气象警报发布区域包括神户市时。但是以下场合照常上课。

- ① 气象警报上午 6 点前解除时，从第一节课开始上课。
- ② 气象警报上午 10 点前解除时，从下午 1 点后的课程开始上课。
- ③ 气象警报下午 2 点前解除时，从下午 5 点后的课程开始上课。

(3) 避难指示 - 紧急安全确保发令时

各地区（六甲台地区，楠地区，名谷地区，深江地区）的所在地市町村发出避难指示 - 紧急安全确保时该地区的所有课程休讲（包括定期考试）。如果在早上 6 点前解除了避难指示 - 紧急安全确保，则从第一节课开始上课。

(注) 1 关于气象警报的发表及解除，避难指示 - 紧急安全确保的发令及解除，请通过电视、广播、网络等的报道确认警报解除的消息。

2 以上措施是针对全校共通课程，各学部、研究科的专业课的处理措施请参照各学部、研究科的学生手册。

⑩ 课外活动

本校除了学校公认的课外活动团体外，还有诸多社团。为了充实校园生活，在不影响学业的情况下，期待大家积极参加课外活动。详情请向学生支援科生活支援小组（078-803-5223，5224）咨询。

<文化总部> 象棋部、茶华道部、邦乐部（日本音乐部）、落语研究会等。

<体育会> 剑道部、弓道部、柔道部、空手道部、合气道部。

<声援团总部> 声援团、吹奏乐部。

<学生会> 国际问题研究会、书道研究会、综合志愿者中心、Truss（トラス）等。

课外活动团体详情请参照网页 <http://www.kobe-u.ac.jp/campuslife/life/club/official.html>

⑪ 情报基盘中心（ISTC）发行的账号、校内免费无线上网服务

(1) 账号

各位可通过所属学部或研究科的教务处于4月（10月）上旬领取账号通知书。

其中记有领取人专用的账号信息，凭此ID可以使用以下服务。

- 电子邮件服务（stu.kobe-u.ac.jp 的电邮地址）
- 校内无线上网（WIFI）服务（可在校园内的大部分场所使用。）
- 电脑使用服务（校内的电脑机房（iMac）与附属图书馆局部配置的电脑的使用。）

※ 教育用终端机（iMac）将于2022年8月左右废除。）

详细说明请参见情报基盘中心主页(<https://www.istc.kobe-u.ac.jp/>)。

(2) 关于账户使用的注意事项

- 此账户除情报基盘中心以外，在教务系统、图书借阅系统中也是作为个人认证的重要凭证，因此不可以多人共享。
- 不得将密码告知他人。也不可将账号通知书或记载密码的便签放到别人可以到的地方。
- 与教育、学术、研究无关的使用是被禁止的。

※情报基盘中心会适度进行账号登录的检测。

若被发现违规使用，账号可能会受到限制，或禁止使用。而且根据个别情况可能会收到惩戒处罚，请格外注意。

- 禁止下载不正规软件【提醒注意】

※禁止下载“不正当解除的软件”，“非法上传的音乐数据”等。

※下载免费软件时必须在正规网站下载。如在非法网站下载，可能会安装其软件和电脑病毒在内的恶意软件。

(3) 校内无线上网服务

可利用设置在校园内的无线连接热点，通过无线LAN与大学的网络链接。凭网络ID和密码进行认证登录。

请参考以下内容对电脑进行设置。

详细说明请参照情报基盘中心网站的联网设置页面（校内限定页面）(https://www.istc.kobe-u.ac.jp/services/StandardService/WirelessLAN/wireless_lan_manual/)

设定项目	设定值
SSID	KUWiFi-x
加密方式	WPA2-AES

⑫ 神户大学生生活协同组合（神户大学生协）

神户大学生协出售书籍及日用品，受理保险，介绍公寓和兼职，经营旅行业务和食堂。
(<http://www.kucoop.jp/index.html>)。

生协是使用会费来开展贩卖等活动的。如果交纳 5000 日元会费成为生协会员，则可以以优惠价购买到文具、电脑等用品。用生协 IC 卡购买书籍的话，可以获得购书金额 10% 的积分。归国时办理退会手续，全额退还会费。请在就近的生协办理入会手续。

⑬ 各种注意事项

1、严禁滥用、携带大麻等毒品

日本的法律严禁使用“兴奋剂”、“大麻”、“MDMA”，使用毒品会给留学生活乃至个人的一生造成极大危害。

毒品不仅会对身体产生危害，而且会引发幻觉、妄想、异常行为等神经性障碍或导致精神疾患。携带、使用、贩卖违禁毒品是重大的犯罪行为。请坚决抵制毒品！

2、极端危险的反社会团体（KARUTO）

据新闻等媒体报道，大学内外有打着大学体育或文化类的“俱乐部”的旗号，诱劝学生加入危险的反社会的宗教团体（KARUTO）。这种团体起初并不明示具体的活动内容，以参观事务所为由，对学生进行洗脑和控制。一旦加入此团体，不仅会浪费大家宝贵的时间，还会在精神上、肉体上、经济上造成极大负担，直接影响学习生活。请各位同学小心注意，一旦发现类似行为，务必坚决拒绝，并且跟所属学部或研究科的教务处、国际交流科、学部学生支援科联系。

3、关于交通事故的申报

请大家注意交通规则、以免发生交通事故。如果遭遇交通事故，请马上跟所属学部或研究科联系。

4、饮酒、吸烟

日本严禁未成年人（未满 20 周岁）的饮酒和吸烟。特别是最近急性酒精中毒事件在急剧增加。请不要劝酒或酗酒。

⑭ 职业规划、就职辅导

本校除了主要在职业中心提供就业支援外，在各学部、研究科也有实施。根据文部科学省的留学生就业促进计划，从 2020 年开始作为“神户全球人才培养计划”，与职业中心合作，开展职业教育和就业相关的各种活动和支持。全球教育中心以商务日语课为首，除了提供日语能力鉴定考试和商务日语能力测试对策课之外，还举办了留学生的日本企业说明会“全球工作博览会”和学习日本就业活动的“留学生全球职业研讨会”、“内定者新社会人研讨会”等。此外，兵庫国际交流会馆的国际交流据点事业（G-Navi）也为以在日本就业为目标的留学生提供职业形成支援。

要想在日本企业就职，需要尽早做准备(例如:2024 年春天就职的话，2022 年春天左右开始工作)。在职业规划中心和各就业支援中心等，职业规划形成・就业相关的图书、资料等一应俱全，请随意利用。

- 职业中心面向留学生的信息



http://www.career.kobe-u.ac.jp/overseas_student_info/

- 神户全球人才培养计划

http://www.career.kobe-u.ac.jp/overseas_student_info/kobe_GCDP.html

- 兵庫国际交流会馆的国际交流据点事业(G-Navi)

<https://g-navi.jp/index.html>

⑮ 骚扰诉求窗口

如果遇到骚扰请到“骚扰诉求窗口”向咨询员诉求，此外也可以到健康管理中心“心灵健康咨询”处求助。全球教育中心也设有相关咨询室（详见7—②）。

无论任何问题，都可以向咨询员求助。在这里个人隐私是受到保护的，绝对不会由于诉求而对大家造成不利。

关于骚扰投诉窗口（咨询员）详情请参见校内专网

<http://www.office.kobe-u.ac.jp/gnrl-kensyu/etc/harassement.html>

⑯ 残疾人学生支援

本校各个所属部门及学务部提供针对残疾学生的入学考试和入学时，入学后所需要的支援。

根据残疾的种类和情况，本校确保校园内的停车空间以及致力于创造校园内方便移动和活动的设施环境。另外，教学支援包括课堂在残疾学生也可以上课的教室内实施，确保残疾人学生的座位，提供上课时的必要的支援等。

需要教学上支援的学生需要在申请书上填写必要事项后，提交到教务处。

4. 健康

① 保健管理中心

神戸大学设有保健管理中心，专门负责学生（包括留学生）的体检、日常健康咨询（身体健康咨询、心理健康咨询）等身心健康的相关业务。校内设有紧急电话，可一键拨通至保健管理中心、消防急救队（119）、担当事务室、守卫室。

※关于 2022 年度的实施措施，由于防止新型冠状病毒感染扩散的影响日程和实施方法有所调整。请注意神戸大学保健管理中心主页等信息。

URL: <http://www.health.kobe-u.ac.jp/>

(1) 体检

保健管理中心为了守护学校每一个人的健康，在新生入学时及以后每年依法实施一次体检，以实现疾病的早期发现及早期治疗。若发现异常，会介绍医院或诊所，建议进行再次检查或精密检查。

• 每年一次的体检

按法律规定，日本的大学的所有学生（包括留学生）有义务每年接受一次体检。

如果忘记接受体检，必须去医院或诊所接受同样内容的体检，并将结果提交至保健管理中心。

如果没有提交，有可能会无法参加实习，或无法得到学分。

如果接受了保健管理中心实施的体检，不仅可以获得申请奖学金或公共体育活动时必需的体检证明，而且在发现异常时也可以获得建议，去医院进行进一步检查。

<面向使用 X 线、放射线同位体及其他有害物质的人的特殊体检>

保健管理中心对使用 X 线、放射线同位体、有机溶剂、特定化学物质的学生和研究者，实施包含眼睛、皮肤、血液状态检查在内的特特殊体检。

(2) 健康咨询与急救措施

• 身体健康咨询与急救措施

身体状况不佳或受伤时，可以向内科医师咨询，并接受紧急治疗。

• 心理健康咨询

关于所有的心理烦恼与不安，都可以向生活指导员或神经内科医生咨询。建议在来访前进行预约。

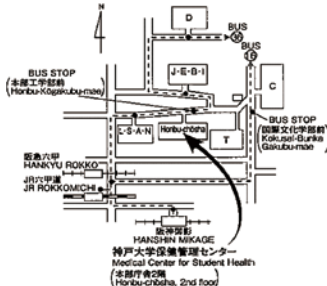
健康咨询(“身体健康咨询”、“心理健康咨询”)日程表

		星期一	星期二	星期三	星期四	星期五
保健管理中心 (六甲台)	身体健康咨询	○	○	○	○	○
	心理健康咨询	○	○	○	○	○
保健管理中心 (深江分室)	身体健康咨询	○	○	○	○	○
	心理健康咨询				○ (9:00~12:00)	
保健管理中心 (楠分室)	身体健康咨询	○	○	○	○	○
	心理健康咨询	(13:30~18:30)	(14:00~18:00)	(18:00~19:00)	(14:00~18:00)	(14:00~18:00)
名谷地区 保健管理室	身体健康咨询	○	○	○	○	○
	心理健康咨询	○ (9:00~12:00)				

保健管理中心的开放时间(深江分室、楠分室、名谷地区保健管理室同)为周六、周日、节假日以外的每天9:00~12:00(接待时间至11:30)与13:00~17:00(接待时间至16:30)。如果需要急救措施,那么9:00~17:00的任何时间都可接待。深江分室、楠分室、名谷地区保健室的心理健康咨询的时间段如表中所示。无论所属于哪个学部,无论在哪个校区,都可以进行身体健康咨询和心理健康咨询。

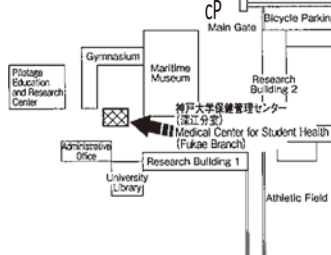
神戸大学保健管理中心

Medical Center for Student Health
Kobe University
1-1 Rokkodai-cho, Nada-ku, Kobe 657-8501
TEL 078-803-5245 FAX078-803-5254
(<http://www.health.kobe-u.ac.jp/>)



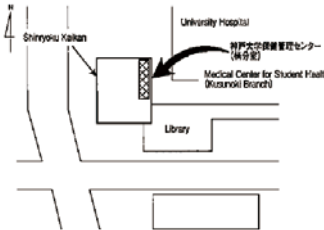
神戸大学保健管理中心深江分室

Medical Center for Student Health
Fukae Branch, Kobe University
5-1-1 Fukaeminami-machi, Higashinada-ku, Kobe 658-0022
TEL 078-431-6232 FAX078-431-6374



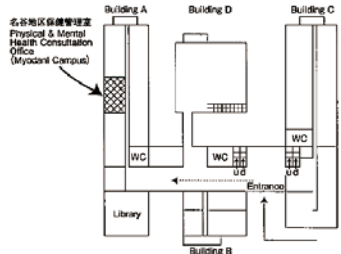
神戸大学保健管理中心楠分室

Medical Center for Student Health
Kusunoki Branch, Kobe University
7-5-1 Kusunoki-cho, Chuo-ku, Kobe 650-0017
TEL 078-382-5006 FAX078-382-6747



神戸大学名谷地区保健管理室

Physical & Mental Health Consultation Office
Myoudani campus, Kobe University
7-10-2 Tomogaoka, Suma-ku, Kobe 654-0142
TEL 078-796-4537



② 附近的医院或诊所

(为减轻在医院或诊所做检查或住院时的费用, 建议加入日本的国民健康保险等各种保险。)

科名	医疗机关名	门诊时间	电话	地址	备注
内科	河原医院	9:00~13:00 16:30~19:30	078-851-2206	東灘区住吉本町 2-12-3	星期二、四休診, 星期六下午休診
内科	小川内科诊所	9:00~12:00 16:00~19:00	078-805-3282	灘区灘北通 10丁目 1-3-101	星期四休診、星期六下午休診 有女医生, 可用英语接待
妇科	川口妇科诊所	9:30~12:30 16:00~19:00	078-881-8208	灘区岩屋北町 7-1-30 ラ・メルヘー 大楼 2F	星期三休診、星期六下午休診 有女医生, 可用英语接待
整形外科	はぎの整形外科	9:30~12:30 15:30~18:30	078-842-7576	灘区備後町 4-1-1-301-3 ウェルブ 六甲道 3番街 1番館 3階	星期三、六下午休診 (每月最后一个星期三全天休診)
眼科	宇山眼科	08:45~12:00 15:15~19:00	078-871-9875	灘区宮山町 3-3-1 六甲站前大楼 3F	星期四・星期六下午休診
耳鼻咽喉科	岩仓耳鼻咽喉科	9:00~12:30 15:15~19:00	078-822-3387	灘区备后町 5-3-1 六甲台 1号街 1楼	星期四、星期六下午休診
皮肤科	西野皮肤科诊所	9:30~12:30 16:00~19:00	078-806-1112	灘区宮山町 3-3-1 六甲駅前楼 5階	星期四、星期六下午休診
牙科	高端牙科	9:00~13:00 14:30~19:00	078-871-6545	灘区宮山町 3-3-29-102	星期四、六下午休診
全科	六甲病院	8:00~11:30 内科、外科 13:00~16:00	078-851-8558	灘区土山町 5-1	星期六休診。内科以外须打电话确认就诊日期
内科・外科・整形外科・脑外科	西病院	9:00~12:00 14:00~17:00	078-821-4151	灘区備後町 3-2-18	星期六下午休診。休診日根据诊疗科有所不同, 须打电话确认
全科	神戸海星病院	8:30~11:30	078-871-5201	灘区篠原北町 3-11-15	休診日根据诊疗科有所不同, 须打电话确认
全科	神戸大学医学部附属病院	8:30~11:00	078-382-5111 国際診療部 078-382-6598	中央区楠町 7-5-2	星期六休診
全科	神戸医疗中心	8:30~11:00	078-791-0111	須磨区西落合 3-1-1	星期六休診

* 兵库县内可对应多国语言的医院情况请参照兵库县医疗机关情报系统 (<http://web.qq.pref.hyogo.lg.jp/hyogo/ap/qq/men/pwtpmnu101.aspx>)

* 其他便利的消息请参见 32 页。

③ 关于麻疹、风疹等的感染预防措施

入学后 4 月实施的新生体检时

(1) 麻疹、风疹的预防接种或抗体检查的相关证明的提出

神户大学确立了“麻疹风疹登录制度”，为了预防麻疹风疹在校园内的传播，要求所有新生提交下面的材料（①②③中的任意一种）。医学部（医学科、保健学科）、大学院医学研究科、保健学研究科的新生提交①或③中的一种即可。

① 证明满一岁之后接受过麻疹、风疹疫苗预防接种各两次的材料(推荐)

② 证明过去 5 年以内（2017 年 4 月以后）接受过麻疹疫苗和风疹疫苗预防接种各一次的材料

③ 证明过去 5 年以内（2017 年 4 月以后）接受的麻疹风疹抗体检查的结果为“血液中的抗体值足以预防麻疹和风疹的发病（参照下一页）”的材料

* 材料①②中的疫苗，也可以是麻疹风疹混合疫苗（MR 疫苗）等混合疫苗。

* 材料①②中，医疗机构发行的证明中，必须记载接种疫苗的种类与日期（年月日）。

* 材料③中必须记载次页表中所示的血中抗体值的测定方法及测定值，测定值必须满足该表的判定标准。也可以提交显示检测结果的血液检查单。如果血中抗体值没有达到标准，请接受必要的疫苗接种，并提交材料①或②。

* 也可以提交①②③的组合材料，例如关于麻疹提交材料①，关于风疹提交材料③。

* 麻疹风疹的血中抗体值没有达到标准，但由于疾病或体质等不得已的原因无法接种疫苗的情况下，请提交记载相关缘由的材料（由医师开具的证明等）。

<提交期限与提交机构>

4 月入学的所有学部生和大学院生等（医学研究科、保健学研究科、海事研究科除外）：

4 月在保健管理中心（六甲台）实施的新生体检时提交。

4 月入学的医学研究科、保健学研究科、海事科学研究科大学院生等：

4 月 18 日前，医学研究科的学生请提交至保健管理中心楠分室，保健学研究科的学生请提交至名古屋地区保健管理室。海事科学研究科到保健管理中心深江分室

（医学研究科、保健学研究科、海事研究科的 4 月入学新生的体检，在各校区分别实施，时间与上述的新生体检日期不同。）

10 月入学的所有新生：

10 月中下旬在保健管理中心（六甲台）实施的 10 月入学新生体检时提交。

(2) 流行性耳下腺炎、水痘的预防接种或抗体检查的相关证明的提交 [仅限于医学部（医学科、保健学科）、大学院医学研究科・保健学研究科的新生]

医学部（医学科、保健学科）、大学院医学研究科・保健学研究科的新生，除上述麻疹和风疹以外，关于流行性耳下腺炎和水痘，也要按规定的格式（由教务学生处交付）提交证明材料，以证明在满一岁后是否各接受过 2 次疫苗接种，或者在过去 5 年以内（2017 年 4 月以后）接受的抗体检查中结果是否为“血中抗体值足以预防发病（参照下一页）”。

也可以不接受抗体检查，继续接种疫苗，直到达到 1 岁以后 2 次。

如果血中抗体值没有达到标准，请在提交截止日期之前各接受 2 次必要的疫苗接种，以达到满一岁后各接种 2 次的要求。（2 次的接种之间必须间隔 4 周以上）

如果流行性耳下腺炎，水痘的血中抗体值没有达到标准，但由于疾病或体质等不得已的原因无法接种疫苗，请提交记载相关缘由的材料（由医师开具的证明等）。

<提交期限与提交机构>

4月入学的医学部（医学科、保健学科）、医学研究科、保健学研究科的学生：

第1学年的7月底前，医学部（医学科、保健学科）的学生请提交至保健管理中心（六甲台），医学研究科的学生请提交至保健管理中心楠分室，保健学研究科的学生请提交至名谷地区保健管理室。

（医学部的学生，如果在截止日期前未能提交，有可能无法参加医学部第1学年实施的初期体验临床实习）

10月入学的医学研究科、保健研究科的学生：

第1学年的12月底前，医学研究科的学生请提交至保健管理中心楠分室，保健学研究科的学生请提交至名谷地区保健管理室。

足以预防发病的血中抗体值的测定方法与判定标准

	测定方法	判定标准	备注
麻疹	IgG-EIA	8.0 以上的阳性 (16.0 以上) *	三种测量方法中任意一种，结果为阳性 * 医学部（医学科、保健学科），大学院（医学研究科、保健学研究科）的学生，要求三种测量方法中任意一种，结果为括号内数值以上的阳性
	PA 法	256 倍以上的阳性 (256 倍以上) *	
	NT 法	4 倍以上的阳性 (8 倍以上) *	
风疹	HI 法	32 倍以上的阳性	两种测定方法中任意一种，结果为阳性（推荐 HI 法）
	IgG-EIA 法	8.0 以上的阳性	
流行性耳下腺炎	IgG-EIA 法	4.0 以上的阳性	仅限于医学部（医学科、保健学科），大学院（医学研究科、保健学研究科）
水痘	IgG-EIA 法	4.0 以上的阳性	仅限于医学部（医学科、保健学科），大学院（医学研究科、保健学研究科）要求三种测量方法中任意一种结果为阳性（推荐 IgG-EIA 法）
	IAHA 法	4.0 以上的阳性	
	NT 法	4.0 以上的阳性	

血中抗体值的测定请按此表所示方法实施。

预防发病的血中抗体值，由于测量方法的差异会有所不同，并注意这一数值比抗体阳性值要高。医学部（医学科、保健学科）、大学院医学研究科、大学院保健学研究科，要求麻疹的血中抗体值结果必须为括号内数值以上的阳性。

* 在医疗机构接受诊断时，请事先确认是否可以接种必要的疫苗或接受抗体检查。然后向医师出示此留学生手册，请求开具必要的证明。（接受抗体检查时，请特别确认一下测定方法和判定标准）

* 关于提交各种证明的注意事项

①取证明书的复印件，提交时请带上原件，同时提交复印件。原件在提交时确认后，请保管在身边。

②日语和英语以外的证明，请添附日语或英语译文。

(3) 登录及已登录证明的交付

以上①②③中任意一份文件提交后，可以领取基于“本校麻疹风疹登录制度”发行的“已登录证明”。

(4) 已登录证明持有者

“已登录证明”持有者，即使在为预防麻疹或风疹的传染及扩大时而采取停课（包括禁止进入校园等）措施的时候，仍然可以来校上课。并且即使在麻疹或风疹流行时，也可参加实习或对外比赛等课外活动。

关于该感染预防措施，请咨询：

神户大学保健管理中心 TEL 078-803-5245
神户大学学部学生支援课 TEL 078-803-5219

④ 关于感染病的预防

(1) 结 核

虽然感染结核的人与以往相比大幅度减少，但如果没有及时，很有可能会导致家人或周围的人感染；如果不进行治疗、置之不管，可能会导致死亡。所以每年接受一次健康体检十分重要。健康体检在保健管理中心进行，如有体检通知请务必接受诊察。

(2) 性 病

性病不仅仅对受感染者有危害，而且对家属、子孙后代也会有影响。为尽早发现性病，可在保健所或医疗机构接受检查。

关于 HIV 感染或艾滋病，可进行艾滋病电话咨询，或接受匿名免费的艾滋病检查。

〈艾滋病电话咨询〉

咨询处是用日语接待，不懂日语的人请偕同翻译或咨询兵库县国际交流协会、外国人县民间讯处（电话(078)-382-2052）

- 咨询时间： 每月第二个星期日 13:00~17:00
- 场 所： 兵库县民综合咨询中心
- 电 话： (078)360-4946

〈艾滋病的检查〉

兵库县的保健所实行匿名、免费的艾滋病检查。对感染与否感到不安的人请接受检查。

(3) 接种预防疫苗

白喉、百日咳、麻疹、乙型脑炎等疾病的预防接种请向实施预防接种的医疗机关问询。

5. 关于住宿

① 神戸大学设置的宿舍

单身房的居住时间最长为1年，夫妇房·家族房最长为3年。

(1) 神戸大学 International Residence

神戸大学 International Residence 位于神戸市的港岛，建于1981年3月，是为外国留学生及研究者所建的宿舍，并于1986年3月增建了新馆。2014年3月对会馆内外进行了改建。宿舍为钢筋混凝土的五层建筑。单身房109间，夫妇房8间，家属房4间。各房间均设有空调、浴室、洗手间。

留学生每月租金（2022年4月现价）如下：

单身房D型 18000日元、E型 21000日元

夫妇房 45000日元 家族房 49000日元

此外，须付水电费、共益费、以及为下一个入住者进行清扫所需的费用（一次）。

共用设施 谈话室、洗衣房、图书室、日本和室、会议室

房间设备（单身房）床、衣橱（D型除外）、书桌、椅子、鞋柜、台灯、灶台、小冰箱
（夫妇房）床、衣橱、书桌、椅子、鞋柜、台灯、冰箱、灶台、微波炉、橱柜、
餐桌、会客家具、甩干机

（家族房）床、衣橱、桌子、椅子、鞋柜、台灯、冰箱、灶台、微波炉、橱柜、
餐桌、会客家具、甩干机、婴儿床、儿童书桌、椅子

距离学校 利用神戸市营有轨电车和电车，大约40~50分钟。

申请方法 7月及1月左右向国际交流科或所属学部及研究科提出申请。

(2) 神戸大学住吉国际学生宿舍

住吉国际学生宿舍建于1997年3月，是为完善学生的学习环境以及促进国际交流而建立的。此宿舍为钢筋混凝土五层建筑。日本学生及留学生均可入住。留学生单身房有65间，每月租金为4,700日元（2022年4月现价）。

此外，须付水电费、共益费、自治会费、入住时押金（只在入住时缴纳）。

共用设施 谈话室、厨房、淋浴室、浴室、洗衣室

房间设备 书桌、椅子、书架、床、柜子、木屐鞋箱、洗手间、空调、迷你厨房（含灶台、
小冰箱）、宽带接口等

距离学校 利用巴士或者电车以及步行皆需约40~50分钟。

申请方法 7月及1月左右请向国际交流科或所属学部及研究科提出申请。

(3) 神戸大学住吉宿舍（男子专用）

住吉宿舍是于1960年10月为完善学生的学习环境而建造的。2014年3月重新装修。所有房间均设有空调、浴室、洗手间。

该宿舍为4层钢筋混凝土建筑。日本学生和留学生均可入住，留学生房共18间。每月租金18,000日元（2022年4月现价）。

此外，须缴纳共益费、水电费、自治会费、入住时押金（只在入住时缴纳）。

共用设施 自习室、健身房、图书室、集会室

房间设备 书桌、椅子、榻榻米折叠床、衣橱、迷你厨房（含灶台、小冰箱）、木屐鞋箱、
宽带接口

距离学校 利用巴士或者电车以及步行皆需约40~50分钟

申请方法 7月及1月请向国际交流科或所属学部及研究科提出申请

(4) 神户大学女子宿舍（女生专用）

神户大学女子宿舍是1960年10月为完善学生的学习环境而建造的,2012年进行了重新装修。所有房间均设有空调、浴室、洗手间。

该宿舍为4层钢筋混凝土建筑。日本学生和留学生均可入住,留学生房共4间。每月租金18,000日元(2022年4月现价)。

此外,须缴纳共益费、水电费、自治会费、入住时押金(只在入住时缴纳)。

共用设施 自习室、洗衣房、集会室

房间设备 书桌、椅子、榻榻米折叠床、衣橱、迷你厨房(含灶台、小冰箱)、木屐鞋箱、宽带接口

通学时间 利用巴士或者电车以及步行皆需约40~50分钟

申请方法 7月及1月请向国际交流科或所属学部及研究科提出申请

(5) 国际交流会馆（深江地区）

留学生夫妇室为8间,家族室为3间,各个房间备有浴室、卫生间、洗脸台、空调。

每月房租(2022年4月起)如下:

夫妇房 9,500日元 家族房 11,900日元

此外,须付水电费以及为下一个入住者进行清扫所需的费用。

房间设施(夫妇房) 冰箱、干衣机、碗橱、碗筷、洗衣机、床、餐桌、椅子

(家族房) 冰箱、干衣机、洗衣机、碗柜、碗筷、床、儿童床、餐桌及椅子、书桌、椅子、儿童书桌及椅子

距离学校 距六甲台校区坐电车或巴士大约需50分钟。深江校区步行8分钟。

申请方法 7月及1月左右请向国际交流科或所属学部及研究科提出申请。

(6) 白鸥宿舍（深江地区）

留学生单身宿舍(男生10间,女生5间)。一个单元有4个房间。

月租费5,900日元(2022年4月现价)。

此外,还须付水电费等共益费、自治会费。

共用设施(单元内) 谈话室、厨房、浴室、洗脸台、洗衣室

房间设备 书桌、书柜、椅子、床、被褥、衣柜、空调、洗手间、宽带接口等

距离学校 距六甲台校区坐电车或巴士大约需50分钟、深江校区步行8分钟。

申请方法 7月及1月左右请向国际交流科或所属学部及研究科提出申请。

(7) 国维宿舍

国维宿舍是在1966年作为日本男生宿舍所建设的,为钢筋混凝土5层建筑。在2011年10月进行了抗震改造,现在作为留学生及日本学生的男女混住宿舍重新开放使用。

留学生宿舍有100间。

每月费用(2022年4月起)18000日元。

除此之外,还需要公益费、煤水电费、入住宿舍时征收金(仅在入住宿舍时)。

共用设施 自习室,集会室,日式房间,投币式洗衣间

房间设备 折叠床、写字台、椅子、浴室、卫生间、小厨房(含灶台、小冰箱)、空调、衣柜、木屐鞋箱、宽带接口

距离学校 至六甲台校区步行或利用公交车均需 30~40 分钟左右。

申请方法 7 月及 1 月左右请向国际交流科或所属学部及研究科提出申请。

② 民间团体等设置的宿舍

民间团体等所设置的以留学生为对象的宿舍如下：

申请除书面选考以外，有时还有面试。申请人数众多，并非全部都可申请到。

宿舍名称	房间数	入住资格	房租费
神户大学鹤甲 House (合租房) (神戸市滩区)	单身房(男生) 5 室	有留学在留资格的学生	29,000 日元~35,000 日元 公益费: 8,000 日元(包含电费、水费、燃气费) 清扫费: 10,000 日元
兵庫国际交流会馆 (神戸市中央区)	夫妇房 38 间 单身房 159 间	在兵庫县的大学、短大、高等专门学校、专修学校(专门课程)在籍就读的外国留学生	35,000 日元 35,000 日元 但入住时一人须付 70,000 日元(夫妇房)或 35,000 日元(单身房)的入馆费
(財)木下纪念事业团神户学生宿舍 (神戸市中央区)	单身男子宿舍 64 间 单身女子宿舍 80 间	神户大学及其它指定大学的大学、大学院就读的外国人留学生的正式生 ※国费、政府派遣留学生除外	免费
(財)木下纪念事业团甲子园会馆(女子寮) (芦屋市平田町)	单身房 8 间	同上	免费
(財)木下纪念事业团甲子园会馆(男子寮) (芦屋市平田町)	单身房 12 间	同上	免费
(財)木下纪念事业团甲子园会馆(女子寮) (西宫市甲子園)	单身房 18 间	同上	免费
(財)木下纪念事业团奖学会馆(男子寮) (神戸市中央区加纳町)	单身房 20 间 每国最多 2 人	同上	住宿费: 23,000 日元(入住费: 50,000 日元)※水电费自理

③ 民間宿舍

寻找民间宿舍时，请通过神戸大学生生活协同组织（<https://www.kucoop.jp/travel/room-info.html>）或房地产中介公司寻找。希望租住时，除了房费以外有时还须付2~3个月的房费作为押金和中介费。在日本签约民间宿舍时一般情况下需要连带保证人。神戸大学不实行连带保证制度（机关保证）。请利用不动产公司指定的民间保证公司。

④住宅的相关用语

(1) 押金（敷金 しききん）

租住房屋时的保证金。通常在搬走时会扣除一部分押金，归原剩余金额。但如发生拖欠房租、毁坏屋内器物的情况，不仅不退还押金，而且还要追加赔偿款。

退还金＝押金－扣除金－整修费

(2) 礼金（礼金 れいきん）

作为答谢房东的费用，通常缴纳1到2个月的房租，不予退还。

(3) 保证金（手付金 てつけきん）

租住房屋时的预约费。支付预约费后，房主不得另行租借给他人。正式签约后作为押金的一部分。但如果签约前决定放弃租住，保证金不予退还。

(4) 共益费（共益費 きょうえきひ）

公寓的公共使用部分（楼梯、门道）的电费、清扫费等，每月与房租一起支付。

(5) 手续费（手数料 てすりょう）

如果通过民间经营的房地产中介租借房屋，需付中介手续费。通常为一个月房租（法律规定上限为一个月的房租）。

(6) 连带保证人（れんたいほしょうにん）

几乎所有的房屋出租都需要连带保证人（不包含同居者）。主要债务者（租住者）在发生特殊情况时由连带保证人负责。

*希望大家不要给连带保证人添麻烦。

(7) 前房租（まえやちん）

到上个月的月末支付下个月的房租。请注意日本民间的租房几乎都采用前房租的制度。如果搬走前一个月没有通知房东的话，将支付一个月的房租。

⑤搬家时需办理的手续

搬家时请务必向所属的学部或研究科的担当处以及连带保证人提交地址变更申请。

(1) 联系房主

搬家或归国时请提前一个半月至两个月联系房主。晚于这个时期需缴纳下个月的房租。

(2) 申报住址的变更

搬家后，自搬入新住址之日起14天以内，请到搬家前所在的市区町村申报搬出，并到新住址所在的市区町村提交在留卡，申报住址。（若在同一区（市）内搬家，则不需要办理搬出申报。）

(3) 国民健康保险

如搬往其他区（市）时，请向现居住的区（市）役所的相关窗口归还还保险证，搬入新住所的14天之内在所属区（市）役所办理手续。

(4) 邮局

搬家时请去邮局提交搬迁申请。只要是日本国内，一年之内可以免费将邮件寄送到新地址。办理手续时请携带身份证、印章。

6. 关于奖学金

① 各种奖学金

日本的奖学团体每年以私费外国人留学生（外国政府派遣的留学生除外）为对象，根据学习成绩及本人的各项条件进行选拔并提供奖学金。各种奖学金团体的奖学金将通过国际交流科或学部及研究科告知大家，请大家注意布告栏。也可从神戸大学的网页上获取正在募集中的奖学金的详情和消息。

<https://www.kobe-u.ac.jp/international/student/scholarship/index.html>

但正在申请一种奖学金的人不可同时申请其他奖学金。



② 国费外国人留学生（国内采用） ※现在停止招生中。

申请通知	通过所属学部或研究科公布
申请时间	每年 10 月～11 月左右
申请资格	以私费外国人留学生身份在籍、成绩特别优秀者（其他奖学金以及从本国政府领取奖学金者除外）
	学部留学生 升入最终学年，未满 26 岁（医学专业未满 28 岁）者。 ※有些年度不募集
	研究留学生 升入大学院の硕士课程的正式生以及硕士课程在籍者。升入大学院の博士课程以及博士在籍者。硕士、博士皆须未超 35 岁。
奖学金	学部留学生 120,000 日元（2015 年度实际）
	研究留学生 非正规生 146,000 日元（2015 年度实际） 硕士课程 147,000 日元（2015 年度实际） 博士课程 148,000 日元（2015 年度实际）
	※奖学金的金额有调整的可能。

③ 国费外国人留学生的延长申请

募集通知	所属学部或研究科进行通知。
募集时期	每年 11, 12 月左右（但 4 月来日的留学生，希望当年 10 月升学者在 4 月申请）。
申请资格	国费外国人留学生中成绩优异、升学后希望延长奖学金者。但按升学区分 [研究生→硕士或博士、硕士→博士、学部→硕士或医学部→博士]，有些申请条件会不同。 ※申请后也有可能不被批准。 ※详细内容请确认招生简章。

7. 为留学生所设的支援制度

① Tutor 制度

每位外国人留学生都配备一位 Tutor，在教育、研究方面接受个别辅导，以提高学习、研究的效果。

Tutor 由导师推荐，在与留学生的专业有关的学生中选拔。

原则上，学部留学生在进入大学的最初 2 年、研究留学生在来日本的最初 1 年可配备 Tutor。详情请向所属学部或研究科咨询。

② 为留学生所设的咨询窗口

全球教育中心的专职教员对留学生的修学、适应异文化等各种问题进行个别指导。另外，国际交流科还提供奖学金和住宿相关咨询服务。保健管理中心还积极协助残疾学生进行身心健康咨询。各学部、研究科的负责留学生的教员也负责应对留学生的咨询。

③ 日语教育

神户大学全球教育中心为了支援留学生在日本的生活和学习，让留学生根据自身需求学习日语，开设了不同级别，不同内容的日语课程。只要是得到神户大学入学许可的学生，均可听课。不需要交额外的上课费用。（买教科书的费用需自费）

神户大学对于一部分的课程给予学分，只要是选课登录过的，所有课程均可得到评价。（大学院生不可选学部生的课。研究生不可选课。但无论是哪一种情况都可以听课。）

※关于交换生得到的评价能不能在本国的大学转换成学分等具体情况请向本国大学确认。

日语课程的介绍

·关于级别

课程分初级（或入门），初中级，中级，中上级，上级。

为了选择符合自己的课程，建议提前在网上进行日语水平测试。

·关于日语课程的种类

有以下三种课程种类。根据每个课程选课条件和是否能得到学分，申请方式都有所不同。

可以同时申请不同种类课程。请看下方关于各课程的详细说明。

- A.综合日语课程
- B.日本·日本情况课程
- C.日本预备教育课程

A.综合日语课程

只要是神户大学的学部留学生·大学院留学生(包括交换生)均可选课(但是不给予学分)。

有从初级到上级的课程。根据自己的需求和水平进行选课。

详情请浏览网页。

B.日本語·日本情况课程

选课仅限学部留学生（包括交换生）。神户大学给予学分。所有课程为上级课程。各科目全学期每周一节课。

- 涉及作文，文法，听力·会话，读解等各项技能的课程
- 日本情况

C.集中日本語课程

主要针对为了在日本学习和研究，有必要集中学习日语的留学生开设的课程。有从初级到上级，根据每个级别的课程安排每周要上 8~10 节日语课。

这个课程属于半学期的课程（15 周），原则上必须出席所有课程。并且，有人员限制，请事先申请选课。选拔听课生会优先考虑获得日本政府奖学金的留学生。

致有意愿选这门课程的学生

请认真阅读选课申请的条件和方法，事先与指导老师商量后，在指定的日期之前通过指导老师用邮件申请选课。（请交换生在自己所在的学部确认自己的指导老师）。

④ 神戸大学外国人留学生后援会

后援会是为了援助在神戸大学就读的外国留学生而设立。如果需要帮助，请向国际交流科、所属学部、研究科的留学生担当处提出申请。

⑤ Truss

Truss 是神戸大学公认的课外活动团体，以“与留学生一起思考、行动”的理念为基础，开展针对留学生的支援和国际交流活动。

<http://truss-newhp.jimdo.com/>

⑥ 神戸 KOKORO-NET

神戸 KOKORO-NET 是开展与留学生、外国人研究者及其家属的交流和支援活动的志愿者团体。

<https://sites.google.com/view/kokoronet-in-kobe>

⑦ 三井 V-NET（三井志愿者网络事业团）

三井 V-NET 是三井集团企业出身的志愿者团体，与留学生及其家属进行“一对一交流”。

<http://www.mv-net.com/index.html>

8. 关于归国

① 申请归国旅费（仅限国费外国人留学生）

原则上针对结束留学期间希望回国的国费外国人留学生，支付神户大学通常使用的国际机场（关西国际机场）到该学生本国当地的最近的国际机场的经济舱飞机票。

希望申请归国旅费的留学生，必须在所规定的日期之前通过所属学部或研究科办理手续。

② 归国前办理的手续

请务必办理以下手续。

(1) 校内手续

归还学生证，事物室、图书馆、神户大学生协等各种卡类。

(2) 校外手续

- 办理宿舍、电话、水电、煤气、网络等解约手续
- 通知公寓房东及连带保证人
- 归还国民健康保险证以及移居国外的申报（市、区役所）
- 办理退还金额的手续（仅针对加入国民年金者）
- 办理银行、邮局帐户的解约手续（奖学金受给者请在最后一次汇款之后办理）
- 发明信片向奖学金团体表示感谢，并通知归国后的联系方式

③ 出国手续

在出国机场（关西国际机场等）盖出国印章，并向审查官退还留卡。

④ 毕业、结束课程后

为了方便与大家联络，如住址、邮箱有所变更，请向 kisc-koryu@edu.kobe-u.ac.jp 联络。

并且，请注明①姓名②学部／研究科③毕业年度④指导教官⑤家庭住址⑥工作单位⑦E-mail 地址。

学校将发送同窗会等活动的通知。您的个人信息将由学校保管。目前毕业生的相关情况请务必参照网站(<https://www.kobe-u.ac.jp/international/student/alumni/index.html>)。

海外校友会

本校除了日本国内的校友会，还在 14 个国家和地区组织了留学生校友会。刊登了毕业生的信息，请参照 (<https://www.kobe-u.ac.jp/international/student/alumni/index.html>)

9. 校外的留学生咨询窗口等

窗口	咨询内容	星期	语言	时间
兵库县国际交流协会 外国人县民信息中心 https://www.hyogo-ip.or.jp/shiseatsuannai/infocenter/index.html 078-382-2052	生活	一~五	日语·英语· 汉语·西班牙语· 葡萄牙语	9:00-17:00
	法律(需要预约)	一	同上	13:00-15:00
神户国际交流中心(KICC) https://www.kicc.jp/ja/aboutkicc 078-742-8721	生活	一~五	英语·汉语	10:00-12:00 13:00-17:00
		五	韩语·朝鲜语	
		二, 四	西班牙语	
		四	葡萄牙语	
		一, 三	越南语	
		三	菲律宾语	
		一	尼泊尔语	
		二	泰语	
	五	印度尼西亚语		
	出入国·在留资格(需要预约)	每月第一和第三个星期三	英语·汉语	13:00-16:00
每月第二个星期五		英语·汉语	13:30-16:30	
出入国在留管理局· 外国人在留综合情报中心 0570-013-904	出入国·在留资格	一~五	英语·韩语· 汉语·西班牙语	8:30-17:15
AMDA(亚洲医师联系协议会) 国际医疗情报中心 https://www.amdamedicalcenter.com/ 03-6233-9266	医疗(电话咨询)	一~五	英语·汉语·西 班牙语·泰语· 葡萄牙语·菲律 宾语·越南语	10:00-15:00
多文化共生中心兵库 http://www.tabunka.jp/hyogo/ 078-453-7440	医疗·健康	五	英语 西班牙语 葡萄牙语	15:00-20:00

广播 (多语言广播) FM COCO-L0 (76.5MHz)	星期	语言	播放时间
	星期一	韩语	神戸市政·生活情报 周一·二·三·四 20:20-20:40
	星期二	汉语	
	星期三	英语	
	星期四	西班牙语	
	星期五	葡萄牙语	

神戸大学网页上会有重要的情报，请诸位经常确认。

<https://www.kobe-u.ac.jp/>（日语网页）

<https://www.kobe-u.ac.jp/topics/sd/index.html>（在校生）

<https://www.kobe-u.ac.jp/international/student/index.html>（在校留学生）

https://www.kobe-u.ac.jp/international/student/procedure_for_stay/index.html（在留手续）

<https://www.kobe-u.ac.jp/en/index.html>（英文网页）

https://www.kobe-u.ac.jp/en/study_in_kobe/for_international_students/index.html（For International Students）

紧急灾害时的应对指南

— 给各位留学生 —

- 急病、受伤
- 火灾
- 交通事故
- 被盗、遭遇犯罪
- 地震
- 海啸
- 台风
- 大雨、洪水、土崩

2022

神戸大学学务部国際交流科

Student Affairs Department
International Exchange Division
Kobe University

紧急灾害的应对方法

遇到紧急灾害时，为了确保您的安全，请仔细阅读本指南并遵从其指示。

当您寻求帮助时，请记住以下电话号码。

急病、受伤	呼叫救护车	拨打119
火灾	呼叫救护车	拨打 119
交通事故	呼叫警察	拨打 110
被盗、遭遇犯罪	呼叫警察	拨打 110

国际交流科的联系方式：

电话 (078) 803-5260至5265

E-mail: stdnt-ryulife@office.kobe-u.ac.jp

急病、受伤（消防署 电话 119）

需要救护车时请拨打119，明确说明“是急救（kyukyudesu）”，并告知地址、姓名、病情和受伤情况。消防员会寻找就医医院，救护车的出动是免费的。

节假日、夜间的急诊是医院和一般诊所交替进行。请到附近的市、镇政府机构或者县所在各地的消防本部咨询假日值班医生的情况。

此外，阪神、神户、东播磨、西播磨4个地区已经引进了外国人急救医疗系统。约45间医院已登记，备有5国语的问诊单等，为夜间的外国人急病患者就诊做好了充分的准备。详细情况请咨询以下机构。

（财团）兵库县国际交流协会・外国人县民咨询中心

电话 (078) 382-2052

咨询日 星期一～五 9:00-17:00

火灾(消防署 电话 119)

使用瓦斯炉、瓦斯取暖炉或者家用电器时，请小心用火防止火灾。另外，绝对不要在床上吸烟。

●发生火灾时：

1. 大声呼叫“有火灾（kajida）”，让近邻知道。
2. 拨打119电话。当消防员问道是火灾还是要出动救护车时，请回答“是火灾（kajidesu）”，并告知地址、姓名、现场附近明显的建筑物以及电话号码。
3. 在火势不强的时候可使用灭火器灭火，为了避免吸入有毒瓦斯，请用湿毛巾捂住口鼻，保持低姿势进行避难。

交通事故(警察 电话 110)

在遇到交通事故的时候，基于法律规定必须向警察报案。如果没有报案的话，可能无法获取向保险公司申请保险金时所必须的交通事故证明书。

此外，受伤的时候，即使是轻伤，也请到医院接受医生的诊察。另外，对方的姓名或住址要依据驾驶执照或者身分证确认。如果加入了保险，请与受损保险公司或其代理店取得联系。

不了解保险的申请手续和交涉方法时，请向县级交通事故咨询所的专家或者律师咨询。咨询是免费的，并且在县内各地巡回服务。由于只有日语咨询，不懂日语的人请带翻译同行，或者向

兵库县国际交流协会・外国人县民咨询中心(电话：(078) 382-2052) 咨询。

兵库县交通事故咨询处

地 址 神戸市中央区東川崎町1-1-3 兵庫県民総合相談センター内
神戸クリスタルタワー6階

电 话 (078) 360-8521

咨询日 星期一・二・四・五 9:00~12:00, 13:00~16:00

【汽车的损害保险】

汽车保险可分为法律规定强制加入的保险(责任保险)及任意加入的保险(任意保险)。责任保险只有在他人受伤或死亡时对人赔偿,赔偿范围也并不充分。所以为了补充责任保险的赔偿范围,以及自己受伤、车辆损伤等状况的赔偿,建议大家加入其他保险。

由于日本的交通规则是步行者优先,所以若发生事故时很多情况赔偿金额非常高。购买或接受他人转让的摩托车或汽车时,请多考虑这一点,加入任意保险。

【加入自行车保险的义务化】

近年来,自行车事故的增加,不仅导致司机受伤,司机成为加害者的死伤事故也在频繁发生。发生这样的事故会出现索要高额赔偿金的情况。

兵库县在2015年10月开始针对利用自行车的人施行了有义务必须加入自行车损害赔偿保险的政策。

自行车保险是补偿在骑自行车的时候发生事故,使他人受伤或致死时的损害赔偿和补偿自己受伤时的治疗费。

在通勤,上学或日常生活中利用自行车的留学生,如果加入了损害保险(火灾保险等),请确认此保险的补偿内容。如果没有包含个人赔偿责任补偿,请加入自行车保险。

并且,加入了针对留学生的学研灾附带学生生活综合保险(针对留学生的附带学综),就不用加入自行车保险。

汽车・自行车

在日本为了防止发生交通事故,只有持有汽车或摩托车驾驶执照的人才能驾驶。请注意即使在本国持有驾驶执照,但非国际驾驶执照或日本国内有效的驾驶执照都不可以驾驶。

此外,在路上有时会遇到路边放有积满了灰尘的自行车,但这并非是扔掉的自行车,而是别人暂时放置在那里或在其他地方被盗丢失的。总之是他人的自行车,所以请绝对不要骑走。

被盗・遭遇犯罪(警察 电话 110)

被盗或遭遇到犯罪时,请拨打110。

地震

日本是个地震国。瞬间夺取了无数宝贵生命和财产的阪神大地震（1995.1.17）就是一个惨重的教训。今后为了无论在何时、何地发生地震都能把灾害降到最小程度，平时就要做好精神和物质上的准备。

●晃动开始时的注意事项

- 如果在家里，要躲到桌子等的下面，不要慌张跑到外面。
- 要关掉使用中的天然气灶、厨具和取暖设备等，所有可能引起火灾的器具都要关闭。
- 如果在外面，要远离可能倒塌和坠落的水泥墙、广告牌等。

●晃动停止后的注意事项

- 打开门窗，寻找逃生出路。
- 穿好鞋袜，以免被碎玻璃刺伤。
- 由于还有发生余震或海啸的危险，所以要打开电视或收音机收集消息。
- 房屋因地震可能倒塌或附近发生火灾的情况下，要转移到避难所。前去避难所前要关掉天然气阀和电源总开关，出发时要携带紧急备用品。

海啸

海啸指的是向海岸涌来的既高又快的海浪，由海底发生的地震引发。地震发生时，要打开电视机或收音机，确认有无发布海啸的警报。

●平时应注意的事项

- 提前确认紧急地图（<http://www.hazardmap.pref.hyogo.jp/>）。
- 提前决定避难地址。

●避难时的注意事项

- 如果身处离海较近的地方，要向远离海岸的高地避难。
- 即使地震较小也要保持警惕。
- 要注意海啸会多次发生。
- 海啸的特别警报、警报、注意警报解除之前，不要靠近海岸。

台风

从6月到10月左右，日本多发生台风。台风经过时，伴随着强风，会发生强降雨。

●台风到来时

- 放在室外的花盆、垃圾箱等可能被吹走的物品要转移到室内。
- 窗户玻璃可能破裂，因此要把窗帘拉好，以免受伤。
- 尽可能不要外出。
- 特别注意气象消息，如果获得避难劝告就要迅速避难。

大雨、洪水、土崩

发生强降雨时，河水可能溢出、灌入家中。如果身处低洼的地方，要迅速逃到海拔高的地方。不要靠近小河或河道。此外，强降雨时还可能发生土崩灾害。请提前确认县市町制作的紧急地图 (<http://www.hazardmap.pref.hyogo.jp/>)。

应对灾害的准备

- 紧急备用品清单（请在平时就准备好）
 - 手电筒、电池
 - 便携式收音机
 - 紧急食品
 - 饮水
 - 药品
 - 钱
 - 银行卡
 - 护照
 - 在留卡
 - 健康保险证
 - 衣服、内衣
 - 头盔
 - 毛巾
 - 军用手套等
- 参加防灾演练。
- 为易于避难时外出，不要在走廊或入口放置物品。
- 提前确认避难场所及其路线。
- 灾害发生后，要打开电视或收音机。

灾害时的常用语

- 注意警报：“可能要发生灾害”的通知（如大雨、洪水、强风、海啸等）
- 警报：“可能要发生严重危险的灾害”的通知（如大雨、洪水、强风、海啸等）
- 特别警报：“可能要发生前所未有的严重危险的灾害”的通知（如大雨、暴风、海啸等）
- 紧急地震速报：“现在即将发生地震，请注意”的通知
- 高龄者等避难・・・高龄者等，请避难需要时间的人开始避难的通知
- 避难劝告：“请逃生”的通知
- 避难指示：“赶快逃生”的通知
- 紧急安全确保・・・已经无法安全避难，生命处于危险状态的通知一旦下达避难指示，全体人员必须立即从危险场所避难。不能等待紧急安全确保的命令。

灾害后

大的灾害发生后，请向大使馆、总领事馆联络，告知自己是否平安。同时，神户大学的安全确认系统（ANPIC）也会向大家在学生个人信息栏登记的邮箱地址发送邮件确认，请务必汇报自己是否平安。邮箱地址变更时，请向所属学部、研究科报告，以示能正常收到邮件。

兵库县防灾网

兵库县向县内居民迅速发送与灾害相关的紧急消息（地震消息、海啸消息、气象警报）和避难消息（英语、韩语（朝鲜语）、汉语、葡萄牙语、越南语）。请登记自己的手机邮箱地址。
<http://bosai.net/e/>

神户市的防灾情报

神户市通过网站，SNS (Facebook, Twitter) 等方式实时更新最新的英文版避难消息等灾害的信息。还通过手机APP「KOBE そなえとう」发布英语，中文，韩文版的防灾信息，请积极使用。

神户市网站：<https://city.kobe.lg.jp/index.html>

神户市Facebook(英语版)：<http://www.facebook.com/kobecityPR>

神户市Twitter(英语版)：<http://twitter.com/kobecityPR>

Kobe sonaetowu:请通过APP Store 或 Google play 检索「KOBE そなえとう」进行下载后使用。

学部・研究科等 Department	電話番号／メールアドレス Phone number／Email
学務部国際交流課 Student Affairs Department International Exchange Division	
交換留学について／Exchange Program	(078) 803-5262 stdnt-intlexchange@office.kobe-u.ac.jp
日本語授業について／Japanese Language Class 日本政府（文部科学省）奨学金について Monbukagakusho/MEXT Scholarship	(078) 803-5263 stdnt-kokuhi@office.kobe-u.ac.jp
住居・奨学金について／Residence, Scholarship	(078) 803-5264 stdnt-ryulife@office.kobe-u.ac.jp
総務／General Affairs	(078) 803-5265 stdnt-ryusoumu@office.kobe-u.ac.jp
学務部 Student Affairs Department	
授業料免除について／Tuition Fee Exemption (学生センター／Student Center)	(078) 803-5431 stdnt-shogakushien@office.kobe-u.ac.jp
課外活動について／Extra-curricular Activities (学生センター／Student Center)	(078) 803-5223, 5224 stdnt-kagai@office.kobe-u.ac.jp
就職支援について／Career Support (キャリアセンター／Career Center)	(078) 803-5218 stdnt-shushoku@office.kobe-u.ac.jp
文学部・人文学研究科 Faculty of Letters Graduate School of Humanities	(078) 803-5595 lkyomu@lit.kobe-u.ac.jp
国際人間科学部 Faculty of Global Human Sciences	
グローバル文化学科（鶴甲第1キャンパス）／ Department of Global Cultures	(078) 803-7530 gicls-kyomugakusei@office.kobe-u.ac.jp
発達コミュニティ学科，環境共生学科，子ども教育 学科（鶴甲第2キャンパス）／Department of Human Development and Community, Department of Environment and Sustainability, Department of Child Education	(078) 803-7924 hudev-kyomu@office.kobe-u.ac.jp
国際文化学研究科 Graduate School of Intercultural Studies	(078) 803-7530 gicls-kyomugakusei@office.kobe-u.ac.jp
人間発達環境学研究科 Graduate School of Human Development and Environment	(078) 803-7924 hudev-kyomu@office.kobe-u.ac.jp

学部・研究科等 Department	電話番号／メールアドレス Phone number／Email
法学部・法学研究科 Faculty of Law, Graduate School of Law	(078) 803-7234 law-kyomu-gakubu@office.kobe-u.ac.jp (学部/Faculty) law-kyomu-kenkyuka@office.kobe-u.ac.jp (大学院/Graduate School)
経済学部・経済学研究科 Faculty of Economics, Graduate School of Economics	(078) 803-7247 econ-kyomu@office.kobe-u.ac.jp
経営学部・経営学研究科 School of Business Administration Graduate School of Business Administration	(078) 803-7260 bkyomu@b.kobe-u.ac.jp
理学部・理学研究科 Faculty of Science, Graduate School of Science	(078) 803-5767 sci-kyomu@office.kobe-u.ac.jp
医学部医学科・医学研究科 School of Medicine(Medicine), Graduate School of Medicine	(078) 382-5205 kyomu1@med.kobe-u.ac.jp (学部/Faculty) kobegsm@med.kobe-u.ac.jp (大学院/Graduate School)
医学部保健学科・保健学研究科 School of Medicine (Health Science) Graduate School of Health Sciences	(078) 796-4504 kyoumu@ams.kobe-u.ac.jp
工学部・工学研究科, システム情報学研究科 Faculty of Engineering Graduate School of Engineering, Graduate School of System Informatics	(078) 803-6350 eng-kyomugakusei@office.kobe-u.ac.jp
農学部・農学研究科 Faculty of Agriculture Graduate School of Agricultural Science	(078) 803-5928 ans-kyomu@office.kobe-u.ac.jp
海洋政策科学部・海事科学研究科 Faculty of Oceanology Graduate School of Maritime Sciences	(078) 431-6223 fmssc-gakusei@office.kobe-u.ac.jp
国際協力研究科 Graduate School of International Cooperation Studies	(078) 803-7267 gsics-kyomu@office.kobe-u.ac.jp
科学技術イノベーション研究科 Graduate School of Science, Technology and Innovation	(078) 803-5474 stin-kyomu@office.kobe-u.ac.jp

西曆和曆早見表 Western/Japanese Calendar Conversion Chart

西曆 (Western calendar)	和曆 (Japanese calendar)	西曆 (Western calendar)	和曆 (Japanese calendar)
1982年	昭和(Showa)57年	2003年	平成15年
1983年	昭和58年	2004年	平成16年
1984年	昭和59年	2005年	平成17年
1985年	昭和60年	2006年	平成18年
1986年	昭和61年	2007年	平成19年
1987年	昭和62年	2008年	平成20年
1988年	昭和63年	2009年	平成21年
1989年	昭和64年 平成(Heisei)元年(1)	2010年	平成22年
1990年	平成2年	2011年	平成23年
1991年	平成3年	2012年	平成24年
1992年	平成4年	2013年	平成25年
1993年	平成5年	2014年	平成26年
1994年	平成6年	2015年	平成27年
1995年	平成7年	2016年	平成28年
1996年	平成8年	2017年	平成29年
1997年	平成9年	2018年	平成30年
1998年	平成10年	2019年	平成31年 令和(Reiwa)元年(1)
1999年	平成11年	2020年	令和2年
2000年	平成12年	2021年	令和3年
2001年	平成13年	2022年	令和4年
2002年	平成14年	2023年	令和5年



**GUIDE BOOK FOR INTERNATIONAL STUDENTS
KOBÉ UNIVERSITY 2022**

