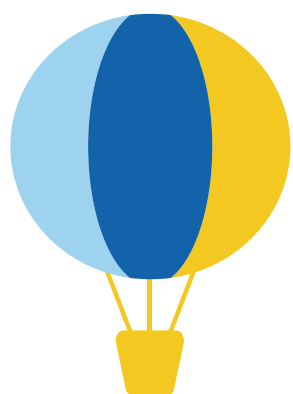


GUIDE BOOK FOR
INTERNATIONAL STUDENTS
KOBE UNIVERSITY 2024



神戸大学
外国人留学生ガイドブック



목 차

1. 독일시의 중요한 수속 1	②몸이 아플 때
①거주지 신고	③인근병원 시설
②국민 건강보험 가입	④마진, 풍진 등의 감염예방조치에 관하여
③학생교육연구재해상해보험	(1) 마진, 풍진 예방 접종·항체검사에
외국인 유학생용 학연재 부대 학생생활	관한 서류 제출에 대해서
종합보험	(2) 유행성 이하선염과 수두 예방
인바운드 메디컬 어시스턴스 서비스	접종·항체검사에 관한 서류 제출에
④국민연금	대해서
⑤우체국 계좌개설	(3) 등록 및 등록완료증의 교부
⑥은행 계좌개설	(4) 등록완료증 교부자
	⑤기타 전염병의 예방
2. 재류수속에 대해서 3	5. 주거에 대해 19
①재류기간 갱신	①고베대학교 설치 숙소
②재류자격 변경	(1) 고베대학교 인터네셔널 레지던스
③일시출국 및 재입국	(2) 고베대학교 스미요시 국제학생숙사
④활동기관에 관한 서류	(3) 고베대학교 스미요시 기숙사
⑤자격외 활동(아르바이트허가)신청	(남성전용)
	(4) 고베대학 여자 기숙사(여자전용)
3. 학생 생활 5	(5) 국제교류회관 (후카에 지구)
①학년기간	(6) 하쿠오 기숙사 (후카에 지구)
②학생증·신분증명서	(7) 고쿠이 기숙사
③수업료 및 수업료면제	②고베대학교 연계 기숙사
④수강신청	③민간 단체 설치 숙소
⑤도서관 이용	④민간 아파트
⑥정기 건강검진	⑤주거에 관한 용어
⑦각종서류 (휴학·복학·퇴학 등)	⑥이사
⑧증명서 발행	(1) 임대인에 대한 연락
(1) 재학증명서	(2) 주거지 변경신고
(2) 성적증명서	(3) 국민건강보험
(3) 학교학생 교통비 할인증	(4) 우편
(학생할인증)	
(4) 통학증명서 (정규생)	6. 장학금에 대해서 24
(5) 졸업증명서 등	①각종 장학금
(6) 국비외국인유학생증명서	②국비외국인유학생 (국내채용)
(7) 국비외국인유학생보증증명서	③국비외국인유학생의 연장신청
⑨교통기관의 운휴 및 기상경보에 따른	
수업, 기말시험의 휴강조치	7. 유학생을 위한 지원제도 25
(1) 교통기관의 운휴	①튜터제도
(2) 기상경보	②유학생을 위한 상담창구
(3) 피난권고·피난지시의 발령	③일본어 교육
⑩과외활동	④고베대학교 외국인 유학생 후원회
⑪정보기반센터(ISTC) 발행 어카운트,	⑤Truss
학내 무선랜 서비스에 대해서	⑥KOKORO-Net in 고베
⑫고베대학교생활공동조합(고베대생협)	⑦미츠이 V 넷
⑬주의사항	8. 귀국시에 27
⑭커리어형성·취업지원	①귀국여비신청
⑮해리스먼트 상담창구	②귀국전 절차
⑯장애 학생 지원	③출국 수속
	④졸업·수료 후
4. 건강 12	⑤해외 동창회
①보건관리 센터	9. 학외 유학생 상담창구 등 28
(1) 건강진단	
(2)건강상담과 구급처치	

1. 도일시의 중요한 수속

① 주거지 신고

재류기간 6 개월 이상의 유학비자가 허가된 사람은 주거지가 정해진 후 14 일 이내에 본인이 살고 있는 지역의 구(시)청에 해당 주거지를 신고해야 합니다.

출입국항에서 재류카드를 교부받은 사람은 여권 및 재류카드를 지참하여 신고하십시오.

출입국항에서 교부받지 못한 사람은 구(시)청에서 주거지 신고를 마친 후 재류카드를 교부받게 됩니다.

재류카드는 공적인 신분증명서이므로 늘 휴대하시기 바랍니다.

주거지를 신고한 후, 등록된 주거지 앞으로 12 자리의 개인번호(통칭 “마이넘버”)가 옵니다. “마이넘버”는 주민등록을 한 모든 사람들(외국인을 포함함)에게 통지하게 되는 것이고, 사회보장, 세금, 재해대책등의 수속에 필요합니다. 잃어버리지 않도록 소중히 보관해 주세요.

② 국민건강보험 가입

일본에는 의료비 부담을 줄이기 위한 국민건강보험 제도가 있습니다. 일본에 재류하는 모든 유학생은 국민건강보험에 가입해야 합니다.

가입수속은 거주지 소속 지역 구(시)청에서 합니다. 가입 후에는 매달 보험료를 지불해야 합니다. 국민건강보험에 가입하면 국민건강보험 피보험자증(보험증)이 교부됩니다. 의료기관에서 진료를 받을 때 접수처에 보험증을 제시하면 개인이 지불하는 의료비의 부담이 30%로 줄어듭니다.

취업을 하여 다른 보험에 가입하거나 귀국할 경우에는 반드시 구(시)청에서 탈퇴수속을 해 주십시오.

*고액요양비의 지급

해당월 내에 동일의료기관에 지불한 의료비가 35,400 엔을 초과할 경우 구(시)청에 신청하면 초과된 금액을 환불받을 수 있습니다. 국민건강보험증, 영수증(원본), 통장, 인감을 가지고 구(시)청에 신청해 주십시오.

③ 학생교육연구재해상해보험(학연재/学研災)

학생(연구생, 교환유학생을 포함)이 정규과목, 학교 행사 및 캠퍼스 내외에서의 과외활동 등에서 일어난 불의의 재해사고에 의해 상해를 입은 경우에 대한 전국적 규모의 상호부조구제체제로서 원칙적으로 입학시에 보험분담금을 납부하여 전원이 가입하도록 하고 있습니다. 자세한 사항은 소속 학부 또는 연구과로 문의 바랍니다.

외국인유학생용 학연재 부대학생생활종합보험(인바운드 부대학생종합보험/付帯学生総合保険)

외국인유학생용 학연재 부대학생생활종합보험(인바운드 부대학생종합보험)은 학연재로는 보상이 부족하다고 생각될 경우에 학연재에 추가할 수 있는 보험입니다. 고베대학에서는 원칙적으로 재학 중인 유학생 전원이 가입해야 합니다.

자세한 사항은 팜플렛 뒷면에 기재된 조회창구로 문의 바랍니다.

인바운드 메디컬 어시스턴스 서비스(IMAS)

일본 내에서 아프거나 다쳤을 때 증상에 따른 의료기관의 소개 및 통역 지원을 받을 수 있는 의료지원 서비스입니다. 24 시간 365 일, 영어·중국어·일본어·한국어 등 총 18 개 언어로 대응이 가능합니다. 코베 대학에서는, 원칙으로서 재학 중인 모든 유학생이 가입하도록 하고 있습니다.

요금 및 서비스 내용등의 자세한 것은, 이하의 URL 을 참조하십시오.

<https://www.kobe-u.ac.jp/international/student/insurance/index.html>

④ 국민연금

일본 내에 사는 20 세 이상의 모든 사람은 국민 연금에 가입해야 합니다. 유학생도 그 대상이 됩니다. 새로 일본에 온 20 세 이상의 유학생은 시구읍면에 거주지를 신고할 때 또는 일본에 입국할 때에 20 세 미만이었던 유학생도 일본에 체재하는 동안 20 세가 된 경우 국민연금에 가입해야 합니다.

보험료 납부가 어려운 학생에게는 학생 납부 특례 제도나 면제 제도가 있으므로 시·구청에서 국민 연금 가입 수속을 밟을 때 본 제도의 신청도 함께 해 주십시오. 신청 시에는 학생증 제시가 필요합니다. 아울러 학생 납부 특례 및 면제 신청은 매년 필요합니다. 자세한 사항은 국민연금기구 홈페이지를 참조하십시오.

<http://www.nenkin.go.jp/service/kokunen/menjo/index.html>

⑤ 우체국 계좌개설

국비 외국인 유학생 장학금이나 학습장려비는 우체국 계좌로 자동이체되므로 학생증, 여권, 재류카드를 지참하여 계좌를 개설해 주십시오. 미리 인터넷에 신청서를 작성해 두면 절차가 순조롭습니다(다국어 지원 있음).

https://jp-bank-kaisetsu.japanpost.jp/account_open/0010.php

또한 재류카드에 주소가 기재되어 있지 않은 경우에는 먼저 구(시)청에서 주거지 신고를 해야 합니다.

자세한 내용은, 우체국 홈페이지를 참조하여 주십시오.

https://www.jp-bank.japanpost.jp/kaisetu/kat_gaikokujin.html

⑥ 은행 계좌개설

민간단체의 장학금과 집세 등은 은행계좌로 입금·자동이체되는 경우도 있으므로 여권, 재류카드 및 학생증을 지참하고 은행에 있는 소정의 양식에 필요한 사항을 기입하고 계좌를 개설해 주십시오.

또한 재류카드에 주소가 기재되어 있지 않은 경우에는 먼저 구(시)청에서 주거지 신고를 해야 합니다.

2. 재류 수속에 대해서

① 재류기간의 갱신

「유학」 잔류 자격으로 일본에 재류 허가를 받을 수 있는 기간은 재류기간의 만료일까지입니다. 이 기간을 초과하여 재학하는 경우에는 소정의 수속을 거쳐 갱신해야 합니다.

수속은 재류기간 만료일 3 개월 전부터 재류기간 만료일까지 오사카 출입국 관리 사무소 고베지국에 다음의 서류를 제출해야 합니다.

- (1) · 재류기간갱신허가신청서
(용지는 출입국재류관리청 홈페이지 또는 오사카 출입국 관리 사무소 고베지국에서 받으십시오)
* 「소속기관등 작성용」에 대해서는 소속된 부국에 의뢰하십시오.
- (2) 재학증명서
- (3) 학업성적 증명서(소속 학부 또는 연구과에서 교부합니다. 연구생 등은 지도교수의 증명서[연구내용을 기재한 것]으로 대체 가능합니다)
* 청강생은 청강과목 및 시간수가 기재된 수강신청서 복사본 등의 증명서
- (4) 여권(담당자에게 제시)
- (5) 재류카드
- (6) 갱신수수료 4,000 엔
- (7) 증명사진(가로 3cm×세로 4cm, 신청 전 3 개월 이내에 촬영한 것) 1 매

필요에 따라 출입국 관리 사무소에서 다음과 같은 서류의 제출을 지시할 수 있습니다.

체재비·생활비를 증명하는 서류

- 국비외국인 유학생의 경우는 국비외국인 유학생 보증 증명서 교부를 소속 학부 또는 연구과의 유학생 담당 부서로 신청해 주십시오.
- 사비유학생의 경우에는 본국으로부터의 송금, 일본에 있는 지인 등의 지원 또는 장학금 수급증명서 등의 사실을 증명할 수 있는 서류를 첨부해 주십시오.

② 재류자격의 변경

재적하고 있는 학부 또는 연구과를 졸업 또는 수료 또는 퇴학하고 일본 국내에서 취직하는 경우 등에는 「유학」 잔류 자격에서 새롭게 종사하는 내용에 맞는 비자로 신속히 변경해야 할 필요가 있습니다. 또한 유학생 등의 가족으로서 입국한 후 대학교에 입학하는 경우에는 오사카 출입국 관리 사무소 고베지국에 신청하여 재류자격을 변경(「유학」)해야 합니다.

③ 일시출국 및 재입국

일시적으로 일본을 떠날 경우에는 GEMs(고베대학교 글로벌 교육 관리 시스템)를 통해서 신고해 주십시오.

일시적으로 귀국할 경우에는 지도교수의 승인을 받은 후, “일시출국신고”를, 해외 유학·해외 연수·해외 여행 등 외국에 도항할 경우에는 “해외도항신고”를 제출해 주십시오. GEMs 는 컴퓨터, 스마트폰으로 학외에서도 연결 가능합니다. 정보기반센터가 발행한 ID 와 비밀번호로 로그인해 주십시오.

유효한 여권 및 재류카드를 소지한 유학생이 출국 후 1 년 이내에 일본에서의 활동을 지속하기 위해 재입국하는 경우에는 출입국 관리 사무소에서 재입국허가를 받을 필요는 없습니다(“간소화된 재입국 허가” 출국시에 유효한 여권과 재류카드를 입국심사관에 제시하고, “일시적인 출국이며, 재입국을 희망합니다.”라고 기재된 란에 표시를 한 재입국용 ED 카드(재입국 출입국 기록카드)를 제출해 주세요.

단, 재류기한이 출국 후 1 년 미만인 경우에는 재류기한까지 재입국하십시오. 또한 출국 시에는 반드시 재류카드를 제시하십시오.

④ 활동기관에 관한 서류

졸업·퇴학등으로 인해 대학을 이탈했을 때, 진학등으로 인해 대학을 이적했을 때는, 14 일 이내에 출입국 관리 사무소에 신고할 필요가 있습니다. 신고서를 주거지 관할의 출입국 관리 사무소에 지참하여 도쿄 출입국 관리 사무소에 우송, 또는 인터넷의 전자 신고시스템을 이용할 수 있습니다. 자세한 정보는 이하 출입국재류관리청 홈페이지를 참조하십시오.

http://www.moj.go.jp/isa/applications/procedures/nyuukokukanri10_00014.html

⑤ 자격외활동 (아르바이트 허가)

「유학」 간류 자격은 취로활동(수입을 동반하는 사업운영 활동 또는 보수를 받는 활동)이 인정되지 않는 재류자격이므로 아르바이트로서 취로활동을 행할 경우에는 사전에 오사카 출입국 관리 사무소 고베지국으로부터 자격외활동의 허가를 받아야 합니다.(출입국 관리 및 난민인정법 제 19 조) 이 자격외활동 허가를 받지 않고 아르바이트를 했을 경우는 처벌의 대상이 됩니다. 또한 오로지 아르바이트를 했다고 판명되는 경우에도 강제퇴거 및 처벌의 대상이 됩니다. 풍속영업 또는 풍속관련업을 운영하는 업소(과친코오락실 포함)에서 아르바이트를 할 경우 처벌의 대상이 되며 허가될 수 없습니다. 일본 입국 시에 공항에서 재류외활동허가를 받은 경우에는 출입국 관리 사무소에서 다시 신청할 필요가 없습니다.

아르바이트를 희망하는 경우에는 ①자격외활동허가신청서*②재류카드③여권을 지참한 후 출입국 관리 사무소에서 신청하십시오. 허가를 받은 후에 소속 학부 또는 연구과로 신고하십시오.

유학생 여러분은 학습·연구를 하는 것이 본무이므로 아르바이트로 인해 학업에 지장을 주지 않도록 주의 하십시오.

*자격외활동허가신청서는 출입국재류관리청 홈페이지에서 다운로드 받을 수 있습니다.

(<http://www.moj.go.jp/isa/applications/procedures/16-8.html>)

아르바이트는 아래와 같은 내용에 한해서 허가됩니다.

(정규생·비정규생 양쪽 다 동일함)

○ 1 주 28 시간 이내(춘계, 하계, 동계 장기휴업기간은 1 일 8 시간 이내)

(본교의 유학생이 본교와의 계약에 의해 SA, TA, STA, RA, 튜터 등이 되는 경우에는 자격외활동허가는 불필요합니다)

* 아르바이트의 소개에 대해서는 이곳을 참조하십시오.

(<https://www.kobe-u.ac.jp/campuslife/support/proposal/index.html>)

3. 학생 생활

① 학년기간

학년은 4월 1일부터 다음해 3월 31일 까지입니다.

전기 4월 1일 ~ 9월 30일 후기 10월 1일 ~ 다음해 3월 31일

수업기간은 전기를 제 1·제 2, 후기를 제 3·제 4로 구분하여, 제 1·제 2·제 3·제 4 각각의 수업기간을 쿼터로 하여, 수업과목을 개강하는 쿼터제※가 됩니다.

※고베대학에서는 수업기간만 쿼터제입니다. 학적·단위 수여에 관해서는 전기·후기의 2학기제입니다.

휴강일 토요일, 일요일 법정 공휴일 ※공휴일이 일요일인 경우는 그 다음날

여름방학 8월 6일~9월 30일

겨울방학 12월 28일~다음해 1월 5일

② 학생증·신분증명서

본교 학생에게는 학생증을, 연구생 또는 교환유학생에게는 신분증명서를 소속학부 또는 연구과 유학생 담당 부서에서 교부합니다. 학생증 등은 강의나 시험을 볼 때, 도서관, 보건관리 센터 등 본교의 각종시설을 이용할 때나 통학 정기권을 구입할 때 필요하므로 항상 휴대해 주십시오.

③ 수업료 및 수업료면제

구분	수업료	입학료	검정료
학부생	년액 535,800 엔	282,000 엔	17,000 엔
대학원생	년액 535,800 엔	282,000 엔	30,000 엔
연구생	월액 29,700 엔	84,600 엔	9,800 엔

수업료 면제

A. 학부생

2024년도 입학자는 원칙적으로 수업료 면제 제도가 없습니다.

B. 대학원생

경제적인 이유로 수업료 납부가 곤란한 경우, 학업 성적이 우수한 사비유학생(정규생에 한함)은 신청을 통해 심사를 거친 후 수업료 전액 또는 반액을 면제받는 제도가 있습니다.

면제자의 심사는 각 학기마다 이루어집니다. 신청에 관한 자세한 내용은 전기분은 1월, 후기분은 7월 하순에 고베대학교 홈페이지를 통해 공지됩니다.

④ 수강신청

수업과목 신청에 대해서는 소속 학부 또는 연구과 학생편람의 수업과목 배당표 및 수업시간표가 정하는 바에 따라 수강계획을 세우고 학생은 소속 학부장·연구과장에게 수강신청서(WEB 상에서 수강신청)를 제출하도록 되어 있습니다.

(1) 수강신청기간

전기 제 1 쿼터·제 2 쿼터 4월 1일 (월) ~ 19일 (금) (2024년도)

후기 제 3 쿼터·제 4 쿼터 9월 27일 (금) ~ 10월 15일 (화) (2024년도)

수강할 수업과목의 변경 등이 있을 경우에는 수강등록기간내에 추가·수정하십시오. 등록기간 종료 후에는 일절 수강등록(추가·수정)을 할 수 없습니다.

수강등록을 하지 않으면 수업에 출석하고 시험을 치르더라도 학점은 인정되지 않습니다.

(2) 수강신청 취소제도

학기초에 수강신청을 한 과목에 대해, 도중에서 수강신청을 중지하고 싶은 경우에는, 쿼터마다 마련되는 수강신청 취소기간중에 수강신청을 취소할 수 있습니다.

전기 제 1 쿼터 4월 22일 (월) ~ 4월 28일(일) (2024년도)

전기 제 2 쿼터 6월 21일 (금) ~ 6월 27일(목) (2024년도)

후기 제 3 쿼터 10월 16일 (수) ~ 10월 22일(화) (2024년도)

후기 제 4 쿼터 12월 13일 (금) ~ 12월 19일(목) (2024년도)

⑤ 도서관 이용

고베대학교에는 종합도서관 외에 각 학부·연구과에 상응하는 국제 문화학 도서관, 사회과학계 도서관, 자연과학계 도서관, 인문과학 도서관, 인간과학 도서관, 경제경영연구소 도서관, 의학분관, 보건과학 도서실 및 해사과학분관 이렇게 9 개의 도서관이 있습니다. 자세한 사항은 「도서관 이용안내」를 참조해 주십시오.

정규생(학부생·대학원생)은 학생증으로 책을 빌릴 수 있습니다. 비정규생(연구생·교환유학생)은 도서관 카운터에 신분증명서를 제시하고 도서관 카드를 발급 받으십시오. 또한, 종합·국제문화학 도서관에는 10 대의 대출노트 컴퓨터의 이용이 가능합니다. 대출노트 컴퓨터를 이용하기 위해서는 정보기반 센터의 ID 와 비밀번호가 필요합니다. ID 와 비밀번호를 모르는 경우에는 소속 학부 또는 연구과 유학생 담당 부서로 신청하십시오.

⑥ 정기건강진단


고베 대학에서는 매년 봄에 학생 「정기건강진단」을 실시하고 있으므로 소속학부·연구과

의 게시관 혹은 보건관리센터의 홈페이지를 통해 확인하시고 반드시 검사를 받으십시오.

봄에 진행되는 유학생 건강진단은 전교생을 대상으로 하는 정기건강진단과 동시에 실시됩니다. 봄의 유학생 건강진단이 끝난 후에 입학하는 유학생들은 가을의 유학생 건강진단을 받으십시오.

건강진단을 받지 못했을 때에는 해당되는 건강진단과 동등한 실시항목을 포함한(병·의원 등에서)건강진단 증명서를 보건관리 센터에 제출해야 합니다. 정기 건강진단을 받지 않고, 병·의원 등에서 발급하는 건강진단 증명서를 제출하지 않은 경우에는 해당연도 단위인정이나 수강신청, 각종실습에 참가한 것이 인정되지 않는 등의 경우가 있습니다. 장학금 신청 등에 필요한 건강진단 증명서는 보건관리 센터가 실시하는 소정의 건강진단을 받은 경우에만 보건관리 센터에서 무료로 발급받을 수 있습니다.

⑦ 각종신고서(휴학·복학·퇴학 등)

종류	제출시기	제출처	주의사항
휴학신청서	이유가 발생했을 때	소속학부· 연구과 담당 부서	3 개월 이상 수업에 출석할 수 없는 경우 (질병의 경우 의사의 진단서 첨부)
복학신청서	휴학이유가 없어졌을 때		병으로 인해 휴학하는 경우 보건관리센터 의사의 「진단서(복학의견서)」를 첨부
퇴학신청서	이유가 발생했을 때		질병시에 의사의 진단서 첨부
결석계	이유가 발생했을 때		2 주일이상 결석해야할 때에 제출
일시 출국신고서	일시적으로 일본을 떠날 때	GEMs 	출국후 1 년 이내. 재류기한 내에 재입국할 것. 단, 재류기한이 출국 후 1 년 미만일 경우에는 재류기한내에 재입국 할 것.
해외도항신고서	해외 유학·해외 연수, 해외 여행		
신상이동· 주소변경신고서	개명, 연락처(주소·전화·메일) 변경 (귀국시 연락처 포함) 이 발생했을 때	소속학부, 연구과, 담당 부서	중요한 연락시에 필요하므로 변경시에는 신속히 신고해 주십시오.
사고보고서	사고발생시		교내외에서 교통사고를 냈을 때, 폭행, 상해, 도난 등의 피해를 입었을 때.

⑧ 증명서 발행

(1) 재학증명서

재류 기간 연장신청, 장학금 신청 등에 필요한 재학증명서는 증명서 자동발행기를 이용해 주십시오.

(2) 성적증명서

장학금 신청, 학업성적 보고 등에 필요한 성적증명서는 증명서 자동발행기를 이용해 주십시오. 밀봉할 필요가 있는 경우에는 소속 학부 또는 연구과 유학생 담당 부서로 의뢰해 주십시오.

(3) 학교학생교통할인증(학생할인증)(정규생)

JR 을 이용하여 편도 100Km 를 초과한 거리를 여행하는 경우, 교통비의 20%가 할인됩니다.(연구생, 교환유학생 등 비정규생은 제외)학생할인 승차권을 구입할 때에 필요한 학교학생교통비 할인증은 증명서 자동 발행기를 이용해 주십시오. 유효기간은 발행일로 부터 3 개월간입니다. 한사람에 대해 일년에 15 장까지 교부되오니 계획적으로 사용하시기 바랍니다. 또한 15 장 넘게 사용을 희망하는 경우에는 소속 학부의 교무학생담당자 혹은 학생센터의 담당 창구로 연락하기 바랍니다.(왕복승차권을 구입하는 경우는 학생할인증은 1 장으로 가능합니다.)

(4) 통학증명서(통학정기승차권 구매)(정규생)

통학정기승차권은 현주소에서 가장 가까운 역에서 대학에서 가장 가까운 역까지 통학하는 경우에 구입할 수 있습니다.(정규생만 구매 가능합니다. 연구생, 교환유학생 등 비정규생은 구매할 수 없습니다.)구매 시에는 아래와 같은 서류를 구비하여 교통기관의 정기권발매소에 제출하십시오.

- 학생증
- 통학증명서(소속학부 등의 담당 부서 또는 학생센터의 담당 창구에서 교부)
- 통학정기권구매신청서(교통기관의 정기권발매소에서 교부)

※ 『통학증명서』를 교부받을 때에는 증명서자동발행기에서 『통학증명서교부원』을

발행하여 필요사항을 기재한 후 소속학부 등의 담당 부서 또는 학생센터의 담당 창구에 제출하십시오.

단, 교통기관에 따라서 각 교통기관 소정의 『통학증명서』를 필요로 하는 경우도 있으므로 소속 학부 또는 연구과에서 증명 발급을 받으십시오.

(5) 졸업 증명서 등

영문 졸업 증명서 또는 학위기 부분의 교부를 희망할 때에는 소속학부 또는 연구과에 신청해 주십시오.

졸업예정 증명서 또는 수료예정 증명서가 필요한 경우에는 증명서 자동발행기를 이용해 주십시오.

연구생에 대해서는 연구기간 수료 후 희망자에 한해 재적기간 증명서를 교부하므로 소속 학부 또는 연구과에 신청해 주십시오.

(6) 국비 외국인 유학생 증명서

여권 유효기간 연장, 가족 초청 등에 필요한 국비 외국인 유학생 증명서의 교부를 희망할 경우에는 소속 학부 또는 연구과 유학생 담당 부서로 신청해 주십시오.

(7) 국비 외국인 유학생 보증 증명서

비자 연장 신청에 필요한 국비외국인 유학생 보증 증명서의 교부를 희망할 경우에는 소속 학부 또는 연구과 유학생 담당 부서로 신청해 주십시오.

⑨ 교통기관의 운휴, 기상경보에 따른 수업, 기말시험의 휴강조치

(1) 교통기관의 운휴 (롯데하이 캠퍼스에서 개강하는 수업의 경우)

다음의 ① 혹은 ②에 해당사항이 있는 경우 당일의 그 이후에 개시되는 수업(기말시험을 포함)은 휴강합니다.

① JR 서일본(고베선(오사카역~히메지역)), 한큐전철(고베본선(오사카우메다역~고베산노미야역)) 및 한신전철(한신본선(오사카우메다역~모토마치역) 중 두 노선이 동시에 운행 중지 된 경우

② 고베시버스 16 계통 및 36 계통이 사고 등으로 동시에 운휴했을 경우

단, 다음의 경우에는 수업을 실시합니다.

1. 오전 6 시까지 교통기관이 운행되었을 경우에는 첫번째(1時限) 수업부터 실시

2. 오전 10 시까지 교통기관이 운행되었을 경우에는 오후 1 시이후 시작되는 수업부터 실시

3. 오후 2 시까지 교통기관이 운행되었을 경우에는 오후 5 시이후 시작되는 수업부터 실시

(2) 기상경보

고베시에 경보(단 폭풍, 폭설, 폭풍설에 한함) 또는 특별 경보가 발령되었을 경우 당일의 그 이후에 개시되는 수업(정기시험을 포함)은 휴강합니다. 그리고 기상경보가 광역에 발령되었을 경우에는, 발령지역에 고베시가 포함되어 있는 경우에 이 취급을 적용합니다.

단, 다음의 경우에는 수업을 실시합니다.

① 오전 6 시까지 기상경보가 해제되었을 경우에는 첫번째(1時限) 수업부터 실시

② 오전 10 시까지 기상경보가 해제되었을 경우에는 오후 1 시이후 시작되는 수업부터 실시

③ 오후 2 시까지 기상경보가 해제되었을 경우에는 오후 5 시이후 시작되는 수업부터 실시

(3) 대피 지시·긴급 안전 확보 발령의 경우

각 지역(롯데하이지역, 구스노키지역, 묘다니지역, 후카에지역) 소재지의 시읍면에서 대피 지시·긴급 안전 확보 발생 정보가 발령되었을 경우, 해당 지역에서는 당일의 모든 수업(정기시험도 포함)이 휴강됩니다. 단, 오전 6 시까지 대피 지시·긴급 안전 확보가 해제되었을 경우, 1 교시 수업부터 실시됩니다.

- (주의) 1 기상 경보의 발표 및 해제, 대피 지시·긴급 안전 확보의 발령 및 해제의 확인은 텔레비전, 라디오, 인터넷 등의 보도에 의함
 2 이 조치는 전학공통수업과목에 대해서 게재하고 있습니다. 각 학부·연구과의 전공과목 등에 대해서는 각 학부·연구과 학생편람 등을 참조해 주십시오.

⑩ 과외활동

본교에는 전학적인 공인과외활동단체 이외에 많은 동우회가 있습니다.

학생생활을 충실하게 보내기 위해서도 면학에 힘쓰며 적극적인 과외활동에 참가할 것을 기대합니다. 자세한 사항은 학생지원과생활지원그룹 (stdnt-kagai@office.kobe-u.ac.jp)으로 문의하시기 바랍니다.

< 문화총부 > 장기부, 다화도부, 방악부, 라쿠고연구회 등

< 체육회 > 검도부, 궁도부, 유도부, 가라테도부, 합기도부 등

< 응원단총부 > 응원단, 취주악부

< 학생학회 > 국제문제연구회, 서도연구회, 종합볼런티어센터, Truss 등

과외활동단체의 홈페이지 일람은 이곳을 참조하십시오.

<http://www.kobe-u.ac.jp/campuslife/life/club/official.html>

또한, 과외활동에 관련된 항목으로 아래를 주의해 주십시오.

- 운동장이나 체육관, 테스트 코트 등의 체육시설은 개인이 이용하는 것은 불가하며, 과외활동 단체 단위의 예약이 필요합니다.
- 헬스장에 관해서도, 체육시설 이용과 동일하게 과외활동 단체 단위의 예약이 필요합니다. 그리고 안전을 위해 2인 이상의 사용이 필수 사항입니다.

⑪ 정보기반센터(ISTC) 발행 어카운트, 학내 무선랜 서비스에 대해서

(1) 어카운트

여러분이 소속된 학부·연구과의 교무학생담당이 어카운트 통지서를 4월(10월)상순에 배부합니다.

통지서에 수취인 전용 어카운트정보가 들어 있습니다. 수취인의 어카운트를 사용하면 이하의 서비스를 이용할 수 있습니다.

- 전자메일서비스(@stu.kobe-u.ac.jp의 전자메일 어드레스)

- 학내 무선랜(WiFi) 서비스 (대학내의 여러 곳에서 이용할 수 있습니다.)

- 프린터 이용서비스 (학내의 정보처리교실과 부속도서관의 일부에 설치되어 있는 교육용 프린터 이용.)

자세한 설명은 정보기반센터 웹페이지(<https://www.istc.kobe-u.ac.jp/>)를 참조해 주십시오.

(2) 어카운트 이용시 주의사항에 대해서

- 어카운트는 정보기반센터뿐 아니라, 교무·도서 시스템등에서 개인을 인증하기 위한 것이기 때문에 복수인이 공유하면 안 됩니다.

- 패스워드를 본인 이외의 사람에게 알려주면 안 됩니다. 어카운트 통지서와 패스워드를 쓴 메모를 다른사람의 눈에 보이는 곳에 두면 안 됩니다.

- 교육·학술·연구에 관계 없는 이용은 금지합니다.

※정보기반센터에서는 적절히 액세스 체크를 합니다.

부적절한 이용이 있는 경우, 어카운트 이용을 제한 또는 정지할 경우가 있습니다. 또, 경우에 따라 징계·처벌의 대상이 될 수 있으니 주의해 주시기 바랍니다.

- 부정 프로그램의 다운로드 금지 【주의 환기】

※ 「라이선스등을 부정하게 해제시킨 소프트웨어 제품」이나 「불법적으로 업로드된 음악 데이터」등을 다운로드해서는 안 됩니다.

※ 프리소프트웨어를 다운로드할 때는 정규사이트에서 다운로드 하십시오. 악성 사이트의 경우, 소프트웨어와 함께 컴퓨터 바이러스를 포함한 악성 소프트웨어가

설치될 수 있습니다

(3)학내 무선랜 서비스

캠퍼스 내에 설치되어 있는 무선 액세스포인트를 이용하여 무선랜 접속으로 대학 네트워크로 접속할 수 있습니다. 네트워크 ID와 패스워드를 사용하여 인증을 합니다.

아래를 참고하여 컴퓨터를 설정해 주십시오.

자세한 설명은 정보기반센터 웹페이지 접속설정 페이지(학내 한정 페이지)

(https://www.istc.kobe-u.ac.jp/services/StandardService/WirelessLAN/wireless_lan_manual/)를 참조해 주십시오.

설정항목	설정치
SSID 명	KUWiFi-x
암호화 방식	WPA2-AES

⑫ 고베대학교 소비생활협동조합(고베대학교생협)

고베대학교생협에서는 책이나 일용품 등의 판매, 보험 접수, 아파트·아르바이트 소개, 여행의 수배, 식당 영업을 하고 있습니다.(<http://www.kucoop.jp>)

생협은 출자금으로 판매 등의 활동을 하고 있습니다. 출자금 5,000 엔을 내고 조합원이 되면 문구나 컴퓨터 등을 할인가로 구입할 수 있습니다. 대학생협어플로 서적을 구매하면 구매대금의 10%포인트를 받을 수 있습니다.귀국 시에 탈퇴 수속을 하면 지불했던 출자금과 동일한 금액을 돌려받을 수 있습니다. 가까운 생협에서 가입수속을 해 주십시오.

⑬ 일반적인 주의사항

1. 대마 등 약물난용·소지 엄금

「각성제」, 「대마」, 「MDMA」의 사용은 일본 법률으로 엄하게 규제되어 있습니다. 유학생할 뿐만 아니라 인생 그 자체를 망쳐버리고 맙니다

약물의 난용은 구체적인 장애 뿐만이 아닌 환각이나 망상, 이상행동과 같은 정신신경장해를 일으켜 인격파손에 이르게 합니다. 금지약물의 소지, 사용, 판매 등의 행위는 중대한 범죄입니다. 절대로 금지약물에 관련된 일을 하지 마십시오.

2. 컬트계 단체

대학 내외에서 스포츠나 문화계의 「서클」을 가장하여 학생에게 접근하는 컬트 단체에 관한 보도를 신문 등에서 접할 수 있습니다. 이 컬트계 단체는 그 활동내용을 밝히지 않고 친근하게 「서클 활동」으로 유도한 후 기회를 살피 사무소에 데리고 가서 어느새 마인드컨트롤을 합니다. 컬트계 단체에 입회하게 되면 여러분의 귀중한 시간을 뺏기게 되는 것은 물론 정신적·육체적·경제적으로도 막대한 부담을 안게 되어 학생 시기를 망쳐버릴 수 있습니다. 늘 주의하여야 하며 컬트계 단체라고 느꼈을 때는 권유를 받더라도 냉정하게 거절할 수 있는 강한 의지를 갖고 행동하십시오. 만일 컬트계 단체로부터 권유활동을 받았을 경우에는 소속 학부 또는 연구과의 교무계, 국제교류과, 학무부학생지원과로 연락해 주십시오.

3. 교통사고의 신고

교통규칙을 지켜 교통사고를 당하지 않도록 주의해 주십시오. 만약 교통사고를 당했을 경우에는 즉시 소속 학부 또는 연구과로 신고해 주십시오.

4. 음주

일본에서는 미성년자의 음주는 법률로 금지되어 있습니다. 특히 음주에 대해서는 급성알콜중독에 따른 사고가 증가하고 있습니다. 무리하게 타인에게 권하거나 마시지 않도록 충분히 주의해 주십시오.

5. 흡연

일본에서는 미성년자의 흡연은 법률로 금지되어 있습니다. 고베 대학에는 쾌적한 교육 시설을 확보하고, 학생 혹은 교직원의 건강 증진 및 질병예방 도모와 흡연 습관이 배제된 환경을 제공하기 위해 모든 캠퍼스내에서 전면 금연을 실시하고 있습니다. 또한, 고베시의 조례에는 「시민들은, 노상흡연을 하지 않도록 노력해야한다」라고 규정 되었습니다. 대학 캠퍼스내에서의 흡연, 담배 꽁초 투기에 의한 대학 인근 주민이나, 주변 도로를 통행하는 사람들에게 민폐를 끼치지 않도록, 절도 있는 행동을 부탁드립니다.

⑭ 커리어형성·취직지원

본교는 주로 캐리어 센터에서 취직 지원을 실시하고 있는 것 외에 각 학부·연구과에서도 실시하고 있습니다. 글로벌 교육 센터에서는 비즈니스 일본어의 수업을 시작해 일본어 능력 검정 시험이나 비즈니스 일본어 능력 테스트 대책의 수업을 제공하는 것 외에 유학생을 위한 일본 기업 설명회인 「글로벌 잡 페어」나 일본의 취직 활동을 배우는 「유학생을 위한 글로벌 캐리어 세미나」, 일본에 취업이 정해진 유학생들을 대상으로하는 「내정자를 위한 신사회인 세미나」 등을 개최하고 있습니다.그 외, 효고 국제 교류 회관에 있어서의 국제 교류 거점 사업(G-Navi)에 대해서도 일본에서의 취직을 목표로 하는 유학생을 위한 캐리어 형성 지원을 실시하고 있습니다.

일본 기업에 취직하기 위해서는 조기 준비가 필요합니다.(예: 2025 년 봄에 취직하는 경우는, 2023 년 봄부터 활동 개시).캐리어 센터나 각 취직 지원 센터등에서는, 캐리어 형성·취직 관련 도서, 자료등을 갖추고 있기 때문에, 부담없이 이용해 주세요.

· 직업센터 유학생 대상 정보

http://www.career.kobe-u.ac.jp/overseas_student_info/

· 글로벌 교육센터 유학생 캐리어 세미나

http://www.kisc.kobe-u.ac.jp/overseas_student_info/

· 효고 국제교류회관의 국제교류 거점사업 (G-Navi)

<https://g-navi.jp/index.html>



⑮ 해리스먼트 상담창구

해리스먼트 피해를 당했을 때의 상담은 「해리스먼트 상담창구」의 상담원에게 해 주십시오. 또한 보건관리센터 「마음의 건강상담」에서도 상담을 받을 수 있습니다. 글로벌교육센터유에도 상담실이 있습니다.(자세한 사항은 7②)

어떤 문제든 혼자서 고민하지 말고 상담해 주십시오. 프라이버시는 지켜집니다. 상담을 통해 여러분이 불리해지는 일은 결코 없습니다.

해리스먼트 상담창구(상담원)에 대해서는 학내전용

홈페이지(<http://www.office.kobe-u.ac.jp/gnrl-kensyu/pdf/harassement/soudan-in-list.pdf>)를 참조해 주십시오.

⑯ 장애 학생 지원

본교는, 장애 학생의 수험 및 입학 시, 입학 후에 필요한 지원에 대해서, 각 소속부국 및 학무부에서 대응하고 있습니다.

장애의 종류나 상황에 따라, 캠퍼스내의 주차 공간 확보 및 교내에서의 이동이나 활동에 지장이 없도록 시설 환경 정비에 노력하고 있습니다. 또한 학습 상의 지원으로서, 장애가 있는 학생이 수강 가능한 강의실에서의 수업 실시, 좌석 확보 및 수업시간내 보조 등 충실한 지원 체계를 도모하고 있습니다.

학습 상의 지원을 희망하시는 경우, 수학 지원 신청서에 필요 사항을 기입한 후 소속하고 있는 학부·연구과의 교무 담당 부서에 제출해 주십시오.

4. 건강

① 보건관리 센터

고베대학에는 유학생을 포함한 모든 학생의 건강진단이나 일상의 건강상담(“몸의 건강상담”, “마음의 건강상담”)등, 심신의 건강에 관한 전문적 업무를 행하는 보건관리센터가 있습니다. 학내에는 긴급전화도 설치되어 있어, 바로 보건관리센터나 소방구급대(119 번), 담당사무실, 수위실로 연락할 수 있습니다.

(1) 건강진단

건강관리센터에서는 한 사람 한 사람의 건강과 대학내의 모든 사람들의 건강을 위해, 조기발견·조기치료를 지향하고, 법률에 의거한 건강진단을 입학 시 뿐만 아니라 매년 1 회씩 행하고 있습니다. 건강에 이상이 발견될 경우에는 재검사나 정밀 검사를 실시하거나, 병원이나 의원을 소개하고 있습니다.

· 매년 1 회의 건강진단

일본의 대학내의 모든 학생(유학생을 포함)은 일년에 한 번씩 건강진단을 법률로 규정되어 있어 받아야 합니다.

건강진단을 받지 못 하였을 경우, 병원이나 의원에서 같은 내용의 건강진단을 받고 그 결과를 보건관리센터에 제출해야 합니다. 건강진단결과를 제출하지 못 하였을 경우에는, 실습에 참가하지 못 하거나, 학점등을 받지 못할 수 있습니다.

보건관리센터가 실시하는 건강진단을 받으면, 장학금신청이나 공식적인 스포츠 경기등에 참가할 경우 필요로 하는 건강진단증명서의 발행이 가능하며 건강에 이상이 발견될 경우에는 병원에서 정밀검사등을 포함한 추가 검사를 받을 수 있습니다.

<엑스선·방사선동위체·그 외 유해물질을 사용하는 사람을 대상으로 한 특수건강진단>

보건관리센터에서는, 엑스선, 방사선동위체, 유기용제, 특정화학물질을 사용하는 학생이나 연구자들을 대상으로, 눈이나 피부, 혈액 상태등의 검사를 포함한 특수건강진단을 실시하고 있습니다.

(2) 건강상담과 구급처치

· 신체건강상담과 구급처치

몸 상태가 좋지 않거나 부상등을 입었을 경우에는 내과 의사와 상담을 하거나, 응급처치를 받을 수 있습니다.

· 마음의 건강상담

모든 마음의 고민이나 걱정거리에 대해서 상담원이나 정신신경과의사와 상담할 수 있습니다.

오시기 전에 미리 연락해 주시길 바랍니다.

건강상담("몸의 건강상담", "마음의 건강상담") 일정표

		월	화	수	목	금
보건관리센터 (롯데다이)	몸의 건강상담	○	○	○	○	○
	마음의 건강상담	○	○	○	○	○
보건관리센터 (후카에분실)	몸의 건강상담	○	○	○	○	○
	마음의 건강상담			(1,3주 9:00~ 12:00)		
보건관리센터 (구수노키분실)	몸의 건강상담	○	○	○	○	○
	마음의 건강상담	(13:00~ 17:00)	(14:00~18:00)	(2,4주 9:00~ 12:00/(18:00 ~19:00)	(1,5주 9:00~ 12:00/2,3,4주 14:00~17:00)	
묘다니지구 보건관리실	몸의 건강상담	○	○	○	○	○
	마음의 건강상담	(2/4주 9:00~ 12:00)				

보건관리센터의 개방시간(후카에분실, 쿠스분실, 묘다니지구보건관리실도 같음)은 토요일·일요일·공휴일 이외의 매일 9:00~12:00(접수는 11:30까지)와 13:00~17:00(접수는 16:30까지)입니다. 구급 조치가 필요한 분에 대해서는 9:00~17:00간 언제라도 접수가 가능합니다. 후카에분실, 쿠스분실, 묘다니지구보건관리실의 "마음의 건강 상담"의 시간대는 표에서 나타난 대로입니다. 소속한 학부와 상관없이 어느 캠퍼스의 "몸의 건강 상담" "마음의 건강 상담"도 이용하실 수 있습니다.

보건관리센터
Medical Center for Student Health
Kobe University
1-1 Rokkodai-cho, Nada-ku, Kobe 657-8501
TEL078-803-5245 FAX078-803-5254
(<http://www.health.kobe-u.ac.jp/>)

보건관리센터후카에분실
Medical Center for Student Health
Fukae Branch, Kobe University
5-1-1 Fukaeminami-machi, Higashinada-ku, Kobe 658-0022
TEL 078-431-6232 FAX078-431-6374

보건관리센터구수노키분실
Medical Center for Student Health
Kusunoki Branch, Kobe University
7-5-1 Kusunoki-cho, Chuo-ku, Kobe 650-0017
TEL 078-382-5006 FAX078-382-6747

묘다니지구보건관리실
Physical & Mental Health Consultation Office
Myoudani campus, Kobe University
7-10-2 Tomogaoka, Suma-ku, Kobe 654-0142
TEL 078-796-4537

② 몸이 아플 때

몸이 아픈 사람은 (기침, 발열, 인두통, 관절통증, 전신 권태감(게으름), 설사, 후각이상, 미각이상) 등교하지 마십시오. 그 경우에는, 소속의 교무 담당자에게 반드시 연락해 주십시오.

<등교를 피해야하는 기간>

증상이 나타난 다음 날부터 세어서 5 일 동안, 또한 약제를 사용하지 않는 상태에서 모든 증상이 가라앉은 후 24 시간 동안(발열과 전신피로에 관해서도 감기약이나 해열제를 사용하지 않고 증상이 없어진 날부터 24 시간 동안)

코로나 19 으로 진단된 경우에는 등교 금지입니다. 기간은 위와 같습니다.

독감으로 진단된 경우는, 증상이 나타난 다음날부터 5 일을 경과할 때까지, 또한 약제를 사용하지 않는 상태에서 발열 후 48 시간을 경과할 때까지

어느 경우에도 소속된 교무담당계원에게 연락 후, 반드시 web 진단 시스템에 등록 신청해 주십시오.



<https://kenshinweb.health.kobe-u.ac.jp/>

<인바운드 메디컬 어시스턴트 서비스(IMAS)>

일본 국내에서 병에 걸리거나 부상을 당했을 때에, 증상에 따라 의료기관 소개나 통역 서비스를 받을 수 있는 의료 지원 서비스입니다. 24 시간 365 일, 영어/중국어/일본어/한국어 등 18 개국어로 대응하고 있습니다. 고베대학교에서는, 원칙적으로 재학 중의 유학생 전원의 가입으로 하고 있습니다.

요금 혹은 서비스 내용 등의 상세한 정보는, 이하의 URL 을 참고하여 주십시오.

<https://www.kobe-u.ac.jp/international/student/insurance/index.html>

③인근병원및 의원 목록 및 연락처

병원에서의 진찰 및 입원 비용을 줄이기 위해 일본의 국민건강보험을 비롯한 각종 보험에 가입해 놓는 것을 추천합니다.

* 여러나라 언어로 대응가능한 효고현내의 병원정보가 효고현 의료기관정보시스템의

진료과명	의료기관명	접수시간	전화번호	소재지	비고
내과	가와라 의원	9:00~12:00 16:30~19:00	078-851-220 6	히가시나다 구 스미요시혼마치 2 -12-3	화·목요일 휴진 토요일 오후 휴진
내과	오가와 내과클리닉	9:30~12:00 16:00~19:00	078-805-328 2	나다 구 나다기타토리 10 초메 1-3-101	목요일 휴진 토요일 오후 휴진 여자의사, 영어대응가능
부인과	가와구치 레디스 클리닉	9:30~12:30 16:00~19:00	078-881-820 8	나다 구 이와야기타마치 7-1-30 라메르베유 BD 2층	수요일 휴진 토요일 오후 휴진 여자의사, 영어대응가능
정형외과	하기노 정형외과	9:00~12:30 15:00~18:30	078-842-757 6	나다 구 비고초 4-1-1-301-3 웨루부로코미치 3 번가 1 번관 3 층	수요일 휴진 토요일 오후 휴진 (매달 마지막주 수요일은 종일 휴진)
안과	우야마 안과 의원	8:45~12:00 15:15~19:00	078-871-987 5	나다 구 미야야마초 3-3-1 록고역앞빌딩 3F	목요일 · 토요일 오후 휴진
이비인후과	이와쿠라 이비인후과	9:00~12:00 15:30~19:00	078-822-338 7	나다 구 비고초 5-3-1 웰브룩코 미치 1 번가 1 층	목요일 휴진
피부과	니시노 피부과 클리닉	9:30~12:00 16:00~18:30	050-3185-91 99	나다 구 미야야마초 3-3-1 룩코에키마에 BD 5층	목 · 토요일 오후 휴진 수요일 · 목요일 오전 여지의사
치과	다카하시 치과	9:30~13:00 14:30~19:00	078-871-654 5	나다 구 미야야마초 3-3-29-102	목·토요일 오후 휴진
종합	룩코병원	8:30~11:30 내과·외과 13:00~16:00	078-851-855 8	나다 구 즈치야마초 5-1	토요일 휴진. 내과 이외의 과는 진찰일을 전화로 확인 할 것.
내과·외과· 정형외과·뇌외과	니시병원	9:00~12:00 14:00~17:00	078-821-415 1	나다 구 빈고초 3-2-18	토요일 오후 휴진. 진료과마다 휴진일이 다르므로 전화로 확인할 것
종합	고베 카이세이 병원	8:30~11:00	078-871-520 1	나다 구 시노하라기타초 3-11-15	진료과마다 휴진일이 다르므로 전화로 확인할 것
종합	고베대학교 의학부부속병 원	8:30~11:00	078-382-511 1	주오 구 구스노키초 7-5-2	인터넷서널 메디컬 커뮤니케이션 센터 imcc@med.kobe- u.ac.jp
종합	고베의료센터	8:30~11:00	078-791-011 1	스마 구 니시오치아이 3-1-1	토요일 휴진

웹사이트(<http://web.qq.pref.hyogo.lg.jp/hyogo/ap/qq/men/pwtpmenult01.aspx>)에서도 소개되어 있습니다.

* 이 외에도 유용한 정보가 9.학외유학생상담창구페이지에 게재되어 있으니 참고해 주십시오.

④마진(홍역), 풍진 등의 감염 예방조치에 관하여

입학 후 4월에 실시되는 신입생 건강 진단시에

- (1) 마진, 풍진의 백신 접종(예방접종) · 항체검사에 관한 서류 제출에 관하여
고베대학에서는 「마진, 풍진 등록제도」를 정하여, 입학 후 캠퍼스내에서 마진, 풍진의 유행을 방지하기 위해서 모든 신입생은 다음 ①, ②, ③ 중 하나를 대학에 제출합니다.
단, 의학부(의학과, 보건학과), 대학원 의학연구과 · 보건학연구과에서는 ① 또는 ③ 중 하나를 제출해야 합니다.

- ① 마진, 풍진의 백신 접종을 만 1세 이후에 각각 2회 했음을 증명하는 서류 (추장)
- ② 과거 5년 이내(헤이세이 31(2019)년 4월 이후)에 마진, 풍진의 백신 접종을 각각 1회 했음을 증명하는 서류
- ③ 과거 5년 이내(헤이세이 31(2019)년 4월 이후)에 예방접종 한 마진과 풍진의 항체검사 결과가, 「마진과 풍진의 발병을 막는 데 충분한 혈중항체치(다음 페이지 참조)를 가지고 있음」을 증명하는 서류

*①,② 백신은 마진, 풍진 혼합 백신(MR 백신)등의 혼합 백신도 괜찮습니다.

*①,②에서는 의료기관 등이 발행하는 증명서이고, 접종한 백신 종류와 접종 년월일이 기재되어 있어야 합니다.

*③에서는 다음 페이지의 표에 나와있는 혈중항체치의 측정방법 및 측정치가 기재되어 있고, 측정치가 동표의 판정기준을 충족해야 합니다. 혈액검사 결과표를 제출해도 괜찮습니다. 혈중항체치가 불충분한 경우에는 필요한 백신 접종을 하고, ① 또는 ②를 제출해 주십시오.

*①, ②, ③ 서류의 배합, 예를 들어 마진에 대해서는 ①, 풍진에 대해서는 ③을 제출해도 좋습니다.

*마진, 풍진의 혈중항체치가 불충분함에도 불구하고, 병이나 체질 등 불가피한 사정으로 예방접종을 할 수 없는 경우에는 그 사유를 기재한 문서(의사가 발행한 증명서 등)를 제출해 주십시오.

<제출기한과 제출처>

4월에 입학하는 학부생과 대학원생 등(의학연구과, 보건학연구과, 해사과학연구과를 제외함): 4월에 보건관리센터(룻코다이)에서 실시되는 신입생 건강진단 때 사무실에 제출.

4월에 입학하는 의학연구과, 보건학연구과, 해사과학연구과대학원생 등:

4월 15일까지 의학연구과는 보건관리센터 구스노키분실(楠分室)로, 보건학연구과는 모다니(名谷)지구 보건관리실로 제출, 해사과학연구과는 보건관리센터 후카에(深江)분실로 제출

(의학연구과, 보건학연구과, 해사과학연구과의 4월 입학자를 대상으로 하는 건강진단은 각 캠퍼스에서 상기의 신입생 건강진단과는 다른 일정으로 실시합니다.)

10월 입학자:

10월중~하순에 보건관리센터(룻코다이)에서 실시되는 10월 입학자 건강진단 때 사무실에 제출.

- (2) 유행성 이하선염(귀밑샘염)과 수두의 백신 접종(예방접종) · 항체검사에 관한 서류 제출에 관하여

[의학부 (의학과, 보건학과), 대학원 의학연구과 · 보건학연구과 신입생에 한함]

의학부 (의학과, 보건학과), 대학원 의학연구과 · 보건학연구과 신입생에게는 상기 마진 · 풍진과 함께, 유행성 이하선염과 수두에 대해서도 만 1세 이후에 백신접종을 각각 2회씩 했는지, 과거 5년 이내(헤이세이 30(2018)년 4월 이후)에 받은 항체검사에서 [발병을 막기 위해 충분한 혈중항체치(다음 페이지 참조)를 가지고 있는지, 그 중 하나의 증명서와 더불어 소정의 양식(교무과 학생계에서 배부)으로 제출해 주십시오.

항체 검사를 받지 않고 백신을 만 1세 이후에 2회가 되도록 추가 접종하셔도 괜찮습니다.

혈중항체치가 불충분한 경우에는, 필요한 백신 접종을 만 1세 이후에 각각 2회씩 되도록 제출기한까지 받아 주십시오.(2회의 백신 접종은 꼭 4주간 이상의 간격을 두고 받아야 합니다)

유행성 이하선염과 수두의 혈중항체치가 불충분함에도 불구하고, 병이나 체질 등 불가피한 사정으로 예방접종을 받을 수 없는 경우에는 그 사유를 기재한 문서(의사가 발행한 증명서 등)를 제출해 주십시오.

<제출기한과 제출처>

- 4 월에 입학하는 의학부(의학과, 보건학과), 의학연구과, 보건학연구과 학생:
제 1 학년 6 월 말일까지 의학부(의학과, 보건학과)는 보건관리센터(롯데다이)로, 의학연구과는 보건관리센터 구스노키분실(楠分室), 보건학연구과는 묘다니(名谷) 지구 보건관리실에 제출. (의학부 학생은 제출기한에 늦어지면 의학부 제 1 학년 때 실시되는 초기 체험임상실습 등에 참가할 수 없는 경우가 있습니다.)
- 10 월에 입학하는 의학연구과·보건학연구과 학생:
제 1 학년 12 월 말일까지 의학연구과는 보건관리센터 구스노키분실(楠分室), 보건학연구과는 묘다니(名谷) 지구 보건관리실에 제출.

발병을 방지하는데 충분한 혈중항체치의 측정방법과 판정기준

	측정방법	판정기준	비고
마진(홍역)	IgG-EIA 법	8.0 이상의 양성 (16.0 이상) *	3 개의 측정방법 중 한 개가 양성 * 의학부(의학과·보건학과)는 3 개의 측정방법 중 한 개가 () 내의 수치 이상의 양성
	PA 법	256 배 이상의 양성	
	NT 법	(256 배 이상) * 4 배 이상의 양성 (8 배 이상) *	
풍진	HI 법	32 배 이상의 양성	2 개의 측정 방법 중 한 개가 양성 (HI 법을 권장)
	IgG-EIA 법	8.0 이상의 양성	
유행성 이하선염	IgG-EIA 법	4.0 이상의 양성	의학부(의학과·보건학과)에 한함
수두	IgG-EIA 법	4.0 이상의 양성	의학부(의학과·보건학과)에 한함 3 개의 측정방법 중 한 개가 양성(IgG-EIA 법을 추장)
	IAHA 법	4 배 이상의 양성	
	NT 법	4 배 이상의 양성	

혈중항체치의 측정은 이 표 방법을 참조해 주십시오.

발병을 방지하는 데 충분한 혈중항체치는 측정방법에 따라 다릅니다. 또한 **단지 항체양성으로 판단되는 수치 보다 높은 수치**이므로 주의 바랍니다. 특히 의학부(의학과·보건학과), 대학원 의학연구과·보건학연구과에서는 마진의 혈중항체치가 () 내의 수치 이상의 양성이어야 합니다.

* 의료기관에서 진단을 받을 경우 필요한 백신 접종 또는 항체검사 가능 여부를 사전에 확인하시기 바랍니다. 그리고는 의사에게 이 유학생 수첩을 보여주면서 필요한 증명서를 발급해 달라고 했습니다. (특히, 항체검사를 받는 경우에는 측정방법과 판정기준을 확인해 주십시오.)

* 각종 증명서 제출시의 유의사항

- ① 증명서 사본을 가지고 제출 시 원본을 지참하고 복사본을 제출해 주시기 바랍니다. 원본은 제출 시 확인 후 수중에 보관하십시오.
- ② 일본어·영어 이외의 증명서에는 일본어 혹은 영어로 번역한 서면을 첨부해 주십시오.

(3) 등록 및 등록완료증의 교부

위의 ①,②,③ 중에서 해당되는 서류를 제출한 사람은 본교로부터 고베대학교 마진풍진등록제도에 기초한 “등록완료증”을 교부받을 수 있습니다.

(4) 등록완료증교부자

“등록완료증”을 교부받은 사람은 본교에서 마진이나 풍진의 감염을 확산시키거나 확산시킬 우려가 있다고 여겨지는 수업출석의 정지조치(접근금지 조치를 포함함)가 내려진 경우에도 수업 출석(본교접근을 포함함)을 할 수 있습니다. 또한 마진이나 풍진 유행 시에도 각종 실습이나 대외시험 등을 포함하는 과외활동에 참가할 수 있습니다.

이 감염예방조치에 관한 문의는

고베대학교 보건관리센터 TEL 078-803-5245
고베대학교 학무부학생지원과 TEL 078-803-5219

⑤ 전염병의 예방

(1) 결 핵

결핵에 감염되는 사람은 과거에 비해서 적어졌지만, 발견이 늦어지면 가족이나 주위 사람에게 전염시킬 가능성이 높고, 치료를 받지않고 그대로 방치할 경우 죽음에 이를 수 있습니다. 일년에 한 번 건강진단을 받는 것이 무엇보다 중요합니다. 건강진단은 보건관리 센터에서 실시하므로 건강진단 안내가 있으면 반드시 검사를 받으십시오.

(2) 성매개 감염성 질환

성감염증은 감염된 사람 뿐만 아니라 가족과 자손에게까지 영향을 끼치는 병입니다. 성병의 조기발견을 위한 검사는 보건소나 의료기관에서 받을 수 있습니다. HIV 감염증이나 에이즈에 대해서는, 에이즈전화상담이나 익명·무료 에이즈검사도 이용할 수 있습니다.

〈에이즈전화상담〉

일본어로 대응하고 있으므로 일본어를 할 수 없는 사람은 통역자와 동행하거나 효고현국제교류협회 · 외국인 현민인포메이션 센터(전화(078)-382-2052)로 문의해 주십시오.

- 상담시간 : 매달 둘째 주 목요일 13:00~17:00
- 장 소 : 효고현민 종합상담 센터
- 전 화 : (078)360-4946

〈에이즈 검사〉

효고현내의 보건소에서는 에이즈 검사를 익명·무료로 실시하고 있으므로 감염여부가 불안한 사람은 자발적으로 검사를 받으세요.

(3) 예방접종

디프테리아, 백일해, 일본뇌염 등의 예방접종은 예방 접종 실시 의료기관에 상담하십시오.